

รายงานประจำปี

---

# กองทุนเปิด แอล เอช โกลบอล ไลฟ์สไตล์ อีควิตี้

---

สำหรับรอบระยะเวลาตั้งแต่วันที่ 1 สิงหาคม 2565 ถึงวันที่ 31 กรกฎาคม 2566

## กองทุนเปิด แอล เอช โกลบอล ไลฟ์สไตล์ อีควิตี้ (LHGLIFEE)

**ประเภทโครงการ** : กองทุนรวมหน่วยลงทุน (Fund of Funds) ประเภทรับซื้อคืนหน่วยลงทุน

(กองทุนได้รับมติแก้ไขโครงการ เปลี่ยนประเภทกองทุนจาก Feeder Fund เป็น Fund of Funds มีผลตั้งแต่วันที่ 15 สิงหาคม 2566)

**นโยบายการลงทุน** : กองทุนมีนโยบายที่จะลงทุนในหรือมีไว้ซึ่งหน่วยลงทุนของกองทุนรวมต่างประเทศ (“กองทุนปลายทาง”) อาทิ หน่วย CIS และ/หรือ กองทุนรวมอีทีเอฟ ตั้งแต่ 2 กองทุนขึ้นไป โดยเฉลี่ยในรอบปีบัญชีไม่น้อยกว่าร้อยละ 80 ของมูลค่าทรัพย์สินสุทธิของกองทุนรวม โดยการลงทุนในกองทุนปลายทางดังกล่าวมีนโยบายลงทุนในตราสารทุน/หุ้นของบริษัทต่าง ๆ ทั่วโลก ที่ดำเนินธุรกิจเกี่ยวข้องกับ การออกแบบ การผลิต รวมไปถึงการจัดจำหน่ายผลิตภัณฑ์ ทั้งสินค้าและบริการระดับไฮเอนด์ (High-end) และสินค้าในกลุ่มกิจกรรมสันทนาการต่าง ๆ ทั้งนี้ อาจรวมถึงกลุ่มบริษัทรถยนต์ กลุ่มสินค้าคงทน บริษัทเกี่ยวกับการสื่อสาร อินเทอร์เน็ต และบริษัทอื่น ๆ ที่สามารถตอบสนองความต้องการของผู้บริโภคในด้านนี้ได้ ซึ่งสัดส่วนการลงทุนในแต่ละกองทุนโดยเฉลี่ยในรอบปีบัญชีไม่เกินร้อยละ 79 ของมูลค่าทรัพย์สินสุทธิของกองทุน ทั้งนี้ กองทุนจะลงทุนในต่างประเทศซึ่งจะส่งผลให้มี net exposure ที่เกี่ยวข้องกับความเสี่ยงต่างประเทศโดยเฉลี่ยในรอบปีบัญชีไม่น้อยกว่าร้อยละ 80 ของมูลค่าทรัพย์สินสุทธิของกองทุนหรือตามอัตราส่วนที่สำนักงานคณะกรรมการ ก.ล.ต. ประกาศกำหนด

นอกจากนี้ กองทุนต่างประเทศจะลงทุนในเงินสด และตราสารเทียบเท่าเงินสด ตราสารตลาดเงิน หรือลงทุนในตราสารหนี้ (รวมถึงหุ้นกู้แปลงสภาพ) หรือตราสารทุน/หุ้นของบริษัทอื่น ๆ นอกเหนือจากกลุ่มบริษัทข้างต้น ในสัดส่วนไม่เกินร้อยละ 30 ของมูลค่าทรัพย์สินสุทธิของกองทุน

และส่วนที่เหลือ กองทุนต่างประเทศอาจพิจารณาลงทุนในหลักทรัพย์ และ/หรือตราสารของบริษัทที่ไม่ได้รับการจัดอันดับความน่าเชื่อถือ (Unrated) (ตราสารหนี้ที่ยังไม่ได้รับการจัดอันดับความน่าเชื่อถือจากหน่วยงานระหว่างประเทศ เช่น Moody's, Standard & Poor's และ Fitch) และ/หรือหลักทรัพย์ และ/หรือตราสารที่มีอันดับความน่าเชื่อถือที่ต่ำกว่า BBB- จาก Standard & Poor's และ Fitch หรืออันดับต่ำกว่า Baa3 จาก Moody's หรือเทียบเท่าจากสถาบันจัดอันดับที่เป็นที่รู้จักในระดับสากล) ในสัดส่วนไม่เกินร้อยละ 10 ของมูลค่าทรัพย์สินสุทธิของกองทุน

กองทุนต่างประเทศอาจพิจารณาลงทุนในสัญญาซื้อขายล่วงหน้า (Derivatives) เพื่อป้องกันความเสี่ยงและเพิ่มประสิทธิภาพการบริหารการลงทุน (Efficient Portfolio Management : EPM) เช่น การทำสัญญาฟิวเจอร์ส และ/หรือสัญญาออพชั่น และ/หรือสัญญาฟอร์เวิร์ด และ/หรือสัญญาสวอป ที่อ้างอิงกับหลักทรัพย์หรือตัวแปรอ้างอิงที่กองทุนต่างประเทศลงทุน โดยมีวัตถุประสงค์เพื่อให้กองทุนต่างประเทศสามารถสร้างผลตอบแทนให้ใกล้เคียงกับดัชนีอ้างอิง ดังนั้น กองทุนต่างประเทศจึงมีความเสี่ยงมากกว่ากองทุนรวมอื่น รวมถึงกองทุนต่างประเทศอาจลงทุนหรือมีไว้ซึ่งสัญญาซื้อขายล่วงหน้าโดยมีวัตถุประสงค์เพื่อป้องกันความเสี่ยงจากอัตราแลกเปลี่ยนตามดุลยพินิจของผู้จัดการกองทุน



**Fund**

บริษัทหลักทรัพย์จัดการกองทุน แลนด์ แอนด์ เฮ้าส์ จำกัด  
LAND AND HOUSES FUND MANAGEMENT CO.,LTD

เรียน ท่านผู้ถือหน่วยลงทุน  
กองทุนเปิด แอล เอช โกลบอล ไลฟ์สไตล์ อีควิตี้

บริษัทหลักทรัพย์จัดการกองทุน แลนด์ แอนด์ เฮ้าส์ จำกัด ขอนำเสนอ “รายงานสรุปสถานะการลงทุน” เพื่อรายงาน ผลการดำเนินงานของกองทุนตั้งแต่วันที่ 1 สิงหาคม 2565 ถึงวันที่ 31 กรกฎาคม 2566 มาเพื่อโปรดทราบ

สภาพตลาดในรอบบัญชีตั้งแต่วันที่ 1 สิงหาคม 2565 ถึงวันที่ 31 กรกฎาคม 2566 ให้ผลตอบแทน 0.6% เนื่องจาก

- หุ้นส่วนใหญ่ที่ลงทุนเป็นกลุ่ม Consumer Discretionary มีลักษณะ growth style ซึ่งค่อนข้างผันผวน (Sensitive) ต่อการดำเนินนโยบายการเงินที่เข้มงวดของ Fed ในการเร่งขึ้นดอกเบี้ย การลดสภาพคล่องในระบบ (Quantitative Tightening) และแนวโน้มการเกิดภาวะเศรษฐกิจถดถอย (Recession) ซึ่งในช่วงไตรมาสที่สามของปี 2565 ยังคงเป็นช่วงที่มีการเร่งขึ้นดอกเบี้ย และโอกาสในการเกิดเศรษฐกิจถดถอยยังมีแนวโน้มที่สูง จึงทำให้กองทุนมีการปรับตัวลดลงค่อนข้างมาก
- อย่างไรก็ตาม เริ่มเห็นสัญญาณเงินเฟ้อชะลอตัวลงตั้งแต่ช่วงปลายไตรมาสสี่ ทำให้ตลาดคาดว่าแนวโน้มการขึ้นดอกเบี้ยไม่จำเป็นต้องขึ้นอย่างรุนแรงเหมือนช่วงก่อนหน้านี้ และเริ่มเห็นถึงโอกาสการหยุดขึ้นดอกเบี้ยนโยบายในช่วงครึ่งหลังของปี 2566 ประกอบกับตัวเลขเศรษฐกิจที่ออกมายังคงสะท้อนถึงความแข็งแกร่งของเศรษฐกิจสหรัฐฯ ทำให้ความเสี่ยงในการเกิดภาวะเศรษฐกิจถดถอยน้อยลงกว่าที่เคยประเมินไว้ ซึ่งเป็นผลดีที่ทำให้ประชาชนกล้านำเงินมาจับจ่ายใช้สอยตามไลฟ์สไตล์มากขึ้น จึงทำให้เริ่มเห็นการกลับมาสร้างผลตอบแทนที่ดีของกองทุนตั้งแต่ปลายปี 2565 ที่ผ่านมาจากจนถึง กรกฎาคม 2566 และทำให้ผลตอบแทนของกองทุนโดยรวมในระยะเวลา 1 ปีที่ผ่านมาปรับตัวเป็นบวกเล็กน้อย

#### มุมมอง

- การขึ้นดอกเบี้ยนโยบายเป็นอุปสรรคสำคัญต่อ valuation ของหุ้นกลุ่ม Growth และมีโอกาสที่เศรษฐกิจสหรัฐฯ เข้าสู่ภาวะเศรษฐกิจถดถอย (Recession) ซึ่งเป็นปัจจัยเสี่ยงต่อหุ้นในกลุ่ม Consumer Discretionary ทำให้ยังคงปรับลดสัดส่วนการลงทุนใน Invesco Global Consumer Trend Fund ลงและลงทุนบางส่วนในหลักทรัพย์อื่นที่ผันผวนน้อยกว่า เช่นใน Pictet-Premium Brands ซึ่งเน้นลงทุนในบริษัทที่ Brands แข็งแกร่ง ที่สามารถปรับราคาและผลก้นทุนที่สูงไปให้กับลูกค้าที่ยังคงมีความต้องการในการบริโภคสินค้าของบริษัท ทำให้กำไรปรับลดไม่มากแม้ว่าต้นทุนจะสูงขึ้น ทั้งนี้ กองทุนมีการปรับเปลี่ยนลักษณะของกองทุนจาก Feeder Fund เป็น Fund of Funds เพื่อเพิ่มความยืดหยุ่นในการปรับน้ำหนักการลงทุน ให้สามารถลงทุนในกองทุนอื่นๆ ได้มากขึ้น เพื่อกระจายความเสี่ยงและช่วยลดความผันผวนให้กับกองทุน
- ทั้งนี้ หากปัญหาเงินเฟ้อคลี่คลาย และ Fed เริ่มกลับมาดำเนินนโยบายผ่อนคลายนโยบายการเงินมากขึ้น ซึ่งในช่วงเวลาดังกล่าวคาดว่ากลุ่ม Digital Lifestyle จะเริ่มกลับมาสร้างผลตอบแทนที่ดีให้กับกองทุนได้อีกครั้ง

บริษัทขอขอบพระคุณท่านผู้ถือหน่วยลงทุนเป็นอย่างสูง ที่ได้มอบความไว้วางใจให้บริษัทบริหารเงินลงทุนของท่าน บริษัทยังคงยืนยันในความตั้งใจและทุ่มเทความสามารถเพื่อบริหารเงินของท่านอย่างมีประสิทธิภาพสูงที่สุดต่อไป และหากท่านมีข้อสงสัยประการใด ท่านสามารถติดต่อมาได้ที่บริษัทหลักทรัพย์จัดการกองทุน แลนด์ แอนด์ เฮ้าส์ จำกัด หมายเลขโทรศัพท์ 02-286-3484 หรือที่อีเมล [lhfund@lhfund.co.th](mailto:lhfund@lhfund.co.th)

ขอแสดงความนับถือ

บริษัทหลักทรัพย์จัดการกองทุน แลนด์ แอนด์ เฮ้าส์ จำกัด

### รายชื่อผู้จัดการกองทุน

ผู้จัดการกองทุนรวม	
ชื่อ-นามสกุล	วันเริ่มบริหารกองทุน
คุณพลสินธุ์ กิจมันถาวร	12 มกราคม 2565
คุณพรเพ็ญ ชูสีประเสริฐ	25 มีนาคม 2565



ธนาคารกสิกรไทย  
KASIKORNBANK



## ความเห็นของผู้ดูแลผลประโยชน์

เรียน ผู้ถือหุ้นหน่วยลงทุน กองทุนเปิด แอล เอช โกลบอล โลฟิสโตลส์ อีควิตี้

ข้าพเจ้า บมจ.ธนาคารกสิกรไทย ในฐานะผู้ดูแลผลประโยชน์ได้ดูแลการจัดการกองทุนเปิด แอล เอช โกลบอล โลฟิสโตลส์ อีควิตี้ ซึ่งจัดการโดย บริษัท หลักทรัพย์จัดการกองทุนแลนด์ แอนด์ เฮ้าส์ จำกัด สำหรับระยะเวลาตั้งแต่วันที่ 1 สิงหาคม พ.ศ. 2565 ถึงวันที่ 31 กรกฎาคม พ.ศ. 2566 แล้ว

ข้าพเจ้าเห็นว่า บริษัท หลักทรัพย์จัดการกองทุนแลนด์ แอนด์ เฮ้าส์ จำกัด ได้ปฏิบัติตามหน้าที่ในการจัดการ กองทุนเปิด แอล เอช โกลบอล โลฟิสโตลส์ อีควิตี้ เหมาะสมตามสมควรแห่งวัตถุประสงค์ ที่ได้กำหนดไว้ในโครงการและภายใต้พระราชบัญญัติหลักทรัพย์และตลาดหลักทรัพย์ พ.ศ. 2535

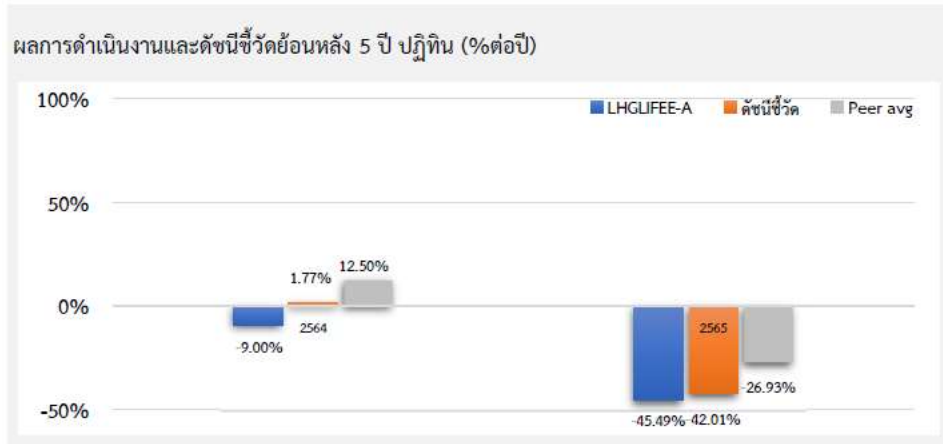
ขอแสดงความนับถือ  
บมจ. ธนาคารกสิกรไทย

(นายวิโรจน์ ลิ้มทองธรรม)  
รองผู้อำนวยการฝ่ายบริการธุรกิจหลักทรัพย์

(นายวิศิษฐ์ รอดกัญ)  
หัวหน้าส่วนฝ่ายบริการธุรกิจหลักทรัพย์

วันที่ 11 สิงหาคม พ.ศ. 2566

ตารางเปรียบเทียบผลการดำเนินงาน  
 ชนิดสะสมมูลค่า  
 ข้อมูล ณ วันที่ 31 กรกฎาคม 2566



ผลการดำเนินงานย้อนหลังแบบปีกลุ่ม (1%ต่อปี)

	YTD	3 เดือน	6 เดือน	1 ปี <sup>1</sup>
LHGLIFEE-A	20.79	11.34	7.56	0.66
ดัชนีชี้วัด	28.07	15.11	15.40	3.22
ค่าเฉลี่ยในกลุ่มเดียวกัน	13.52	7.66	5.99	4.76
ความผันผวนกองทุน	13.75	7.68	12.91	23.33
ความผันผวนดัชนีชี้วัด	15.39	8.90	14.50	24.60
	3 ปี <sup>1</sup>	5 ปี <sup>1</sup>	10 ปี <sup>1</sup>	ตั้งแต่จัดตั้ง <sup>1</sup>
LHGLIFEE-A	N/A	N/A	N/A	-12.11
ดัชนีชี้วัด	N/A	N/A	N/A	-5.07
ค่าเฉลี่ยในกลุ่มเดียวกัน	4.01	4.04	3.69	N/A
ความผันผวนกองทุน	N/A	N/A	N/A	25.48
ความผันผวนดัชนีชี้วัด	N/A	N/A	N/A	26.46

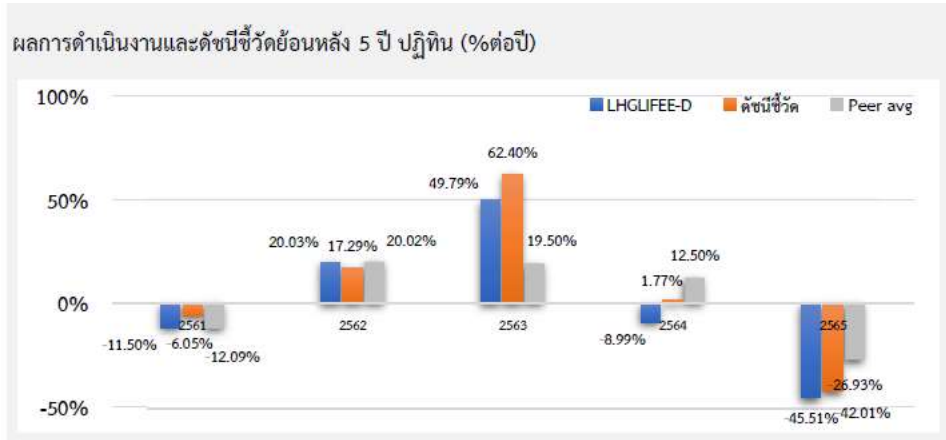
ชื่อกองทุน	มูลค่าหน่วยลงทุน	มูลค่าทรัพย์สินสุทธิ
------------	------------------	----------------------

LHGLIFEE-A 8.0620 164,408,366.34

ข้อมูล ณ วันที่ 31 กรกฎาคม 2566

- เอกสารการวัดผลการดำเนินงานของกองทุนรวมฉบับนี้ได้จัดทำขึ้นตามมาตรฐานการวัดผลการดำเนินงานของกองทุนรวมของสมาคมบริษัทจัดการลงทุน
- ผลการดำเนินงานในอดีต/ผลการเปรียบเทียบผลการดำเนินงานที่เกี่ยวข้องกับผลิตภัณฑ์ในตลาดทุน มิได้เป็นสิ่งยืนยันถึงผลการดำเนินงานในอนาคต
- ทำความเข้าใจลักษณะสินค้า เงื่อนไข ผลตอบแทน และความเสี่ยง ก่อนตัดสินใจลงทุน

ตารางเปรียบเทียบผลการดำเนินงาน  
 ชนิดจ่ายเงินปันผล  
 ข้อมูล ณ วันที่ 31 กรกฎาคม 2566



ผลการดำเนินงานย้อนหลังแบบปีกลม (%ต่อปี)

	YTD	3 เดือน	6 เดือน	1 ปี <sup>1</sup>
LHGLIFEE-D	20.82	11.34	7.59	0.65
ดัชนีชี้วัด	28.07	15.11	15.40	3.22
ค่าเฉลี่ยในกลุ่มเดียวกัน	13.52	7.66	5.99	4.76
ความผันผวนกองทุน	13.75	7.69	12.90	23.32
ความผันผวนดัชนีชี้วัด	15.39	8.90	14.50	24.60
	3 ปี <sup>1</sup>	5 ปี <sup>1</sup>	10 ปี <sup>1</sup>	ตั้งแต่จัดตั้ง <sup>1</sup>
LHGLIFEE-D	-7.18	-2.10	N/A	0.34
ดัชนีชี้วัด	-0.09	4.39	N/A	6.83
ค่าเฉลี่ยในกลุ่มเดียวกัน	4.01	4.04	3.69	N/A
ความผันผวนกองทุน	25.43	24.42	N/A	23.01
ความผันผวนดัชนีชี้วัด	26.47	25.45	N/A	23.70

ชื่อกองทุน	มูลค่าหน่วยลงทุน	มูลค่าทรัพย์สินสุทธิ
------------	------------------	----------------------

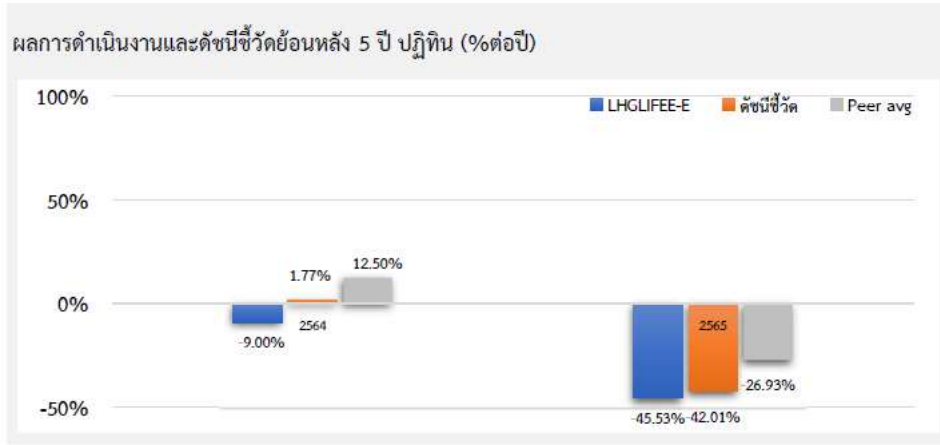
LHGLIFEE-D 7,2834 312,117,412.49

ข้อมูล ณ วันที่ 31 กรกฎาคม 2566

- เอกสารการวัดผลการดำเนินงานของกองทุนรวมฉบับนี้ได้จัดทำขึ้นตามมาตรฐานการวัดผลการดำเนินงานของกองทุนรวมของสมาคมบริษัทจัดการลงทุน
- ผลการดำเนินงานในอดีต/ผลการเปรียบเทียบผลการดำเนินงานที่เกี่ยวข้องกับผลิตภัณฑ์ในตลาดทุน มิได้เป็นสิ่งยืนยันถึงผลการดำเนินงานในอนาคต
- ทำความเข้าใจลักษณะสินค้า เงื่อนไข ผลตอบแทน และความเสี่ยง ก่อนตัดสินใจลงทุน



ตารางเปรียบเทียบผลการดำเนินงาน  
 ชนิดช่องทางอิเล็กทรอนิกส์  
 ข้อมูล ณ วันที่ 31 กรกฎาคม 2566



ผลการดำเนินงานย้อนหลังแบบปีกลุ่ม (1%ต่อปี)

	YTD	3 เดือน	6 เดือน	1 ปี <sup>1</sup>
LHGLIFEE-E	20.79	11.34	7.56	0.60
ดัชนีชี้วัด	28.07	15.11	15.40	3.22
ค่าเฉลี่ยในกลุ่มเดียวกัน	13.52	7.66	5.99	4.76
ความผันผวนกองทุน	13.75	7.69	12.91	23.32
ความผันผวนดัชนีชี้วัด	15.39	8.90	14.50	24.60
	3 ปี <sup>1</sup>	5 ปี <sup>1</sup>	10 ปี <sup>1</sup>	ตั้งแต่จัดตั้ง <sup>1</sup>
LHGLIFEE-E	N/A	N/A	N/A	-13.05
ดัชนีชี้วัด	N/A	N/A	N/A	-5.07
ค่าเฉลี่ยในกลุ่มเดียวกัน	4.01	4.04	3.69	N/A
ความผันผวนกองทุน	N/A	N/A	N/A	25.49
ความผันผวนดัชนีชี้วัด	N/A	N/A	N/A	26.46

ชื่อกองทุน	มูลค่าหน่วยลงทุน	มูลค่าทรัพย์สินสุทธิ
------------	------------------	----------------------

LHGLIFEE-E 7,8243 11,873,559.68  
 ข้อมูล ณ วันที่ 31 กรกฎาคม 2566

- เอกสารการวัดผลการดำเนินงานของกองทุนรวมฉบับนี้ได้จัดทำขึ้นตามมาตรฐานการวัดผลการดำเนินงานของกองทุนรวมของสมาคมบริษัทจัดการลงทุน
- ผลการดำเนินงานในอดีต/ผลการเปรียบเทียบผลการดำเนินงานที่เกี่ยวข้องกับผลิตภัณฑ์ในตลาดทุน มิได้เป็นสิ่งยืนยันถึงผลการดำเนินงานในอนาคต
- ทำความเข้าใจลักษณะสินค้า เงื่อนไข ผลตอบแทน และความเสี่ยง ก่อนตัดสินใจลงทุน

ข้อมูลกองทุนรวมต่างประเทศที่มีการลงทุนเกินร้อยละ 20 ของมูลค่าทรัพย์สินสุทธิของกองทุนรวม

<p><b>ชื่อกองทุน</b></p>	<p>Invesco Global Consumer Trends Fund ชนิดหน่วยลงทุน “C Share Class” ประเภท Accumulation ในสกุลเงินดอลลาร์สหรัฐฯ (USD) ซึ่งจดทะเบียนในประเทศลักเซมเบิร์ก มีลักษณะเป็น “Société d'Investissement à Capital Variable” (SICAV) ภายใต้กฎหมายของประเทศลักเซมเบิร์ก และอยู่ภายใต้ UCITS บริหารและจัดการโดย Invesco Management S.A.</p>
<p><b>นโยบายการลงทุน</b></p>	<p>กองทุน Invesco Global Consumer Trends Fund เป็นกองทุนที่มีนโยบายการลงทุนที่จะแสวงหาการเติบโตของเงินทุนในระยะยาวผ่านการลงทุนอย่างน้อย 70% ของมูลค่าทรัพย์สินสุทธิของกองทุนในตราสารทุน/หุ้นของบริษัทต่างๆ ทั่วโลก ที่ดำเนินธุรกิจเกี่ยวข้องกับ การออกแบบ การผลิต รวมไปถึงการจัดจำหน่ายผลิตภัณฑ์ ทั้งสินค้าและบริการ ของสินค้าในกลุ่มกิจกรรมสันทนาการต่าง ๆ ทั้งนี้อาจรวมถึงกลุ่มบริษัทรถยนต์ กลุ่มสินค้าคงทน บริษัทเกี่ยวกับการสื่อสาร อินเทอร์เน็ต และบริษัทอื่น ๆ ที่สามารถตอบสนองความต้องการของผู้บริโภคในด้านนี้ได้</p> <p>นอกจากนี้ กองทุนจะลงทุนในเงินสด และตราสารเทียบเท่าเงินสด ตราสารตลาดเงิน หรือลงทุนในตราสารหนี้ (รวมถึงหุ้นกู้แปลงสภาพ) หรือตราสารทุน/หุ้นของบริษัทอื่น ๆ นอกเหนือจากกลุ่มบริษัทข้างต้น ในสัดส่วนไม่เกินร้อยละ 30 ของมูลค่าทรัพย์สินสุทธิของกองทุน</p> <p>และกองทุนอาจพิจารณาลงทุนในหลักทรัพย์ และ/หรือตราสารของบริษัทที่ไม่ได้รับการจัดอันดับความน่าเชื่อถือ (Unrated) (ตราสารหนี้ที่ยังไม่ได้รับการจัดอันดับความน่าเชื่อถือจากหน่วยงานระหว่างประเทศ เช่น Moody's, Standard &amp; Poor's และ Fitch) และ/หรือหลักทรัพย์ และ/หรือตราสารที่มีอันดับความน่าเชื่อถือที่ต่ำกว่า BBB- จาก Standard &amp; Poor's และ Fitch หรืออันดับต่ำกว่า Baa3 จาก Moody's หรือเทียบเท่าจากสถาบันจัดอันดับที่เป็นที่รู้จักในระดับสากล) ในสัดส่วนไม่เกินร้อยละ 10 ของมูลค่าทรัพย์สินสุทธิของกองทุน</p> <p>อนึ่ง กองทุน Invesco Global Consumer Trends Fund อาจลงทุนในสัญญาซื้อขายล่วงหน้า (Derivative) เพื่อป้องกันความเสี่ยงและเพื่อเพิ่มประสิทธิภาพการบริหารการลงทุน (Efficient Portfolio Management : EPM) รวมถึงกองทุนอาจลงทุนหรือมีไว้ซึ่งสัญญาซื้อขายล่วงหน้าโดยมีวัตถุประสงค์เพื่อป้องกันความเสี่ยงจากอัตราแลกเปลี่ยนตามดุลยพินิจของผู้จัดการกองทุน</p>
<p><b>ผู้จัดการการลงทุน</b> (Investment Managers)</p>	<p><b>Invesco Advisers, Inc.</b> 1555 Peachtree Street, N.E. , Atlanta, Georgia, GA 30309 USA</p>
<p><b>ตัวแทนขายหน่วยลงทุน</b> (Distributor &amp; Administration Agent)</p>	<p><b>Invesco Hong Kong Limited</b> 41/F, Champion Tower, Three Garden Road Central, Hong Kong</p>
<p><b>ผู้ดูแลผลประโยชน์/ผู้เก็บรักษาทรัพย์สิน</b> (Custodian/Depository)</p>	<p><b>The Bank of New York Mellon (International) Limited,</b> Luxembourg Branch, Vertigo Building – Polaris 2-4 rue Eugene Ruppert, L-2453 Luxembourg</p>

สกุลเงิน	ดอลลาร์สหรัฐฯ (US Dollar)	
วันที่จัดตั้งกองทุน	3 ตุลาคม 2537	
วันที่จัดตั้งหน่วยลงทุน C-Acc Share class	9 สิงหาคม 2542	
วันทำการซื้อขายหน่วยลงทุน	ทุกวันทำการ (Daily trade)	
อายุกองทุน	ไม่กำหนด	
นโยบายการจ่ายเงินปันผล	ไม่มี (แต่จะนำเงินปันผล รายได้/รายรับอื่นใดที่เกิดจากการลงทุนของกองทุนไปลงทุนต่อ (reinvestment))	
ค่าธรรมเนียม	<b>ค่าธรรมเนียมที่เรียกเก็บจากกองทุน</b>	
	ค่าธรรมเนียมการจัดการ (Management fee)	1.00% ของมูลค่าทรัพย์สินสุทธิต่อปี
	ค่าธรรมเนียมผู้ดูแลผลประโยชน์/ผู้เก็บรักษาทรัพย์สิน (Custodian/Depository fee)	ไม่เกิน 0.0075% ของมูลค่าทรัพย์สินสุทธิต่อปี
	ค่าธรรมเนียมตัวแทนขาย (Distribution fee)	ไม่มี
	ค่าธรรมเนียมบริการตัวแทน (Service Agent fee)	ไม่เกิน 0.30% ของมูลค่าทรัพย์สินสุทธิต่อปี
	<b>ค่าธรรมเนียมที่เรียกเก็บจากผู้ถือหน่วยลงทุน</b>	
	ค่าธรรมเนียมการขายหน่วยลงทุน (Subscription fee/initial charge)	ไม่เกิน 5.00% ของเงินลงทุนครั้งแรก
	ค่าธรรมเนียมการรับซื้อคืนหน่วยลงทุน (Redemption fee)	ไม่มี
	ค่าธรรมเนียมสับเปลี่ยนหน่วยลงทุน (Switching fee)	ไม่เกิน 1.00% ของมูลค่าหน่วยลงทุนที่สับเปลี่ยนหน่วยลงทุน
	ดัชนีอ้างอิง	MSCI World Consumer Discretionary Index-ND
ISIN Codes	LU0100598878	
Bloomberg Ticker codes	INVPGLC LX	
แหล่งข้อมูลกองทุนหลัก	<a href="http://www.invesco.com">www.invesco.com</a>	

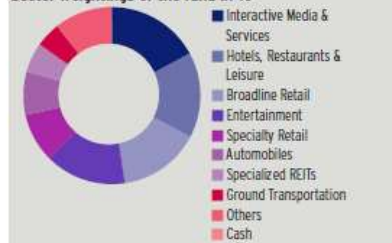
Port การลงทุน

Holdings and active weights*				(total holdings: 62)	
Top 10 holdings	%	Top 10 overweight	+ Top 10 underweight	-	
Amazon	9.9	EPR Properties	5.5	Amazon	9.1
Tesla	5.7	Take-Two Interactive Software	3.7	Tesla	6.0
EPR Properties	5.5	Hello ADR	3.5	Home Depot	5.2
Lowe's	4.9	DraftKings	3.4	LVMH Moet Hennessy Louis Vuitton	4.0
Take-Two Interactive Software	3.7	Netflix	3.2	McDonald's	3.3
Hello ADR	3.5	Alphabet 'A'	3.1	Toyota Motor	2.7
DraftKings	3.4	Uber Technologies	3.0	Nike 'B'	2.1
Netflix	3.2	Meta Platforms 'A'	2.8	Starbucks	1.8
Alphabet 'A'	3.1	Farfetch 'A'	2.8	TJX	1.5
Uber Technologies	3.0	Lowe's	2.7	Cie Financiere Richemont	1.3

Geographical weightings of the fund in %\*



Sector weightings of the fund in %\*



Geographical weightings\*

in %	Fund	Bench mark
United States	70.0	67.7
China	10.8	0.0
Japan	5.9	10.4
Brazil	2.9	0.9
Macau	2.8	0.4
United Kingdom	2.8	2.2
Germany	1.8	3.5
Singapore	1.2	0.1
Others	1.8	14.8
Cash	0.1	0.0

Sector weightings\*

in %	Fund	Bench mark
Interactive Media & Services	17.1	0.0
Hotels, Restaurants & Leisure	15.6	18.8
Broadline Retail	15.0	22.8
Entertainment	14.8	0.0
Specialty Retail	9.0	14.9
Automobiles	7.9	22.3
Specialized REITs	5.5	0.0
Ground Transportation	4.5	0.0
Others	10.5	21.1
Cash	0.1	0.0

Financial characteristics\*

Average weighted market capitalisation	USD 316.12 bn
Median market capitalisation	USD 12.85 bn

NAV and fees

<b>Current NAV</b>	USD 70.77
<b>12 month price high</b>	USD 70.95 (14/07/2023)
<b>12 month price low</b>	USD 52.30 (10/11/2022)
<b>Minimum investment <sup>2</sup></b>	USD 1,000,000
<b>Entry charge</b>	Up to 5.00%
<b>Annual management fee</b>	1.0%
<b>Ongoing charges <sup>3</sup></b>	1.37%
<b>Valor-Number</b>	883956

3 year characteristics\*\*

Alpha	-10.89
Beta	0.92
Correlation	0.87
Information ratio	-0.93
Sharpe ratio	-0.19
Tracking error in %	12.29
Volatility in %	24.82

For detailed information about the 3 year characteristics please see <http://assets.invescohub.com/invesco-eu/glossary.pdf>.

**ผลการดำเนินงานของกองทุนหลัก**

Past performance does not predict future returns. The performance period shown here starts on the last day of the first indicated month and ends on the last day of the last indicated month.



**Cumulative performance\***

in %	YTD	1 month	1 year	3 years	5 years
Fund	29.47	6.31	5.86	-9.09	11.24
Benchmark	32.25	2.74	12.05	30.65	58.32

**Calendar year performance\***

in %	2018	2019	2020	2021	2022
Fund	-10.67	26.15	61.63	-7.56	-44.69
Benchmark	-5.51	26.57	36.62	17.93	-33.36

**Standardised rolling 12 month performance\***

in %	31.07.18	31.07.19	31.07.20	31.07.21	31.07.22
Fund	0.13	22.21	41.03	-39.11	5.86
Benchmark	4.80	15.63	38.97	-16.10	12.05

The performance data shown does not take account of the commissions and costs incurred on the issue and redemption of units. Returns may increase or decrease as a result of currency fluctuations. The investment concerns the acquisition of units in a fund and not in a given underlying asset.

ที่มา : Fund Factsheet กองทุน Invesco Global Consumer Trends Fund ณ วันที่ 31 กรกฎาคม 2566

**รายงานสถานะการลงทุน การกู้ยืมเงิน และการก่อภาระผูกพัน  
มูลค่า ณ วันที่ 31 กรกฎาคม 2566**

รายละเอียดการลงทุน	มูลค่าตามราคาตลาด	%NAV
หลักทรัพย์หรือทรัพย์สินในประเทศ	15,164,596.72	3.10
เงินฝากธนาคาร	15,164,596.72	3.10
หลักทรัพย์หรือทรัพย์สินในต่างประเทศ	466,140,813.21	95.44
หุ้นสามัญ	48,819,336.39	10.00
หน่วยลงทุน	417,321,476.82	85.45
สัญญาซื้อขายล่วงหน้า	7,918,848.99	1.62
สัญญาที่อ้างอิงกับอัตราแลกเปลี่ยน	7,918,848.99	1.62
ประเภทรายการค้างรับค้างจ่ายหรือหนี้สินอื่น ๆ	-824,920.41	-0.17
<b>มูลค่าทรัพย์สินสุทธิ</b>	<b>488,399,338.51</b>	<b>100</b>

รายละเอียดการลงทุนในหลักทรัพย์  
มูลค่า ณ วันที่ 31 กรกฎาคม 2566

รายละเอียด	อัตราส่วน (%)	จำนวนเงินต้น หรือ จำนวนหุ้น/หน่วย	มูลค่ายุติธรรม (บาท)
<b>เงินฝากธนาคาร</b>			
ธนาคารกสิกรไทย จำกัด (มหาชน)	3.10	7,156,184.55	15,164,596.72
<b>รวมเงินฝากธนาคาร</b>	3.10		15,164,596.72
<b>สัญญาซื้อขายล่วงหน้า</b>			
สัญญาที่อ้างอิงกับอัตราแลกเปลี่ยน	1.62	409,921,865.00	7,918,848.99
<b>รวมสัญญาซื้อขายล่วงหน้า</b>	1.62		7,918,848.99
<b>หน่วยลงทุน</b>			
หมวดธุรกิจเงินทุนและหลักทรัพย์			
INVESCO Management SA	75.36	151,976.57	368,059,929.82
หมวดธุรกิจหลักทรัพย์อื่นๆ			
Pictet/Luxembourg	10.09	3,990.00	49,261,547.00
<b>รวมหน่วยลงทุน</b>	85.45		417,321,476.82
<b>หุ้นสามัญ</b>			
หมวดธุรกิจหลักทรัพย์อื่นๆ			
Invesco Dynamic Leisure and Entertainment ETF	10.00	33,000.00	48,819,336.39
<b>รวมหุ้นสามัญ</b>	10.00		48,819,336.39
<b>รวมเงินลงทุน</b>	100.17		489,224,258.92
รายการค้างจ่ายหรือหนี้สินอื่น ๆ	-0.17		-824,920.41
<b>มูลค่าทรัพย์สินสุทธิ</b>	100		488,399,338.51



รายละเอียดการลงทุนในสัญญาซื้อขายล่วงหน้า  
มูลค่า ณ วันที่ 31 กรกฎาคม 2566

ประเภทสัญญา	คู่สัญญา	วัตถุประสงค์	มูลค่าสัญญา	% NAV	วันครบกำหนด	กำไร/ขาดทุน
สัญญาที่อ้างอิงกับอัตราแลกเปลี่ยน USD/THB						
สัญญาฟอว์เวิร์ด	BANK OF AYUDHYA PUBLIC COMPANY LIMITED	ป้องกันความเสี่ยง	105,156,000.00	0.6762	27 Oct 2023	3,302,643.00
สัญญาฟอว์เวิร์ด	THE SIAM COMMERCIAL BANK PUBLIC COMPANY LIMITED	ป้องกันความเสี่ยง	22,520,225.00	0.0932	27 Oct 2023	455,282.75
สัญญาฟอว์เวิร์ด	THE SIAM COMMERCIAL BANK PUBLIC COMPANY LIMITED	ป้องกันความเสี่ยง	15,586,640.00	(0.0250)	25 Aug 2023	(122,224.76)
สัญญาฟอว์เวิร์ด	THE SIAM COMMERCIAL BANK PUBLIC COMPANY LIMITED	ป้องกันความเสี่ยง	119,884,000.00	0.7729	25 Aug 2023	3,774,999.60
สัญญาฟอว์เวิร์ด	THE SIAM COMMERCIAL BANK PUBLIC COMPANY LIMITED	ป้องกันความเสี่ยง	112,447,500.00	0.0259	29 Sep 2023	126,713.40
สัญญาฟอว์เวิร์ด	THE SIAM COMMERCIAL BANK PUBLIC COMPANY LIMITED	ป้องกันความเสี่ยง	34,327,500.00	0.0781	27 Oct 2023	381,435.00

รายละเอียดตัวตราสารและอันดับความน่าเชื่อถือของตราสารแห่งนี้ เงินฝาก หรือตราสารกึ่งหนี้กึ่งทุน  
มูลค่า ณ วันที่ 31 กรกฎาคม 2566

ประเภท	ผู้ออก	อันดับ ความน่าเชื่อถือ	มูลค่าตาม ราคาตลาด
เงินฝากธนาคาร	ธนาคารกสิกรไทย จำกัด (มหาชน)	AA+(FITCH)	15,164,596.72

**สถาบันการจัดอันดับความน่าเชื่อถือ TRIS Rating**

**คำอธิบายการจัดอันดับเครดิตตราสารหนี้ระยะกลางและยาวมีอายุตั้งแต่ 1 ปีขึ้นไป**

- AAA อันดับเครดิตสูงสุด มีความเสี่ยงต่ำที่สุด ผู้ออกตราสารหนี้มีความสามารถในการชำระดอกเบี้ยและคืนเงินต้นในเกณฑ์สูงสุด และได้รับผลกระทบน้อยมากจากการเปลี่ยนแปลงทางธุรกิจ เศรษฐกิจ และสิ่งแวดล้อมอื่น ๆ
- AA มีความเสี่ยงต่ำมาก ผู้ออกตราสารหนี้มีความสามารถในการชำระดอกเบี้ยและคืนเงินต้นในเกณฑ์สูงมาก แต่อาจได้รับผลกระทบจากการเปลี่ยนแปลงทางธุรกิจ เศรษฐกิจ และสิ่งแวดล้อมอื่น ๆ มากกว่าอันดับเครดิตที่อยู่ในระดับ AAA
- A มีความเสี่ยงในระดับต่ำ ผู้ออกตราสารหนี้มีความสามารถในการชำระดอกเบี้ยและคืนเงินต้นในเกณฑ์สูง แต่อาจได้รับผลกระทบจากการเปลี่ยนแปลงทางธุรกิจ เศรษฐกิจ และสิ่งแวดล้อมอื่น ๆ มากกว่าอันดับเครดิตที่อยู่ในระดับสูงกว่า
- BBB มีความเสี่ยงในระดับปานกลาง ผู้ออกตราสารหนี้มีความสามารถในการชำระดอกเบี้ยและคืนเงินต้นในเกณฑ์ที่เพียงพอ แต่มีความอ่อนไหวต่อการเปลี่ยนแปลงทางธุรกิจ เศรษฐกิจ และสิ่งแวดล้อมอื่น ๆ มากกว่า และอาจมีความสามารถในการชำระหนี้ที่อ่อนแอลงเมื่อเทียบกับอันดับเครดิตที่อยู่ในระดับสูงกว่า
- BB มีความเสี่ยงในระดับสูง ผู้ออกตราสารหนี้มีความสามารถในการชำระดอกเบี้ยและคืนเงินต้นในเกณฑ์ต่ำกว่าระดับปานกลาง และจะได้รับผลกระทบจากการเปลี่ยนแปลงทางธุรกิจ เศรษฐกิจ และสิ่งแวดล้อมอื่น ๆ ค่อนข้างชัดเจน ซึ่งอาจส่งให้ความสามารถในการชำระหนี้ที่อยู่ในเกณฑ์ที่ไม่เพียงพอ

- B มีความเสี่ยงในระดับสูงมาก ผู้ออกตราสารหนี้มีความสามารถในการชำระดอกเบี้ยและคืนเงินต้นในเกณฑ์ต่ำ และอาจจะมีหมดความสามารถหรือความตั้งใจในการชำระหนี้ได้ตามการเปลี่ยนแปลงของสถานการณ์ทางธุรกิจ เศรษฐกิจ และสิ่งแวดล้อมอื่น ๆ
- C มีความเสี่ยงในการผิดนัดชำระหนี้สูงสุด ผู้ออกตราสารหนี้ไม่มีความสามารถในการชำระดอกเบี้ยและคืนเงินต้นตามกำหนดอย่างชัดเจน โดยต้องอาศัยเงื่อนไขที่เอื้ออำนวยทางธุรกิจ เศรษฐกิจ และสิ่งแวดล้อมอื่น ๆ อย่างมากจึงจะมีความสามารถในการชำระหนี้ได้
- D เป็นระดับที่อยู่ในสภาวะผิดนัดชำระหนี้ โดยผู้ออกตราสารหนี้ไม่สามารถชำระดอกเบี้ยและคืนเงินต้นได้ตามกำหนด

อันดับเครดิตจาก AA ถึง C อาจมีเครื่องหมายบวก (+) หรือลบ (-) ต่อท้ายเพื่อจำแนกความแตกต่างของคุณภาพของอันดับเครดิตภายในระดับเดียวกัน

#### คำอธิบายการจัดอันดับเครดิตตราสารหนี้ระยะสั้นมีอายุต่ำกว่า 1 ปี

- T1 ผู้ออกตราสารหนี้มีสถานะทั้งทางด้านการตลาดและการเงินที่แข็งแกร่งในระดับดีมาก และนักลงทุนจะได้รับความคุ้มครองจากการผิดนัดชำระหนี้ที่ต่ำกว่าอันดับเครดิตในระดับอื่น ผู้ออกตราสารหนี้ได้รับอันดับเครดิตในระดับดังกล่าวซึ่งมีเครื่องหมาย “+” ด้วยจะได้รับความคุ้มครองด้านการผิดนัดชำระหนี้ที่สูงยิ่งขึ้น
- T2 ผู้ออกตราสารหนี้มีสถานะทั้งทางด้านการตลาดและการเงินที่แข็งแกร่งในระดับดี และมีความสามารถในการชำระหนี้ระยะสั้นในระดับที่น่าพอใจ
- T3 ผู้ออกตราสารหนี้มีความสามารถในการชำระหนี้ระยะสั้นในระดับที่ยอมรับได้
- T4 ผู้ออกตราสารหนี้มีความสามารถในการชำระหนี้ระยะสั้นที่ค่อนข้างอ่อนแอ

อันดับเครดิตทุกประเภทที่จัดโดย TRIS Rating เป็นอันดับเครดิตตราสารหนี้ในตระกูลเงินบาท ซึ่งสะท้อนความสามารถในการชำระหนี้ของผู้ออกตราสารโดยไม่รวมความเสี่ยงในการเปลี่ยนแปลงการชำระหนี้จากสกุลเงินบาทเป็นสกุลเงินตราต่างประเทศ

นอกจากนี้ TRIS Rating ยังกำหนด “แนวโน้มอันดับเครดิต” (Rating Outlook) เพื่อสะท้อนความเป็นไปได้ของการเปลี่ยนแปลงอันดับเครดิตของผู้ออกตราสารในระยะปานกลางหรือระยะยาว โดย TRIS Rating จะพิจารณาถึงโอกาสที่จะเกิดการเปลี่ยนแปลงของภาวะอุตสาหกรรมและสภาพแวดล้อมทางธุรกิจในอนาคตของผู้ออกตราสารที่อาจกระทบต่อความสามารถในการชำระหนี้ ทั้งนี้ แนวโน้มอันดับเครดิตที่ออกให้แก่หน่วยงานหนึ่ง ๆ จะเทียบเท่ากับความสามารถในการชำระหนี้ของหน่วยงานนั้น ๆ แนวโน้มอันดับเครดิตแบ่งออกเป็น 4 ระดับ ได้แก่

Positive	หมายถึง อันดับเครดิตอาจปรับขึ้น
Stable	หมายถึง อันดับเครดิตอาจไม่เปลี่ยนแปลง
Negative	หมายถึง อันดับเครดิตอาจปรับลดลง
Developing	หมายถึง อันดับเครดิตอาจปรับขึ้น ปรับลดลง หรือไม่เปลี่ยนแปลง

#### สถาบันการจัดอันดับความน่าเชื่อถือ Fitch Rating

##### คำอธิบายการจัดอันดับความน่าเชื่อถือระยะยาว สำหรับประเทศไทย

AAA(th) แสดงถึงระดับความน่าเชื่อถือขั้นสูงสุดของอันดับความน่าเชื่อถือภายในประเทศไทย ซึ่งกำหนดโดย Fitch โดยอันดับความน่าเชื่อถือนี้จะมอบให้กับอันดับความน่าเชื่อถือที่มีความเสี่ยง “น้อยที่สุด” เมื่อเปรียบเทียบกับผู้ออกตราสารหรือตราสารอื่นในประเทศไทย และโดยปกติแล้วจะกำหนดให้แก่ตราสารทางการเงินที่ออกหรือค้ำประกันโดยรัฐบาล



- AA(th) แสดงถึงระดับความน่าเชื่อถือขั้นสูงมากเปรียบเทียบกับผู้ออกตราสารหรือตราสารอื่นในประเทศไทย โดยระดับความน่าเชื่อถือของตราสารทางการเงินขั้นนี้ต่างจากผู้ออกตราสารหรือตราสารอื่นที่ได้รับการจัดอันดับความน่าเชื่อถือขั้นสูงสุดของประเทศไทยเพียงเล็กน้อย
- BBB (tha) แสดงถึงระดับความน่าเชื่อถือขั้นปานกลางเมื่อเปรียบเทียบกับผู้ออกตราสารหรือตราสารอื่นในประเทศไทย อย่างไรก็ตาม ติมิความเป็นไปได้มากกว่าการเปลี่ยนแปลงของสถานการณ์หรือสภาพทางเศรษฐกิจจะมีผลกระทบต่อความสามารถในการชำระหนี้ได้ตรงตามกำหนดเวลาของตราสารทางการเงินเหล่านี้มากกว่าตราสารหนี้อื่นที่ได้รับการจัดอันดับความน่าเชื่อถือในประเภทที่สูงกว่า
- BB (tha) แสดงถึงระดับความน่าเชื่อถือค่อนข้างต่ำเมื่อเปรียบเทียบกับผู้ออกตราสารหรือตราสารอื่นในประเทศไทย การชำระหนี้ตามเงื่อนไขของตราสารเหล่านี้ภายในประเทศนั้น ๆ มีความไม่แน่นอนในระดับหนึ่งและความสามารถในการชำระหนี้คืนตามกำหนดเวลาจะมีความไม่แน่นอนมากขึ้นตามการเปลี่ยนแปลงของเศรษฐกิจในทางลบ
- B (tha) แสดงถึงระดับความน่าเชื่อถือขั้นต่ำอย่างมีนัยสำคัญเมื่อเปรียบเทียบกับผู้ออกตราสารหรือตราสารอื่นในประเทศไทย การปฏิบัติตามเงื่อนไขของตราสารหนี้และข้อผูกพันทางการเงินยังคงเป็นไปได้ในปัจจุบัน แต่ความมั่นคงยังคงจำกัดอยู่ในระดับหนึ่งเท่านั้น และความสามารถในการชำระหนี้คืนตามกำหนดเวลาอย่างต่อเนื่องนั้นไม่แน่นอน ขึ้นอยู่กับสถานะที่เอื้อต่อการดำเนินธุรกิจและสภาพทางเศรษฐกิจ
- CCC(th), CC(th), C(th) แสดงถึงระดับความน่าเชื่อถือขั้นต่ำมากเมื่อเปรียบเทียบกับผู้ออกตราสารหรือตราสารอื่นในประเทศไทย ความสามารถในการปฏิบัติตามข้อผูกพันทางการเงินขึ้นอยู่กับสถานะที่เอื้อต่อการดำเนินธุรกิจและการพัฒนาทางเศรษฐกิจเพียงอย่างเดียว
- D(th) อันดับความน่าเชื่อถือเหล่านี้ จะถูกกำหนดให้สำหรับองค์กรหรือตราสารหนี้ซึ่งกำลังอยู่ในภาวะผิดนัดชำระหนี้ในปัจจุบัน

#### คำอธิบายการจัดอันดับความน่าเชื่อถือระยะสั้น สำหรับประเทศไทย

- F1 (tha) แสดงถึงระดับความสามารถขั้นสูงสุดในการชำระหนี้ตามเงื่อนไขของตราสารตรงตามกำหนดเมื่อเปรียบเทียบกับผู้ออกตราสารหรือตราสารอื่น ๆ ในประเทศไทย ภายใต้อันดับความน่าเชื่อถือนี้จะมอบให้สำหรับอันดับความน่าเชื่อถือที่มีความเสี่ยง “น้อยที่สุด” เมื่อเปรียบเทียบกับผู้ออกตราสารอื่นในประเทศเดียวกันและโดยปกติแล้วจะกำหนดให้กับตราสารทางการเงินที่ออกหรือค้ำประกันโดยรัฐบาล ในกรณีที่มีระดับความน่าเชื่อถือสูงเป็นพิเศษจะมีสัญลักษณ์ “+” แสดงไว้เพิ่มเติมจากอันดับความน่าเชื่อถือที่กำหนด
- F2 (tha) แสดงถึงระดับความสามารถในการชำระหนี้ตามเงื่อนไขทางการเงินของตราสารตามกำหนดเวลาในระดับที่น่าพอใจเมื่อเปรียบเทียบกับผู้ออกตราสารหรือตราสารอื่น ๆ ในประเทศไทย อย่างไรก็ตาม ระดับความน่าเชื่อถือดังกล่าวยังไม่อาจเทียบเท่ากับกรณีที่ได้รับการจัดอันดับความน่าเชื่อถือที่สูงกว่า
- F3 (tha) แสดงถึงระดับความสามารถในการชำระหนี้ตามเงื่อนไขทางการเงินของตราสารตามกำหนดเวลาในระดับปานกลางเมื่อเปรียบเทียบกับผู้ออกตราสารหรือตราสารอื่น ๆ ในประเทศไทย ความสามารถในการชำระหนี้ดังกล่าวจะมีความไม่แน่นอนมากขึ้นไปตามความเปลี่ยนแปลงในทางลบในระยะสั้นมากกว่าตราสารที่ได้รับการจัดอันดับความน่าเชื่อถือที่สูงกว่า
- B (tha) แสดงถึงระดับความสามารถในการชำระหนี้ตามเงื่อนไขทางการเงินของตราสารตามกำหนดเวลาที่ไม่แน่นอนเมื่อเปรียบเทียบกับผู้ออกตราสารหรือตราสารอื่น ๆ ในประเทศไทย ความสามารถในการชำระหนี้ดังกล่าวจะมีความไม่แน่นอนมากขึ้นตามการเปลี่ยนแปลงทางเศรษฐกิจและการเงินในทางลบระยะสั้น

- C (tha) แสดงถึงระดับความสามารถในการชำระหนี้ตามเงื่อนไขทางการเงินของตราสารตามกำหนดเวลาที่ไม่แน่นอนสูงเมื่อเปรียบเทียบกับผู้ออกตราสารหรือตราสารอื่น ๆ ในประเทศไทย ความสามารถในการปฏิบัติตามข้อผูกพันทางการเงินขึ้นอยู่กับสถานะที่เอื้อต่อการดำเนินธุรกิจและสภาพการณ์ทางเศรษฐกิจเท่านั้น
- D (tha) แสดงถึงการผิดนัดชำระหนี้ที่เกิดขึ้นแล้วหรือกำลังจะเกิดขึ้น

#### หมายเหตุประกอบการจัดอันดับความน่าเชื่อถือในระยะยาว ในระยะสั้น สำหรับประเทศไทย

เครื่องบ่งชี้พิเศษสำหรับประเทศไทย “tha” จะถูกระบุไว้ต่อจากอันดับความน่าเชื่อถือทุกระดับ เพื่อแยกความแตกต่างออกจากการจัดอันดับความน่าเชื่อถือระดับสากล เครื่องหมาย “ + ” หรือ “ - ” อาจจะถูกระบุไว้เพิ่มเติมต่อจากอันดับความน่าเชื่อถือสำหรับประเทศหนึ่ง ๆ เพื่อแสดงถึงสถานะย่อยโดยเปรียบเทียบกันภายในอันดับความน่าเชื่อถือชั้นหลัก ทั้งนี้ จะไม่มีการระบุสัญลักษณ์ต่อท้ายดังกล่าว สำหรับอันดับความน่าเชื่อถือระดับ “AAA (tha)” หรืออันดับที่ต่ำกว่า “CCC (tha)”

สำหรับอันดับความน่าเชื่อถือในระยะยาวและจะไม่มีการระบุสัญลักษณ์ต่อท้ายดังกล่าวสำหรับอันดับความน่าเชื่อถือในระยะสั้น นอกเหนือจาก “F1 (tha)”

สัญญาณการปรับอันดับความน่าเชื่อถือ (Rating Watch) : สัญญาณการปรับอันดับความน่าเชื่อถือจะถูกใช้เพื่อแจ้งให้นักลงทุนทราบว่ามีความเป็นไปได้ที่จะมีการเปลี่ยนแปลงอันดับความน่าเชื่อถือและแจ้งแนวโน้มทิศทางการเปลี่ยนแปลงดังกล่าว สัญญาณดังกล่าวอาจระบุเป็น “สัญญาณบวก” ซึ่งบ่งชี้แนวโน้มในการปรับอันดับความน่าเชื่อถือให้สูงขึ้น “สัญญาณลบ” จะบ่งชี้แนวโน้มในการปรับอันดับความน่าเชื่อถือให้ต่ำลง หรือ “สัญญาณวิวัฒนาการ” ในกรณีที่อันดับความน่าเชื่อถืออาจจะได้รับการปรับขึ้น ปรับลง หรือคงที่ โดยปกติสัญญาณการปรับอันดับความน่าเชื่อถือมักจะถูกระบุไว้สำหรับช่วงระยะเวลาสั้น ๆ

#### รายงานสรุปเงินลงทุนในตราสารแห่งนี้ เงินฝาก หรือตราสารกึ่งหนี้กึ่งทุน มูลค่า ณ วันที่ 31 กรกฎาคม 2566

กลุ่มของตราสารการลงทุน	มูลค่าตามราคาตลาด	%NAV
(ก) ตราสารภาครัฐไทย/ตราสารภาครัฐต่างประเทศ	-	-
(ข) ตราสารที่ธนาคารที่มีกฎหมายเฉพาะจัดตั้งขึ้น ธนาคารพาณิชย์ หรือบริษัทเงินทุนเป็นผู้ออก/ส่งจ่าย/รับอาวัล/ค้ำประกัน	15,164,596.72	3.10
(ค) ตราสารที่มีอันดับความน่าเชื่อถืออยู่ในอันดับที่สามารถลงทุนได้ (Investment grade)	-	-
(ง) ตราสารที่มีอันดับความน่าเชื่อถืออยู่ในอันดับต่ำกว่าอันดับที่สามารถลงทุนได้ (Non-Investment grade) หรือไม่มี Rating	-	-

สัดส่วนเงินลงทุนขั้นสูงต่อมูลค่าทรัพย์สินสุทธิของกองทุนสำหรับกลุ่มตราสารตาม (ง) เท่ากับ 15% NAV

รายงานการลงทุนที่ไม่เป็นไปตามนโยบายการลงทุน  
รอบปีบัญชีระหว่างวันที่ 1 สิงหาคม 2565 ถึงวันที่ 31 กรกฎาคม 2566

วันที่	รายละเอียด	การดำเนินการแก้ไข
	<b>การลงทุนเป็นไปตามนโยบาย การลงทุน</b>	

การใช้สิทธิออกเสียงในที่ประชุมผู้ถือหุ้น

ผู้ลงทุนสามารถตรวจสอบแนวทางในการใช้สิทธิออกเสียงและการดำเนินการใช้สิทธิออกเสียงได้ที่ website ของบริษัทจัดการ [www.lhfund.co.th](http://www.lhfund.co.th)

รายงานรายชื่อของบุคคลที่เกี่ยวข้อง ที่มีการทำธุรกรรมกับกองทุนรวม

กองทุนรวมมีการทำธุรกรรมกับบุคคลที่เกี่ยวข้องในรอบระยะเวลาตั้งแต่วันที่ 1 สิงหาคม 2565 ถึงวันที่ 31 กรกฎาคม 2566 ตามรายชื่อ ดังนี้

-ไม่มี-

หมายเหตุ : ผู้ลงทุนสามารถตรวจสอบการทำธุรกรรมกับบุคคลที่เกี่ยวข้องกับกองทุนรวม ได้ที่บริษัทจัดการโดยตรง หรือที่ website ของบริษัท  
หลักทรัพย์จัดการกองทุน แลนด์ แอนด์ เฮาส์ จำกัด [www.lhfund.co.th](http://www.lhfund.co.th) และสำนักงานคณะกรรมการ ก.ล.ต. [www.sec.or.th](http://www.sec.or.th)

อัตราส่วนหมุนเวียนการลงทุนของกองทุน (Portfolio Turnover Ratio: PTR)

มูลค่า ณ วันที่ 31 กรกฎาคม 2566

ชื่อกองทุน	PTR
กองทุนเปิด แอล เอช โกลบอล ไลฟ์สไตล์ อีควิตี้	0.4791

รายชื่อหุ้นที่ลงทุน 10 อันดับแรก พร้อมสัดส่วนการลงทุน

ณ วันที่ 31 กรกฎาคม 2566

ลำดับ	ชื่อหลักทรัพย์	ชื่อย่อ	ร้อยละของเงินลงทุน
1	Invesco Dynamic Leisure and Entertainment ETF	PEJ US	10.00

ข้อมูลการถือหน่วยลงทุนเกิน 1 ใน 3  
ณ วันที่ 31 กรกฎาคม 2566

จำนวนผู้ถือหน่วย (ราย)	สัดส่วน (ร้อยละ)
N/A	N/A

ค่าใช้จ่ายที่เรียกเก็บจากกองทุนรวม  
สำหรับรอบระยะเวลาตั้งแต่วันที่ 1 สิงหาคม 2565 ถึงวันที่ 31 กรกฎาคม 2566

ค่าใช้จ่ายที่เรียกเก็บจากกองทุนรวม

รายการที่เรียกเก็บ	ร้อยละของมูลค่าทรัพย์สินสุทธิ		
	ตามโครงการ	(หน่วย : พันบาท)	เรียกเก็บจริง
<b>1. ค่าธรรมเนียมและค่าใช้จ่ายรวมทั้งหมดที่ประมาณการได้</b>			
● ค่าธรรมเนียมการจัดการ (Management Fee)	ไม่เกินร้อยละ 2.50	6,978.34	0.00370
● ค่าธรรมเนียมผู้ดูแลผลประโยชน์ (Trustee Fee)	ไม่เกินร้อยละ 0.10	167.48	0.00009
● ค่าธรรมเนียมนายทะเบียน (Registrar Fee)	ไม่เกินร้อยละ 0.50	1,959.52	0.00104
● ค่าที่ปรึกษาการลงทุน (Advisory Fee)	ไม่มี	ไม่มี	ไม่มี
● ค่าใช้จ่ายอื่นๆ :-	ไม่เกินร้อยละ 1.90	149.96	0.00008
- ค่าโฆษณาประชาสัมพันธ์	ไม่เกินร้อยละ 0.535	ไม่มี	ไม่มี
- ค่าสอบบัญชี (Audit Fee)	จ่ายตามจริง	60.00	0.00003
- ค่าจัดตั้งและจดทะเบียนกองทุน (Setup and Registered Fund)	จ่ายตามจริง	10.69	0.00001
- ค่าใช้จ่ายในการจัดทำ จัดพิมพ์รายงานถึงผู้ถือหุ้น	จ่ายตามจริง	0.00	0.00000
- ค่าใช้จ่ายอื่นๆ ในการดำเนินโครงการ (Others Operating Expense)	จ่ายตามจริง	79.27	0.00004
<b>2. ค่าธรรมเนียมและค่าใช้จ่ายรวมทั้งหมดที่ประมาณการไม่ได้</b>			
- ไม่มี	จ่ายตามจริง	ไม่มี	ไม่มี
<b>รวมค่าใช้จ่ายทั้งหมด</b>	<b>ไม่เกินร้อยละ 5.00</b>	<b>9,255.30</b>	<b>0.00491</b>
ค่าใช้จ่ายในการซื้อขายหลักทรัพย์	จ่ายตามจริง	97.33	0.00005

หมายเหตุ :

- 1) ค่าธรรมเนียมและค่าใช้จ่ายต่าง ๆ รวมภาษีมูลค่าเพิ่ม หรือภาษีธุรกิจเฉพาะ หรือภาษีอื่นใด (ถ้ามี) แต่ยังไม่รวมค่า นายหน้าซื้อขายหลักทรัพย์และค่าธรรมเนียมต่าง ๆ ที่เกิดขึ้นจากการซื้อขายหลักทรัพย์
- 2) ค่าธรรมเนียมค่าใช้จ่ายที่เรียกเก็บจากกองทุนรวม เมื่อรวมกันทั้งหมดแล้วต้องไม่เกินอัตราร้อยละ 5.00 ต่อปี ของมูลค่าทรัพย์สินสุทธิของกองทุนรวม

**กองทุนเปิด แอด เฮช โกลบอล ไลฟ์สไตล์ อีควิตี้**  
**รายงานของผู้สอบบัญชีรับอนุญาต และงบการเงิน**  
**สำหรับปีสิ้นสุดวันที่ 31 กรกฎาคม 2566**

## รายงานของผู้สอบบัญชีรับอนุญาต

เสนอต่อ ผู้ถือหุ้นหน่วยลงทุนของกองทุนเปิด แอล เอช โกลบอล ไลฟ์สไตล์ อีควิตี้

### ความเห็น

ข้าพเจ้าได้ตรวจสอบงบการเงินของกองทุนเปิด แอล เอช โกลบอล ไลฟ์สไตล์ อีควิตี้ ซึ่งประกอบด้วยงบแสดงฐานะการเงินและงบประกอบรายละเอียดเงินลงทุน ณ วันที่ 31 กรกฎาคม 2566 งบกำไรขาดทุนเบ็ดเสร็จ งบแสดงการเปลี่ยนแปลงสินทรัพย์สุทธิ สำหรับปีสิ้นสุดวันเดียวกัน และหมายเหตุประกอบงบการเงินรวมถึงหมายเหตุสรุปนโยบายการบัญชีที่สำคัญ

ข้าพเจ้าเห็นว่า งบการเงินข้างต้นนี้แสดงฐานะการเงินของกองทุนเปิด แอล เอช โกลบอล ไลฟ์สไตล์ อีควิตี้ ณ วันที่ 31 กรกฎาคม 2566 ผลการดำเนินงาน และการเปลี่ยนแปลงสินทรัพย์สุทธิ สำหรับปีสิ้นสุดวันเดียวกัน โดยถูกต้องตามที่ควรในสาระสำคัญตามแนวปฏิบัติทางบัญชีสำหรับกองทุนรวมและกองทุนสำรองเลี้ยงชีพ ที่สมาคมบริษัทจัดการลงทุนกำหนดโดยได้รับความเห็นชอบจากสำนักงานคณะกรรมการกำกับหลักทรัพย์และตลาดหลักทรัพย์

### เกณฑ์ในการแสดงความเห็น

ข้าพเจ้าได้ปฏิบัติตามตรวจสอบตามมาตรฐานการสอบบัญชี ความรับผิดชอบของข้าพเจ้าได้กล่าวไว้ในวรรคความรับผิดชอบของผู้สอบบัญชีต่อการตรวจสอบงบการเงินในรายงานของข้าพเจ้า ข้าพเจ้ามีความเป็นอิสระจากกองทุนฯ ตามประมวลจรรยาบรรณของผู้ประกอบวิชาชีพบัญชี รวมถึง มาตรฐานเรื่องความอิสระ ที่กำหนดโดยสภาวิชาชีพบัญชี (ประมวลจรรยาบรรณของผู้ประกอบวิชาชีพบัญชี) ในส่วนที่เกี่ยวข้องกับการตรวจสอบงบการเงิน และข้าพเจ้าได้ปฏิบัติตามความรับผิดชอบด้านจรรยาบรรณอื่นๆ ตามประมวลจรรยาบรรณของผู้ประกอบวิชาชีพบัญชี ข้าพเจ้าเชื่อว่าหลักฐานการสอบบัญชีที่ข้าพเจ้าได้รับเพียงพอและเหมาะสมเพื่อใช้เป็นเกณฑ์ในการแสดงความเห็นของข้าพเจ้า

### ข้อมูลอื่น

ผู้บริหารกองทุนฯ เป็นผู้รับผิดชอบต่อข้อมูลอื่น ข้อมูลอื่นประกอบด้วย ข้อมูลซึ่งรวมอยู่ในรายงานประจำปีของกองทุนฯ แต่ไม่รวมถึงงบการเงินและรายงานของผู้สอบบัญชีที่อยู่ในรายงานประจำปีนั้น ข้าพเจ้าคาดว่าข้าพเจ้าจะได้รับรายงานประจำปีภายหลังวันที่ในรายงานของผู้สอบบัญชีนี้

ความเห็นของข้าพเจ้าต่องบการเงินไม่ครอบคลุมถึงข้อมูลอื่นและข้าพเจ้าไม่ได้ให้ความเชื่อมั่นต่อข้อมูลอื่น

ความรับผิดชอบของข้าพเจ้าที่เกี่ยวข้องกับการตรวจสอบงบการเงินคือ การอ่านและพิจารณาว่าข้อมูลอื่นมีความขัดแย้งที่มีสาระสำคัญกับงบการเงินหรือกับความรู้ที่ได้รับจากการตรวจสอบของข้าพเจ้า หรือปรากฏว่าข้อมูลอื่นมีการแสดงข้อมูลที่ขัดต่อข้อเท็จจริงอันเป็นสาระสำคัญหรือไม่

เมื่อข้าพเจ้าได้อ่านรายงานประจำปีของกองทุนฯ และหากข้าพเจ้าสรุปได้ว่าการแสดงข้อมูลที่ขัดต่อข้อเท็จจริงอันเป็นสาระสำคัญ ข้าพเจ้าจะสื่อสารเรื่องดังกล่าวกับผู้บริหารกองทุนฯ เพื่อให้ผู้บริหารกองทุนฯ ดำเนินการแก้ไขข้อมูลที่แสดงขัดต่อข้อเท็จจริง

### **ความรับผิดชอบของผู้บริหารกองทุนฯ ต่องบการเงิน**

ผู้บริหารกองทุนฯ มีหน้าที่รับผิดชอบในการจัดทำและนำเสนองบการเงินเหล่านี้โดยถูกต้องตามที่ควรตามแนวปฏิบัติทางบัญชีสำหรับกองทุนรวมและกองทุนสำรองเลี้ยงชีพ ที่สมาคมบริษัทจัดการลงทุนกำหนดโดยได้รับความเห็นชอบจากสำนักงานคณะกรรมการกำกับหลักทรัพย์และตลาดหลักทรัพย์ และรับผิดชอบเกี่ยวกับการควบคุมภายในที่ผู้บริหารกองทุนฯ พิจารณาว่าจำเป็นเพื่อให้สามารถจัดทำงบการเงินที่ปราศจากการแสดงข้อมูลที่ขัดต่อข้อเท็จจริงอันเป็นสาระสำคัญไม่ว่าจะเกิดจากการทุจริตหรือข้อผิดพลาด

ในการจัดทำงบการเงิน ผู้บริหารกองทุนฯ รับผิดชอบในการประเมินความสามารถของกองทุนในการดำเนินงานต่อเนื่อง เปิดเผยเรื่องที่เกี่ยวข้องกับการดำเนินงานต่อเนื่อง (ตามความเหมาะสม) และการใช้เกณฑ์การบัญชีสำหรับการดำเนินงานต่อเนื่องเว้นแต่ผู้บริหารกองทุนฯ มีความตั้งใจที่จะเลิกกองทุนหรือหยุดดำเนินงานหรือไม่สามารถดำเนินงานต่อเนื่องต่อไปได้

ผู้บริหารกองทุนฯ มีหน้าที่ในการกำกับดูแลกระบวนการในการจัดทำรายงานทางการเงินของกองทุน

### **ความรับผิดชอบของผู้สอบบัญชีต่อการตรวจสอบงบการเงิน**

การตรวจสอบของข้าพเจ้ามีวัตถุประสงค์เพื่อให้ได้ความเชื่อมั่นอย่างสมเหตุสมผลว่างบการเงินโดยรวมปราศจากการแสดงข้อมูลที่ขัดต่อข้อเท็จจริงอันเป็นสาระสำคัญหรือไม่ ไม่ว่าจะเกิดจากการทุจริตหรือข้อผิดพลาด และเสนอรายงานของผู้สอบบัญชีซึ่งรวมความเห็นของข้าพเจ้าอยู่ด้วย ความเชื่อมั่นอย่างสมเหตุสมผลคือความเชื่อมั่นในระดับสูงแต่ไม่ได้เป็นการรับประกันว่าการปฏิบัติงานตรวจสอบตามมาตรฐานการสอบบัญชีจะสามารถตรวจพบข้อมูลที่ขัดต่อข้อเท็จจริงอันเป็นสาระสำคัญที่มีอยู่ได้เสมอไป ข้อมูลที่ขัดต่อข้อเท็จจริงอาจเกิดจากการทุจริตหรือข้อผิดพลาดและถือว่ามีสาระสำคัญเมื่อคาดการณ์อย่างสมเหตุสมผลว่างบการเงินที่ขัดต่อข้อเท็จจริงแต่ละรายการหรือทุกรายการรวมกันจะมีผลต่อการตัดสินใจทางเศรษฐกิจของผู้ใช้งบการเงินจากงบการเงินเหล่านี้

ในการตรวจสอบของข้าพเจ้าตามมาตรฐานการสอบบัญชี ข้าพเจ้าใช้ดุลยพินิจและการสังเกตและสงสัยเยี่ยงผู้ประกอบการวิชาชีพตลอดการตรวจสอบ การปฏิบัติงานของข้าพเจ้ารวมถึง

- ระบุและประเมินความเสี่ยงจากการแสดงข้อมูลที่ขัดต่อข้อเท็จจริงอันเป็นสาระสำคัญในงบการเงินไม่ว่าจะเกิดจากการทุจริตหรือข้อผิดพลาด ออกแบบและปฏิบัติงานตามวิธีการตรวจสอบเพื่อตอบสนองต่อความเสี่ยงเหล่านั้น และได้หลักฐานการสอบบัญชีที่เพียงพอและเหมาะสมเพื่อเป็นเกณฑ์ในการแสดงความเห็นของข้าพเจ้า ความเสี่ยงที่ไม่พบข้อมูลที่ขัดต่อข้อเท็จจริงอันเป็นสาระสำคัญซึ่งเป็นผลมาจากการทุจริตจะสูงกว่าความเสี่ยงที่เกิดจากข้อผิดพลาด เนื่องจากการทุจริตอาจเกี่ยวกับการสมรู้ร่วมคิด การปลอมแปลงเอกสารหลักฐาน การตั้งใจละเว้นการแสดงผล การแสดงผลที่ไม่ตรงตามข้อเท็จจริงหรือการแทรกแซงการควบคุมภายใน
- ทำความเข้าใจในระบบการควบคุมภายในที่เกี่ยวข้องกับการตรวจสอบ เพื่อออกแบบวิธีการตรวจสอบที่เหมาะสมกับสถานการณ์ แต่ไม่ใช่เพื่อวัตถุประสงค์ในการแสดงความเห็นต่อความมีประสิทธิภาพของการควบคุมภายในของกองทุน



- ประเมินความเหมาะสมของนโยบายการบัญชีที่ผู้บริหารใช้และความสมเหตุสมผลของประมาณการทางบัญชีและการเปิดเผยข้อมูลที่เกี่ยวข้องซึ่งจัดทำขึ้นโดยผู้บริหารของกองทุนฯ
- สรุปเกี่ยวกับความเหมาะสมของการใช้เกณฑ์การบัญชีสำหรับการดำเนินงานต่อเนื่องของผู้บริหารกองทุนฯ และจากหลักฐานการสอบบัญชีที่ได้รับ สรุปว่ามีความไม่แน่นอนที่มีสาระสำคัญที่เกี่ยวกับเหตุการณ์หรือสถานการณ์ที่อาจเป็นเหตุให้เกิดข้อสงสัยอย่างมีนัยสำคัญต่อความสามารถของกองทุนในการดำเนินงานต่อเนื่องหรือไม่ ถ้าข้าพเจ้าได้ข้อสรุปว่ามีความไม่แน่นอนที่มีสาระสำคัญ ข้าพเจ้าต้องกล่าวไว้ในรายงานของผู้สอบบัญชีของข้าพเจ้าโดยให้ข้อสังเกตถึงการเปิดเผยข้อมูลในงบการเงินที่เกี่ยวข้อง หรือถ้าการเปิดเผยข้อมูลดังกล่าวไม่เพียงพอ ความเห็นของข้าพเจ้าจะเปลี่ยนแปลงไป ข้อสรุปของข้าพเจ้าขึ้นอยู่กับหลักฐานการสอบบัญชีที่ได้รับจนถึงวันที่ในรายงานของผู้สอบบัญชีของข้าพเจ้า อย่างไรก็ตาม เหตุการณ์หรือสถานการณ์ในอนาคตอาจเป็นเหตุให้กองทุนต้องหยุดการดำเนินงานต่อเนื่อง
- ประเมินการนำเสนอ โครงสร้างและเนื้อหาของงบการเงินโดยรวม รวมถึงการเปิดเผยข้อมูลว่างบการเงินแสดงรายการและเหตุการณ์ในรูปแบบที่ทำให้มีการนำเสนอข้อมูลโดยถูกต้องตามที่ควรหรือไม่

ข้าพเจ้าได้สื่อสารกับผู้บริหารกองทุนฯ ในเรื่องต่างๆ ที่สำคัญ ซึ่งรวมถึงขอบเขตและช่วงเวลาของการตรวจสอบตามที่ได้วางแผนไว้ ประเด็นที่มีนัยสำคัญที่พบจากการตรวจสอบรวมถึงข้อบกพร่องที่มีนัยสำคัญในระบบการควบคุมภายในหากข้าพเจ้าได้พบในระหว่างการตรวจสอบของข้าพเจ้า

ข้าพเจ้าได้ให้คำรับรองแก่ผู้บริหารกองทุนฯ ว่าข้าพเจ้าได้ปฏิบัติตามข้อกำหนดจรรยาบรรณที่เกี่ยวข้องกับความเป็นอิสระและได้สื่อสารกับผู้บริหารกองทุนฯ เกี่ยวกับความสัมพันธ์ทั้งหมดตลอดจนเรื่องอื่นซึ่งข้าพเจ้าเชื่อว่ามีเหตุผลที่บุคคลภายนอกอาจพิจารณาว่ากระทบต่อความเป็นอิสระของข้าพเจ้าและมาตรการที่ข้าพเจ้าใช้เพื่อป้องกันไม่ให้ข้าพเจ้าขาดความเป็นอิสระ

จากเรื่อง que สื่อสารกับผู้บริหารกองทุนฯ ข้าพเจ้าได้พิจารณาเรื่องต่างๆ ที่มีนัยสำคัญมากที่สุดในการตรวจสอบงบการเงินในงวดปัจจุบันและกำหนดเป็นเรื่องสำคัญในการตรวจสอบ ข้าพเจ้าได้อธิบายเรื่องเหล่านี้ในรายงานของผู้สอบบัญชีเว้นแต่กฎหมายหรือข้อบังคับไม่ให้เปิดเผยต่อสาธารณะเกี่ยวกับเรื่องดังกล่าว หรือในสถานการณ์ที่ยากที่จะเกิดขึ้น ข้าพเจ้าพิจารณาว่าไม่ควรสื่อสารเรื่องดังกล่าวในรายงานของข้าพเจ้าเพราะการกระทำดังกล่าวสามารถคาดการณ์ได้อย่างสมเหตุสมผลว่าจะมีผลกระทบในทางลบมากกว่าผลประโยชน์ต่อส่วนได้เสียสาธารณะจากการสื่อสารดังกล่าว

ผู้สอบบัญชีที่รับผิดชอบงานสอบบัญชีและการนำเสนอรายงานฉบับนี้คือ นายอนุสรณ์ เกียรติกังวาลไฟไกล



นายอนุสรณ์ เกียรติกังวาลไฟไกล

ผู้สอบบัญชีรับอนุญาต เลขที่ 2109

บริษัท เอเอสวี แอนด์ แอสโซซิเอทส์ จำกัด

กรุงเทพมหานคร

16 ตุลาคม 2566



กองทุนเปิด แอล เอช โกลบอล ไลฟ์สไตล์ อีควิตี้

งบแสดงฐานะการเงิน

ณ วันที่ 31 กรกฎาคม 2566

	หมายเหตุ	หน่วย : บาท	
		2566	2565
<b>สินทรัพย์</b>			
เงินลงทุนแสดงด้วยมูลค่ายุติธรรม	4.2, 5	466,140,813.21	570,428,701.58
เงินฝากธนาคาร		15,158,492.92	98,549,519.09
ดอกเบี้ยค้างรับ		6,103.80	8,973.11
สินทรัพย์ตราสารอนุพันธ์	8	8,041,073.75	-
ค่าใช้จ่ายรอการตัดบัญชี	4.5	6,441.96	17,132.81
<b>รวมสินทรัพย์</b>		<b>489,352,925.64</b>	<b>669,004,326.59</b>
<b>หนี้สิน</b>			
หนี้สินตราสารอนุพันธ์	8	122,224.76	24,442,812.68
เจ้าหนี้จากการรับซื้อคืนหน่วยลงทุน		-	1,343,696.64
ค่าใช้จ่ายค้างจ่าย	7	806,227.85	1,008,194.81
หนี้สินอื่น		25,134.52	27,776.95
<b>รวมหนี้สิน</b>		<b>953,587.13</b>	<b>26,822,481.08</b>
<b>สินทรัพย์สุทธิ</b>		<b>488,399,338.51</b>	<b>642,181,845.51</b>
<b>สินทรัพย์สุทธิ :</b>			
ทุนที่ได้รับจากผู้ถือหน่วยลงทุน		647,633,550.77	808,055,835.35
กำไร(ขาดทุน)สะสม			
บัญชีปรับสมดุล		373,221,000.58	326,351,190.62
ขาดทุนสะสมจากการดำเนินงาน		(532,455,212.84)	(492,225,180.46)
<b>สินทรัพย์สุทธิ</b>	9	<b>488,399,338.51</b>	<b>642,181,845.51</b>

(นางสาวศศิวิณี กฤษณะสมิต)  
ผู้ช่วยกรรมการผู้อำนวยการสายปฏิบัติการ

(นางนฤมล เส้นทอง)  
ผู้อำนวยการฝ่ายบัญชีกองทุน

หมายเหตุประกอบงบการเงินเป็นส่วนหนึ่งของงบการเงินนี้

กองทุนเปิด แอล เอช โกลบอล ไลฟ์สไตล์ อีควิตี้  
 งบประมาณรายละเอียดเงินลงทุน  
 ณ วันที่ 31 กรกฎาคม 2566

หน่วย : บาท

การแสดงรายละเอียดเงินลงทุนใช้การจัดกลุ่มตามประเภทของเงินลงทุน

ชื่อหลักทรัพย์	ชื่อย่อหลักทรัพย์	จำนวนหน่วย	มูลค่ายุติธรรม	ร้อยละของ มูลค่าเงินลงทุน
<b>เงินลงทุนในกองทุนรวมต่างประเทศ</b>				
Invesco Global Consumer Trends Fund	INVGLC LX	151,976.5730	368,059,929.82	78.96
Pictet - Premium Brands	PFPREMI LX	3,990.0000	49,261,547.00	10.57
<b>รวมเงินลงทุนในกองทุนรวมต่างประเทศ</b>			<b>417,321,476.82</b>	<b>89.53</b>
<b>เงินลงทุนในหลักทรัพย์จดทะเบียนต่างประเทศ</b>				
Invesco Dynamic Leisure and Entertainment ETF	PEJ US	33,000.0000	48,819,336.39	10.47
<b>รวมเงินลงทุนในหลักทรัพย์จดทะเบียน</b>			<b>48,819,336.39</b>	<b>10.47</b>
<b>รวมเงินลงทุน</b>			<b>466,140,813.21</b>	<b>100.00</b>

หมายเหตุประกอบงบการเงินเป็นส่วนหนึ่งของงบการเงินนี้

กองทุนเปิด แอล เอช โกลบอล ไลฟ์สไตล์ อีควิตี้  
 งบประมาณรายละเอียดเงินลงทุน  
 ณ วันที่ 31 กรกฎาคม 2565

หน่วย : บาท

การแสดงผลรายละเอียดเงินลงทุนใช้การจัดกลุ่มตามประเภทของเงินลงทุน

ชื่อหลักทรัพย์	ชื่อย่อหลักทรัพย์	จำนวนหน่วย	มูลค่ายุติธรรม	ร้อยละของ มูลค่าเงินลงทุน
<b>เงินลงทุนในกองทุนรวมต่างประเทศ</b>				
Invesco Global Consumer Trends Fund	INVPGLC LX	210,776.5730	518,668,136.03	90.93
<b>รวมเงินลงทุนในกองทุนรวมต่างประเทศ</b>			<b>518,668,136.03</b>	<b>90.93</b>
<b>เงินลงทุนในหลักทรัพย์จดทะเบียนต่างประเทศ</b>				
Invesco Dynamic Leisure and Entertainment ETF	PEJ US	35,500.0000	51,760,565.55	9.07
<b>รวมเงินลงทุนในหลักทรัพย์จดทะเบียนต่างประเทศ</b>			<b>51,760,565.55</b>	<b>9.07</b>
<b>รวมเงินลงทุน</b>			<b>570,428,701.58</b>	<b>100.00</b>

หมายเหตุประกอบงบการเงินเป็นส่วนหนึ่งของงบการเงินนี้

กองทุนเปิด แอล เอช โกลบอล ไลฟ์สไตล์ อีควิตี้  
งบกำไรขาดทุนเบ็ดเสร็จ  
สำหรับปีสิ้นสุดวันที่ 31 กรกฎาคม 2566

		หน่วย : บาท	
	หมายเหตุ	2566	2565
<b>รายได้</b>			
รายได้ดอกเบี้ย		56,706.37	87,604.41
<b>รวมรายได้</b>		<b>56,706.37</b>	<b>87,604.41</b>
<b>ค่าใช้จ่าย</b>			
ค่าธรรมเนียมการจัดการ	6, 7	6,978,344.18	14,369,686.97
ค่าธรรมเนียมผู้ดูแลผลประโยชน์	6	167,480.13	344,872.44
ค่าธรรมเนียมนายทะเบียน	6, 7	1,959,518.97	3,945,362.41
ค่าธรรมเนียมวิชาชีพ		60,000.00	70,000.00
ค่าธรรมเนียมการซื้อขายหลักทรัพย์		97,333.32	297,828.46
ค่าใช้จ่ายในการดำเนินโครงการ		89,957.00	74,736.20
<b>รวมค่าใช้จ่าย</b>		<b>9,352,633.60</b>	<b>19,102,486.48</b>
<b>ขาดทุนสุทธิ</b>		<b>(9,295,927.23)</b>	<b>(19,014,882.07)</b>
<b>รายการกำไร(ขาดทุน)สุทธิจากเงินลงทุน</b>			
รายการขาดทุนสุทธิที่เกิดขึ้นจากเงินลงทุน		(96,598,019.49)	(220,985,923.00)
รายการกำไร(ขาดทุน)สุทธิจากอัตราแลกเปลี่ยน		(69,905,488.50)	27,338,692.48
รายการขาดทุนสุทธิที่เกิดขึ้นจากตราสารอนุพันธ์		(2,392,020.00)	(105,136,936.00)
รายการกำไร(ขาดทุน)สุทธิที่ยังไม่เกิดขึ้นจากเงินลงทุน		115,352,245.95	(232,023,761.26)
รายการกำไรสุทธิที่ยังไม่เกิดขึ้นจากตราสารอนุพันธ์		32,361,661.67	33,088,462.26
<b>รวมรายการขาดทุนสุทธิจากเงินลงทุน</b>		<b>(21,181,620.37)</b>	<b>(497,719,465.52)</b>
<b>การลดลงในสินทรัพย์สุทธิจากการดำเนินงานก่อนภาษีเงินได้</b>		<b>(30,477,547.60)</b>	<b>(516,734,347.59)</b>
<b>หัก ภาษีเงินได้</b>		<b>(8,071.50)</b>	<b>(13,140.78)</b>
<b>การลดลงในสินทรัพย์สุทธิจากการดำเนินงานหลังหักภาษีเงินได้</b>		<b>(30,485,619.10)</b>	<b>(516,747,488.37)</b>

หมายเหตุประกอบงบการเงินเป็นส่วนหนึ่งของงบการเงินนี้

กองทุนเปิด แอล เอช โกลบอล ไลฟ์สไตล์ อีควิตี้  
 งบแสดงการเปลี่ยนแปลงสินทรัพย์สุทธิ  
 สำหรับปีสิ้นสุดวันที่ 31 กรกฎาคม 2566

	หมายเหตุ	2566	หน่วย : บาท 2565
หน่วย : บาท			
การเพิ่มขึ้น(ลดลง)สุทธิของสินทรัพย์สุทธิจาก			
การดำเนินงาน		(30,485,619.10)	(516,747,488.37)
การแบ่งปันส่วนทุนให้ผู้ถือส่วนได้เสีย	10	(9,744,413.28)	-
การเพิ่มขึ้นของทุนที่ได้รับจากผู้ถือหน่วยลงทุนในระหว่างปี		15,290,084.82	69,200,513.31
การลดลงของทุนที่ได้รับจากผู้ถือหน่วยลงทุนในระหว่างปี		(128,842,559.44)	(661,811,638.70)
การลดลงของสินทรัพย์สุทธิในระหว่างปี		(153,782,507.00)	(1,109,358,613.76)
สินทรัพย์สุทธิ ณ วันต้นปี		642,181,845.51	1,751,540,459.27
สินทรัพย์สุทธิ ณ วันปลายปี		488,399,338.51	642,181,845.51
หน่วย : หน่วย			
2566			
การเปลี่ยนแปลงของจำนวนหน่วยลงทุน (มูลค่าหน่วยละ 10 บาท)			
หน่วยลงทุน ณ วันต้นปี		80,805,583.5215	132,269,994.5438
บวก หน่วยลงทุนที่ขายในระหว่างปี		2,119,869.7463	5,584,480.8994
หัก หน่วยลงทุนที่รับซื้อคืนในระหว่างปี		(18,162,098.1986)	(57,048,891.9217)
หน่วยลงทุน ณ วันปลายปี		64,763,355.0692	80,805,583.5215

หมายเหตุประกอบงบการเงินเป็นส่วนหนึ่งของงบการเงินนี้

กองทุนเปิด แอล เอช โกลบอล ไลฟ์สไตล์ อีควิตี้  
หมายเหตุประกอบงบการเงิน  
สำหรับปีสิ้นสุดวันที่ 31 กรกฎาคม 2566

หน่วย : บาท

1. ลักษณะของกองทุนเปิด แอล เอช โกลบอล ไลฟ์สไตล์ อีควิตี้

กองทุนเปิด แอล เอช โกลบอล ไลฟ์สไตล์ อีควิตี้ (“กองทุนฯ”) เป็นกองทุนรวมที่ลงทุนในหน่วยลงทุน กองทุนต่างประเทศเพียงกองทุนเดียว (Feeder Fund) ประเภทรับซื้อคืนหน่วยลงทุน จัดทะเบียนกับ สำนักงานคณะกรรมการกำกับหลักทรัพย์และตลาดหลักทรัพย์ (“ก.ล.ต.”) เมื่อวันที่ 30 สิงหาคม 2560 มูลค่าโครงการ 1,500 ล้านบาท (แบ่งเป็น 150,000,000.0000 หน่วย มูลค่าหน่วยละ 10 บาท) โดยมีมูลค่า จัดทะเบียนเริ่มแรก 298,617,616.77 บาท (แบ่งเป็น 29,861,761.6871 หน่วย มูลค่าหน่วยละ 10 บาท) ซึ่งไม่มีกำหนดระยะเวลาสิ้นสุดโครงการ

เมื่อวันที่ 8 มีนาคม 2564 กองทุนฯ ได้จัดทะเบียนเพิ่มทุน จำนวน 1,500 ล้านบาท (แบ่งเป็น 150,000,000 หน่วย มูลค่าหน่วยละ 10 บาท) รวมมูลค่าโครงการทั้งสิ้น 3,000 ล้านบาท (แบ่งเป็น 300,000,000 หน่วย มูลค่าหน่วยละ 10 บาท)

เมื่อวันที่ 6 ตุลาคม 2563 กองทุนฯ ได้รับความเห็นชอบจากสำนักงานคณะกรรมการ ก.ล.ต. ให้แก้ไขเพิ่มเติม โครงการจัดการกองทุนในส่วนของการแบ่งชนิดหน่วยลงทุนของกองทุนเป็น 3 ชนิด ได้แก่ ชนิดสะสมมูลค่า (LHGLIFEE-A) ชนิดจ่ายเงินปันผล (LHGLIFEE-D) และชนิดช่องทางอิเล็กทรอนิกส์ (LHGLIFEE-E)

กองทุนฯ จัดการโดย บริษัทหลักทรัพย์จัดการกองทุน แลนด์ แอนด์ เฮ้าส์ จำกัด (“บริษัทจัดการ”) เป็นผู้จัดการกองทุนและนายทะเบียนหน่วยลงทุน โดยมีธนาคารกสิกรไทย จำกัด (มหาชน) เป็นผู้ดูแลผลประโยชน์

กองทุนฯ มีนโยบายลงทุนในหน่วยลงทุนของกองทุนรวมต่างประเทศ และ/หรือกองทุนหลัก Master Fund โดยเฉลี่ยในรอบปีบัญชีไม่น้อยกว่าร้อยละ 80 ของมูลค่าทรัพย์สินสุทธิของกองทุน ซึ่งกองทุนหลักที่กองทุน จะลงทุนคือ กองทุน Invesco Global Consumer Trends Fund ชนิดหน่วยลงทุน C-Acc Share Class ประเภท Accumulation ในสกุลเงินดอลลาร์สหรัฐฯ (USD) กองทุนหลักจัดทะเบียนในประเทศลักเซมเบิร์ก และอยู่ภายใต้ UCITS บริหารและจัดการโดย Invesco Management S.A.

เงินลงทุนส่วนที่เหลืออาจพิจารณาลงทุนทั้งในและต่างประเทศ อาจลงทุนในเงินฝากธนาคาร ตราสารแห่งหนี้ ตราสารกึ่งหนี้กึ่งทุน ใบสำคัญแสดงสิทธิรวมถึงหลักทรัพย์ และ/หรือทรัพย์สินอื่นหรือการขาดผลโดยวิธีอื่น ตามที่ระบุไว้ในโครงการ และ/หรือตามที่คณะกรรมการ ก.ล.ต. หรือ สำนักงานคณะกรรมการ ก.ล.ต. ประกาศ กำหนดหรือให้ความเห็นชอบ

กองทุนฯ อาจลงทุนในหรือมีไว้ซึ่งสัญญาซื้อขายล่วงหน้า (Derivatives) โดยมีวัตถุประสงค์เพื่อป้องกันความเสี่ยง (Hedging) จากอัตราแลกเปลี่ยน (Foreign Exchange Rate Risk) ตามดุลยพินิจของผู้จัดการกองทุน

กองทุนฯ มีนโยบายไม่จ่ายเงินปันผลแก่ผู้ถือหน่วยลงทุนชนิดสะสมมูลค่า (LHGLIFEE-A) และชนิดช่องทางอิเล็กทรอนิกส์ (LHGLIFEE-E)

กองทุนฯ มีนโยบายจ่ายเงินปันผลแก่ผู้ถือหน่วยลงทุนชนิดจ่ายเงินปันผล (LHGLIFEE-D) ตามหลักเกณฑ์ และวิธีการที่กำหนดในหนังสือชี้ชวน

กองทุนเปิด แอล เอช โกลบอล ไลฟ์สไตล์ อีควิตี้  
หมายเหตุประกอบงบการเงิน  
สำหรับปีสิ้นสุดวันที่ 31 กรกฎาคม 2566

หน่วย : บาท

2. หลักเกณฑ์ในการจัดทำงบการเงิน

2.1 งบการเงินนี้ได้จัดทำขึ้นตามแนวปฏิบัติทางบัญชีว่าด้วยการบัญชีสำหรับกองทุนรวมและกองทุนสำรองเลี้ยงชีพ ที่สมาคมบริษัทจัดการลงทุนกำหนดโดยได้รับความเห็นชอบจากสำนักงานคณะกรรมการกำกับหลักทรัพย์และตลาดหลักทรัพย์ ส่วนเรื่องที่เกี่ยวข้องที่แนวปฏิบัติทางบัญชียังไม่ได้กำหนดไว้ กองทุนฯ ปฏิบัติตามมาตรฐานการรายงานทางการเงินที่ออกโดยสภาวิชาชีพบัญชีที่มีผลบังคับใช้ในรอบระยะเวลาบัญชีของงบการเงิน

2.2 งบการเงินนี้ได้จัดทำขึ้นโดยใช้เกณฑ์ราคาทุนเดิมเว้นแต่จะได้เปิดเผยเป็นอย่างอื่นในนโยบายการบัญชี

2.3 การใช้ประมาณการทางบัญชี

ในการจัดทำงบการเงินให้เป็นไปตามมาตรฐานการบัญชีและมาตรฐานการรายงานทางการเงิน ผู้บริหารต้องใช้การประมาณและข้อสมมติฐานหลายประการซึ่งมีผลกระทบต่อการกำหนดนโยบายและการรายงานจำนวนเงินที่เกี่ยวข้องกับสินทรัพย์ หนี้สิน รายได้ และค่าใช้จ่ายผลที่เกิดขึ้นจริงจึงแตกต่างจากที่ประมาณการไว้

ประมาณการและข้อสมมติฐานที่ใช้ในการจัดทำงบการเงินจะได้รับการทบทวนอย่างต่อเนื่อง การปรับประมาณการทางบัญชีจะบันทึกในงวดบัญชีที่ประมาณการดังกล่าวได้รับการทบทวนและในอนาคตที่

ได้รับผลกระทบ

3. มาตรฐานการรายงานทางการเงินใหม่

มาตรฐานการรายงานทางการเงินที่เริ่มมีผลบังคับในปีปัจจุบันและที่จะมีผลบังคับในอนาคตมีรายละเอียดดังนี้

3.1 มาตรฐานการรายงานทางการเงินที่เริ่มมีผลบังคับใช้ในปีปัจจุบัน

มาตรฐานการรายงานทางการเงินใหม่และมาตรฐานการรายงานทางการเงินที่มีการปรับปรุงที่ออกโดยสภาวิชาชีพบัญชี ซึ่งมีผลบังคับใช้สำหรับรอบระยะเวลาบัญชีที่เริ่มในหรือหลังวันที่ 1 มกราคม 2565 ไม่มีผลกระทบต่อความเป็นสาระสำคัญต่องบการเงินของกองทุนฯ

ทั้งนี้ กองทุนฯ ได้มีการถือปฏิบัติตามข้อยกเว้นชั่วคราวตามการปรับปรุงมาตรฐานการรายงานทางการเงิน ฉบับที่ 9 เรื่อง เครื่องมือทางการเงิน และมาตรฐานการรายงานทางการเงิน ฉบับที่ 7 เรื่อง การเปิดเผยข้อมูลเครื่องมือทางการเงิน สำหรับรายการที่ได้รับผลกระทบจากการปฏิรูปอัตราดอกเบี้ยอ้างอิง ซึ่งรวมถึงผลกระทบจากการเปลี่ยนแปลงกระแสเงินสดตามสัญญา หรือความสัมพันธ์ของการป้องกันความเสี่ยงที่เกิดขึ้นจากการเปลี่ยนแปลงอัตราดอกเบี้ยอ้างอิงไปใช้อัตราดอกเบี้ยอ้างอิงอื่นแทน การนำข้อยกเว้นชั่วคราวดังกล่าวมาถือปฏิบัติไม่มีผลกระทบต่อความเป็นสาระสำคัญต่องบการเงินของกองทุนฯ

กองทุนเปิด แอล เอช โกลบอล ไลฟ์สไตล์ อีควิตี้  
หมายเหตุประกอบงบการเงิน  
สำหรับปีสิ้นสุดวันที่ 31 กรกฎาคม 2566

หน่วย : บาท

3.2 มาตรฐานการรายงานทางการเงินใหม่ที่ยังไม่มีผลบังคับใช้

นอกเหนือจากมาตรฐานการรายงานทางการเงินที่ออกและปรับปรุงใหม่ข้างต้น สภาวิชาชีพบัญชีได้ประกาศใช้มาตรฐานการรายงานทางการเงินฉบับอื่นๆ ซึ่งมีผลบังคับสำหรับรอบระยะเวลาบัญชีที่เริ่มในหรือหลังวันที่ 1 มกราคม 2566 ฝ่ายบริหารของกองทุนฯ ได้ประเมินแล้วเห็นว่ามาตรฐานการรายงานทางการเงินข้างต้นจะไม่มีผลกระทบอย่างเป็นทางการสำคัญต่องบการเงินสำหรับปีที่เริ่มใช้มาตรฐานการบัญชีดังกล่าว

4. นโยบายการบัญชีที่สำคัญ

4.1 การรับรู้รายได้และค่าใช้จ่าย

- ดอกเบี้ยรับ รับรู้เป็นรายได้ตามระยะเวลาที่พึงได้รับโดยคำนึงถึงผลตอบแทนที่แท้จริง
- กำไรหรือขาดทุนที่เกิดขึ้นจากการจำหน่ายเงินลงทุนรับรู้เป็นรายได้หรือค่าใช้จ่าย ณ วันที่จำหน่ายเงินลงทุน
- ค่าใช้จ่ายรับรู้ตามเกณฑ์คงค้าง

4.2 เงินลงทุนและการวัดค่าเงินลงทุน

- กองทุนวัดมูลค่าเริ่มแรกด้วยมูลค่ายุติธรรม โดยต้นทุนในการทำรายการซึ่งเกี่ยวข้องโดยตรงกับการได้มาของเงินลงทุนนั้น ให้รับรู้ในกำไรหรือขาดทุนทันทีเมื่อเกิดขึ้น
- เงินลงทุนในหน่วยลงทุนที่เสนอขายในต่างประเทศ แสดงด้วยมูลค่ายุติธรรมโดยใช้ราคาซื้อขายครั้งล่าสุดของวันที่วัดค่าเงินลงทุน
- กำไร(ขาดทุน)สุทธิที่ยังไม่เกิดขึ้นจากการปรับมูลค่าเงินลงทุนให้เป็นมูลค่ายุติธรรมจะรับรู้ในงบกำไรขาดทุนเบ็ดเสร็จ ณ วันที่วัดค่าเงินลงทุน
- ราคาทุนของเงินลงทุนที่จำหน่ายใช้วิธีถัวเฉลี่ยถ่วงน้ำหนัก

4.3 ตราสารอนุพันธ์ทางการเงิน

กองทุนฯ มีนโยบายป้องกันความเสี่ยงเกี่ยวกับอัตราแลกเปลี่ยนสำหรับสินทรัพย์ที่เป็นเงินตราต่างประเทศ โดยการทำสัญญาซื้อขายเงินตราต่างประเทศล่วงหน้า (Forward exchange contracts (FX))

สินทรัพย์และหนี้สินของตราสารอนุพันธ์แสดงด้วยมูลค่ายุติธรรม ซึ่งคำนวณและวัดมูลค่ายุติธรรมโดยสถาบันการเงิน กำไร(ขาดทุน)จากการเปลี่ยนแปลงในมูลค่ายุติธรรมของตราสารอนุพันธ์จะรับรู้ในงบกำไรขาดทุนเบ็ดเสร็จ



กองทุนเปิด แอล เอช โกลบอล ไลฟ์สไตล์ อควิตี้  
หมายเหตุประกอบงบการเงิน  
สำหรับปีสิ้นสุดวันที่ 31 กรกฎาคม 2566

หน่วย : บาท

4.4 บัญชีที่เป็นเงินตราต่างประเทศ

บัญชีที่เป็นเงินตราต่างประเทศ แปลงค่าเงินบาทโดยใช้อัตราแลกเปลี่ยน ณ วันเกิดรายการ สินทรัพย์และหนี้สินที่เป็นเงินตราต่างประเทศ ณ วันสิ้นปีแปลงค่าเงินบาท โดยใช้อัตราแลกเปลี่ยน ณ วันนั้น และสัญญาซื้อขายเงินตราต่างประเทศล่วงหน้า ณ วันที่เกิดรายการ แปลงค่าเงินบาทโดยใช้อัตราตามสัญญา

ณ วันสิ้นปี กำไรหรือขาดทุนที่ยังไม่เกิดขึ้นจากสัญญาซื้อขายเงินตราต่างประเทศล่วงหน้าที่ยังไม่ครบกำหนดคำนวณโดยปรับสัญญาซื้อขายเงินตราต่างประเทศล่วงหน้าคงค้าง ณ วันสิ้นปีจากอัตราตามสัญญา เป็นราคาตลาดของสัญญาซื้อขายล่วงหน้าที่มีอายุคงเหลือเช่นเดียวกัน โดยแสดงรวมในสินทรัพย์หรือหนี้สินตราสารอนุพันธ์ในงบแสดงฐานะการเงิน

กำไรหรือขาดทุนจากการแปลงค่าเงินตราต่างประเทศรับรู้เป็นรายได้หรือค่าใช้จ่ายในงบกำไรขาดทุนเบ็ดเสร็จ

4.5 ค่าใช้จ่ายรอดตัดบัญชี

ค่าใช้จ่ายรอดตัดบัญชี เป็นค่าธรรมเนียมการจดทะเบียนเพิ่มทุน ซึ่งจะตัดจำหน่ายเป็นค่าใช้จ่ายภายในระยะเวลา 3 ปี โดยใช้วิธีเส้นตรง

4.6 การแบ่งปันส่วนทุนให้ผู้ถือหุ้นหน่วยลงทุน

กองทุนฯ จะบันทึกยอดกำไรสะสม ณ วันที่ประกาศจ่ายเงินปันผล

4.7 บัญชีปรับสมดุล

บัญชีปรับสมดุลถือเป็นส่วนหนึ่งของกำไรสะสมซึ่งจะบันทึกเมื่อมีการขายหรือรับซื้อคืนหน่วยลงทุนของกองทุนฯ เพื่อให้ผู้ถือหุ้นหน่วยลงทุนมีส่วนในสินทรัพย์สุทธิของกิจการลงทุนหรือได้รับส่วนแบ่งจากกิจการลงทุนเท่าเทียมกันไม่ว่าผู้ถือหุ้นหน่วยลงทุนนั้นจะลงทุนหรือเลิกลงทุนในกิจการลงทุน ณ เวลาใด

4.8 ภาษีเงินได้

กองทุนมีหน้าที่เสียภาษีเงินได้นิติบุคคลเฉพาะเงินได้พึงประเมินตามมาตรา 40(4)(ก) แห่งประมวลรัษฎากรในอัตราร้อยละ 15 ของรายได้ก่อนหักรายจ่ายใดๆ โดยมีผลบังคับใช้ตั้งแต่วันที่ 20 สิงหาคม 2562

5. ข้อมูลเกี่ยวกับการซื้อขายเงินลงทุน

กองทุนฯ ได้ซื้อขายเงินลงทุนในระหว่างปีสรุปได้ดังนี้

	สำหรับปีสิ้นสุดวันที่ 31 กรกฎาคม	
	2566	2565
ซื้อเงินลงทุน	247,066,296.50	150,154,865.48
ขายเงินลงทุน	334,768,304.86	869,135,738.49

กองทุนเปิด แอล เอช โกลบอล ไลฟ์สไตล์ อควิตี้  
 หมายเหตุประกอบงบการเงิน  
 สำหรับปีสิ้นสุดวันที่ 31 กรกฎาคม 2566

หน่วย : บาท

6. ค่าใช้จ่าย

บริษัทหลักทรัพย์จัดการกองทุน แลนด์ แอนด์ เฮ้าส์ จำกัด เป็นผู้จัดการกองทุนฯ และนายทะเบียนหน่วยลงทุน โดยมีธนาคารกสิกรไทย จำกัด (มหาชน) เป็นผู้ดูแลผลประโยชน์ของกองทุนฯ

ค่าธรรมเนียมการจัดการ ค่าธรรมเนียมผู้ดูแลผลประโยชน์ และค่าธรรมเนียมนายทะเบียน (ร้อยละต่อปีของมูลค่าทรัพย์สินทั้งหมดหักด้วยมูลค่าหนี้สินทั้งหมด ทั้งนี้ มูลค่าหนี้สินทั้งหมดไม่รวมค่าธรรมเนียมการจัดการ ค่าธรรมเนียมผู้ดูแลผลประโยชน์ และค่าธรรมเนียมนายทะเบียนหน่วยลงทุน ณ วันที่คำนวณ) ซึ่งสามารถสรุปได้ดังนี้ :-

ค่าใช้จ่าย	นโยบายการกำหนดราคา
ค่าธรรมเนียมการจัดการ	ไม่เกินร้อยละ 2.50 ต่อปี
ค่าธรรมเนียมผู้ดูแลผลประโยชน์	ไม่เกินร้อยละ 0.10 ต่อปี
ค่าธรรมเนียมนายทะเบียน	ไม่เกินร้อยละ 0.50 ต่อปี
ค่าธรรมเนียมดังกล่าวรวมภาษีมูลค่าเพิ่ม	

7. รายการบัญชีที่เกี่ยวข้องกัน

ในระหว่างปี กองทุนฯ มีรายการบัญชีที่สำคัญกับกิจการที่เกี่ยวข้องกัน รายการธุรกิจดังกล่าวเป็นไปตามเงื่อนไขทางการค้าและเกณฑ์ตามที่ตกลงกันระหว่างกองทุนฯ และกิจการที่เกี่ยวข้องกัน ซึ่งเป็นไปตามปกติธุรกิจ โดยสามารถสรุปได้ดังนี้

กิจการที่เกี่ยวข้องกัน ประกอบด้วย :-

ชื่อกิจการที่เกี่ยวข้องกัน	ลักษณะความสัมพันธ์		
บริษัทหลักทรัพย์จัดการกองทุน แลนด์ แอนด์ เฮ้าส์ จำกัด	ผู้จัดการกองทุนและนายทะเบียนหน่วยลงทุน		
รายการที่สำคัญสำหรับปีสิ้นสุดวันที่ 31 กรกฎาคม 2566 และ 2565 มีดังต่อไปนี้			
	นโยบายการกำหนดราคา	2566	2565
● บริษัทหลักทรัพย์จัดการกองทุน แลนด์ แอนด์ เฮ้าส์ จำกัด			
ค่าธรรมเนียมการจัดการ	ตามเกณฑ์ที่ระบุในหนังสือชี้ชวน	6,978,344.18	14,369,686.97
ค่าธรรมเนียมนายทะเบียน	ตามเกณฑ์ที่ระบุในหนังสือชี้ชวน	1,959,518.97	3,945,362.41
ณ วันที่ 31 กรกฎาคม 2566 และ 2565 กองทุนฯ มียอดคงเหลือที่มีสาระสำคัญกับกิจการที่เกี่ยวข้องกัน ดังนี้			
		2566	2565
● บริษัทหลักทรัพย์จัดการกองทุน แลนด์ แอนด์ เฮ้าส์ จำกัด			
ค่าธรรมเนียมการจัดการค้างจ่าย		558,382.07	706,081.64
ค่าธรรมเนียมนายทะเบียนค้างจ่าย		156,793.69	198,267.73

กองทุนเปิด แอล เอช โกลบอล ไลฟ์สไตล์ อีควิตี้  
 หมายเหตุประกอบงบการเงิน  
 สำหรับปีสิ้นสุดวันที่ 31 กรกฎาคม 2566

หน่วย : บาท

8. อนุพันธ์ทางการเงินตามมูลค่ายุติธรรม

สัญญาอนุพันธ์ทางการเงินประกอบด้วยสัญญาซื้อขายเงินตราต่างประเทศล่วงหน้า โดยมีจำนวนเงินตามสัญญาและมูลค่ายุติธรรมดังต่อไปนี้

	จำนวนเงิน ตามสัญญา	ณ วันที่ 31 กรกฎาคม 2566	
		มูลค่ายุติธรรม	
		สินทรัพย์	หนี้สิน
สัญญาซื้อขายเงินตราต่างประเทศล่วงหน้า	409,921,865.00	8,041,073.75	122,224.76
		ณ วันที่ 31 กรกฎาคม 2565	
	จำนวนเงิน ตามสัญญา	มูลค่ายุติธรรม	
		สินทรัพย์	หนี้สิน
สัญญาซื้อขายเงินตราต่างประเทศล่วงหน้า	451,751,030.00	-	24,442,812.68

9. ประเภทหน่วยลงทุนที่ออกจำหน่าย

ประเภทผู้ถือหน่วยลงทุน	ณ วันที่ 31 กรกฎาคม 2566		
	หน่วยลงทุน ณ วันปลายปี (หน่วย)	สินทรัพย์สุทธิ (บาท)	มูลค่าสินทรัพย์ สุทธิต่อหน่วย (บาท)
ชนิดสะสมมูลค่า	20,392,768.8390	164,408,366.34	8.0620
ชนิดจ่ายเงินปันผล	42,853,073.2369	312,117,412.49	7.2834
ชนิดช่องทางอิเล็กทรอนิกส์	1,517,512.9933	11,873,559.68	7.8243
		ณ วันที่ 31 กรกฎาคม 2565	
	หน่วยลงทุน ณ วันปลายปี (หน่วย)	สินทรัพย์สุทธิ (บาท)	มูลค่าสินทรัพย์ สุทธิต่อหน่วย (บาท)
ชนิดสะสมมูลค่า	26,733,423.4485	222,424,899.49	8.3201
ชนิดจ่ายเงินปันผล	52,286,845.4157	405,331,575.50	7.7520
ชนิดช่องทางอิเล็กทรอนิกส์	1,785,314.6573	14,425,370.52	8.0800

กองทุนเปิด แอล เอช โกลบอล ไลฟ์สไตล์ อีควิตี้  
 หมายเหตุประกอบงบการเงิน  
 สำหรับปีสิ้นสุดวันที่ 31 กรกฎาคม 2566

หน่วย : บาท

ปัจจุบันกองทุนนำเสนอหน่วยลงทุน 3 ชนิด ได้แก่ ชนิดสะสมมูลค่า (LHGLIFEE-A) ชนิดจ่ายเงินปันผล (LHGLIFEE-D) และชนิดช่องทางอิเล็กทรอนิกส์ (LHGLIFEE-E) ความแตกต่างหลักระหว่างชนิดหน่วยลงทุน คือ

- ชนิดสะสมมูลค่า (LHGLIFEE-A) ผู้ลงทุนประเภทบุคคลธรรมดา หรือผู้ลงทุนประเภทนิติบุคคล/สถาบัน เปิดโอกาสให้ผู้ลงทุนรับรายได้จากส่วนต่างจากการลงทุน (Capital Gain) และสะสมผลประโยชน์จากการลงทุน (Total return)
- ชนิดจ่ายเงินปันผล (LHGLIFEE-D) ผู้ลงทุนประเภทบุคคลธรรมดา หรือผู้ลงทุนประเภทนิติบุคคล/สถาบัน โดยผู้ลงทุนอาจมีสิทธิได้รับยกเว้นภาษีจากเงินปันผลดังกล่าว หากปฏิบัติเป็นไปตามเกณฑ์หรือเงื่อนไขที่กรมสรรพากรกำหนด
- ชนิดช่องทางอิเล็กทรอนิกส์ (LHGLIFEE-E) ผู้ลงทุนที่ทำรายการผ่านช่องทางอิเล็กทรอนิกส์ของบริษัทจัดการ รวมถึงกลุ่มผู้ลงทุนอื่นที่บริษัทจัดการประกาศเพิ่มเติมในอนาคต

การลดลงในสินทรัพย์สุทธิจากการดำเนินงานในระหว่างปีแยกตามประเภทผู้ถือหน่วยลงทุนมีดังนี้

	2566	2565
● ชนิดสะสมมูลค่า (LHGLIFEE-A)	(9,860,947.66)	(181,272,400.40)
● ชนิดจ่ายเงินปันผล (LHGLIFEE-D)	(19,984,515.78)	(325,446,574.92)
● ชนิดช่องทางอิเล็กทรอนิกส์ (LHGLIFEE-E)	(640,155.66)	(10,028,513.05)
รวม	<u>(30,485,619.10)</u>	<u>(516,747,488.37)</u>

10. การแบ่งปันส่วนทุนให้ผู้ถือส่วนได้เสีย

สำหรับปีสิ้นสุดวันที่ 31 กรกฎาคม 2566 กองทุนฯ ได้จ่ายเงินปันผลให้แก่ผู้ถือหน่วยลงทุนชนิดจ่ายปันผล ดังนี้ (ปี 2565 : ไม่มี)

วันที่ปิดสมุดทะเบียน	สำหรับรอบระยะเวลา	อัตราต่อหน่วย (บาท/หน่วย)	สำหรับผู้ถือส่วนได้เสีย สำหรับปีสิ้นสุดวันที่ 31 กรกฎาคม 2566
30 ธันวาคม 2565	1 ตุลาคม 2565 - 30 พฤศจิกายน 2565	0.10	4,924,837.46
17 กุมภาพันธ์ 2566	1 ธันวาคม 2565 - 31 มกราคม 2566	0.10	4,819,575.82
	รวม		<u>9,744,413.28</u>

กองทุนเปิด แอล เอช โกลบอล ไลฟ์สไตล์ อีควิตี้  
 หมายเหตุประกอบงบการเงิน  
 สำหรับปีสิ้นสุดวันที่ 31 กรกฎาคม 2566

หน่วย : บาท

11. การเปิดเผยข้อมูลสำหรับเครื่องมือทางการเงิน

11.1 การประมาณมูลค่ายุติธรรม

มูลค่ายุติธรรม หมายถึง ราคาที่จะได้รับจากการขายสินทรัพย์หรือเป็นราคาที่จะจ่ายเพื่อโอนหนี้สินให้ผู้อื่น โดยรายการดังกล่าวเป็นรายการที่เกิดขึ้นในสภาพปกติระหว่างผู้ซื้อและผู้ขาย ณ วันที่วัดมูลค่า กองทุนใช้ราคาเสนอซื้อขายในตลาดที่มีสภาพคล่องในการวัดมูลค่ายุติธรรมของสินทรัพย์และหนี้สินซึ่งแนวปฏิบัติทางการบัญชีที่เกี่ยวข้องกำหนดให้ต้องวัดมูลค่าด้วยมูลค่ายุติธรรม ยกเว้นในกรณีที่ไม่มีตลาดที่มีสภาพคล่องสำหรับสินทรัพย์หรือหนี้สินที่มีลักษณะเดียวกันหรือไม่สามารถหาราคาเสนอซื้อขายในตลาดที่มีสภาพคล่องได้ กองทุนจะประมาณมูลค่ายุติธรรมโดยใช้เทคนิคการประเมินมูลค่าที่เหมาะสมกับแต่ละสถานการณ์ และพยายามใช้ข้อมูลที่สามารถสังเกตได้ที่เกี่ยวข้องกับสินทรัพย์หรือหนี้สินที่จะวัดมูลค่ายุติธรรมนั้นให้มากที่สุด

ลำดับชั้นของมูลค่ายุติธรรมที่ใช้วัดมูลค่าและเปิดเผยมูลค่ายุติธรรมของสินทรัพย์และหนี้สินในงบการเงิน ออกเป็น 3 ระดับตามประเภทของข้อมูลที่นำมาใช้ในการวัดมูลค่ายุติธรรม ดังนี้

ระดับ 1 ใช้ข้อมูลราคาเสนอซื้อขายของสินทรัพย์หรือหนี้สินอย่างเดียวกันในตลาดที่มีสภาพคล่อง

ระดับ 2 ใช้ข้อมูลอื่นที่สามารถสังเกตได้ของสินทรัพย์หรือหนี้สิน ไม่ว่าจะ เป็นข้อมูลทางตรงหรือทางอ้อม

ระดับ 3 ใช้ข้อมูลที่ไม่สามารถสังเกตได้ เช่น ข้อมูลเกี่ยวกับกระแสเงินในอนาคตที่กิจการประมาณขึ้น

ทุกวันสิ้นรอบระยะเวลารายงาน กองทุนฯ จะประเมินความจำเป็นในการโอนรายการระหว่างลำดับชั้นของมูลค่ายุติธรรมสำหรับสินทรัพย์และหนี้สินที่ถืออยู่ ณ วันสิ้นรอบระยะเวลารายงานที่มีการวัดมูลค่ายุติธรรมแบบเกิดขึ้นประจำ

ตารางต่อไปนี้แสดงถึงเครื่องมือทางการเงินที่วัดมูลค่าด้วยมูลค่ายุติธรรมจำแนกตามวิธีการประมาณมูลค่าความแตกต่างของระดับข้อมูลสามารถแสดงได้ดังนี้

(หน่วย : พันบาท)

	ณ วันที่ 31 กรกฎาคม 2566			
	ระดับที่ 1	ระดับที่ 2	ระดับที่ 3	รวม
<b>สินทรัพย์</b>				
กองทุน	-	417,321.48	-	417,321.48
ตราสารทุน	48,819.34	-	-	48,819.34
ตราสารอนุพันธ์	-	8,041.07	-	8,041.07
<b>หนี้สิน</b>				
ตราสารอนุพันธ์	-	122.22	-	122.22

กองทุนเปิด แอล เอช โกลบอล โลว์สไตล์ อีควิตี้  
 หมายเหตุประกอบงบการเงิน  
 สำหรับปีสิ้นสุดวันที่ 31 กรกฎาคม 2566

หน่วย : บาท  
 (หน่วย : พันบาท)

ณ วันที่ 31 กรกฎาคม 2565

	ระดับที่ 1	ระดับที่ 2	ระดับที่ 3	รวม
<b>สินทรัพย์</b>				
กองทุน	-	518,668.14	-	518,668.14
ตราสารทุน	51,760.57	-	-	51,760.57
<b>หนี้สิน</b>				
ตราสารอนุพันธ์	-	24,442.81	-	24,442.81

เงินลงทุนต่างๆ ซึ่งมูลค่าเงินลงทุนมาจากราคาตลาดที่มีการอ้างอิงไว้อย่างชัดเจนในตลาดที่มีสภาพคล่องและถูกจัดประเภทอยู่ในระดับที่ 1 นั้นประกอบด้วยตราสารทุนของบริษัทจดทะเบียนที่มีสภาพคล่องและตราสารอนุพันธ์ที่ซื้อขายในตลาดที่จัดตั้งขึ้นอย่างเป็นทางการ กองทุนจะไม่ปรับราคาที่ยังอ้างอิงสำหรับเครื่องมือเหล่านี้

เครื่องมือทางการเงินซึ่งซื้อขายในตลาดที่ไม่ได้ถูกพิจารณาว่ามีสภาพคล่องแต่ถูกประเมินค่าจากราคาตลาดที่มีการอ้างอิงไว้อย่างชัดเจน การเสนอราคาซื้อขายโดยผู้ค้าหรือแหล่งกำหนดราคาที่เป็นทางเลือกซึ่งได้รับการสนับสนุนจากข้อมูลที่เกิดขึ้นได้จะถูกจัดอยู่ในระดับที่ 2 เครื่องมือการเงินเหล่านี้ประกอบด้วยตราสารหนี้ภาคเอกชนที่อยู่ในกลุ่มนำลงทุนและอนุพันธ์ในตลาดซื้อขายกันโดยตรง

เงินลงทุนที่ถูกจัดประเภทในระดับที่ 3 มีข้อมูลที่สำคัญที่ไม่สามารถสังเกตได้เนื่องจากมีการซื้อขายไม่บ่อยนัก ตราสารทุนในระดับที่ 3 ประกอบด้วยข้อมูลความเสี่ยงด้านเครดิตและมูลค่าความเสียหายที่คาดว่าจะเกิดขึ้นสำหรับฐานะที่เกี่ยวข้องกับตราสารทุนนั้น ข้อมูลหลักที่ป้อนเข้าตัวแบบการประเมินมูลค่าของกองทุนสำหรับเงินลงทุนนี้ประกอบด้วยอัตราส่วนราคาตลาดต่อกำไรสุทธิและการคิดลดกระแสเงินสด

กองทุนเปิด แอล เอช โกลบอล ไลฟ์สไตล์ อีควิตี้  
 หมายเหตุประกอบงบการเงิน  
 สำหรับปีสิ้นสุดวันที่ 31 กรกฎาคม 2566

หน่วย : บาท

11.2 ความเสี่ยงด้านอัตราดอกเบี้ย

ความเสี่ยงด้านอัตราดอกเบี้ย คือ ความเสี่ยงที่มูลค่าของสินทรัพย์และหนี้สินทางการเงินจะเปลี่ยนแปลงไป เนื่องจากการเปลี่ยนแปลงอัตราดอกเบี้ยในตลาด

ตารางต่อไปนี้ได้สรุปความเสี่ยงด้านอัตราดอกเบี้ยของกองทุน ซึ่งประกอบด้วยสินทรัพย์ของกองทุนตามมูลค่ายุติธรรมและจำแนกตามประเภทอัตราดอกเบี้ย

ณ วันที่ 31 กรกฎาคม 2566

	อัตราดอกเบี้ยปรับขึ้น		อัตราดอกเบี้ย	
	ลงตามอัตราตลาด	คงที่	ไม่มีอัตราดอกเบี้ย	รวม
<b>สินทรัพย์ทางการเงิน</b>				
เงินฝากธนาคาร	6,915,303.53	-	8,243,189.39	15,158,492.92
หน่วยลงทุน	-	-	417,321,476.82	417,321,476.82
ตราสารทุน	-	-	48,819,336.39	48,819,336.39
ตราสารอนุพันธ์	-	-	8,041,073.75	8,041,073.75
<b>รวม</b>	<b>6,915,303.53</b>	<b>-</b>	<b>482,425,076.35</b>	<b>489,340,379.88</b>
<b>หนี้สินทางการเงิน</b>				
ตราสารอนุพันธ์	-	-	122,224.76	122,224.76
<b>รวม</b>	<b>-</b>	<b>-</b>	<b>122,224.76</b>	<b>122,224.76</b>

ณ วันที่ 31 กรกฎาคม 2565

	อัตราดอกเบี้ยปรับขึ้น		อัตราดอกเบี้ย	
	ลงตามอัตราตลาด	คงที่	ไม่มีอัตราดอกเบี้ย	รวม
<b>สินทรัพย์ทางการเงิน</b>				
เงินฝากธนาคาร	19,840,853.52	-	78,708,665.57	98,549,519.09
หน่วยลงทุน	-	-	518,668,136.03	518,668,136.03
ตราสารทุน	-	-	51,760,565.55	51,760,565.55
<b>รวม</b>	<b>19,840,853.52</b>	<b>-</b>	<b>649,137,367.15</b>	<b>668,978,220.67</b>
<b>หนี้สินทางการเงิน</b>				
ตราสารอนุพันธ์	-	-	24,442,812.68	24,442,812.68
<b>รวม</b>	<b>-</b>	<b>-</b>	<b>24,442,812.68</b>	<b>24,442,812.68</b>

กองทุนเปิด แอล เอช โกลบอล ไลฟ์สไตล์ อีควิตี้  
 หมายเหตุประกอบงบการเงิน  
 สำหรับปีสิ้นสุดวันที่ 31 กรกฎาคม 2566

หน่วย : บาท

11.3 ความเสี่ยงด้านอัตราแลกเปลี่ยน

ณ วันที่ 31 กรกฎาคม 2566 และ 2565 กองทุนฯ มีบัญชีที่เป็นเงินตราต่างประเทศดังนี้

	ดอลลาร์สหรัฐอเมริกา	
	2566	2565
เงินลงทุน (มูลค่ายุติธรรม)	13,621,484.27	15,496,568.91
เงินฝากธนาคาร	240,881.02	2,138,241.39

11.4 ความเสี่ยงจากการดำเนินงานของผู้ออกตราสาร (Business Risk)

ความเสี่ยงที่เกิดจากการดำเนินงานของผู้ออกตราสาร หากผลการดำเนินงานหรือฐานะการเงินของผู้ออกตราสาร รวมทั้งความสามารถในการทำกำไรของผู้ออกตราสารเปลี่ยนแปลงไป ซึ่งอาจกระทบต่อราคาซื้อขายของตราสาร อย่างไรก็ตาม กองทุนฯ จะพิจารณาคัดเลือกหลักทรัพย์ที่จะลงทุน โดยการวิเคราะห์สถานะทางการเงิน ผลการดำเนินงาน การบริหารงาน เพื่อประกอบการตัดสินใจลงทุน และยังคงทำการติดตามข้อมูลข่าวสารของผู้ออกตราสารอย่างใกล้ชิดและต่อเนื่อง เพื่อปรับเปลี่ยนแผนการลงทุนอย่างเหมาะสม

11.5 ความเสี่ยงจากความสามารถในการชำระหนี้ของผู้ออกตราสาร (Credit Risk)

ความเสี่ยงจากการที่บริษัทผู้ออกตราสารไม่สามารถชำระคืนเงินต้นและ/หรือดอกเบี้ยได้ตามที่กำหนดหรือไม่ครบตามจำนวนที่ได้สัญญาไว้ อย่างไรก็ตาม กองทุนฯ จะวิเคราะห์ฐานะทางการเงิน ความสามารถในการชำระหนี้ของผู้ออกตราสารอย่างสม่ำเสมอ

11.6 ความเสี่ยงจากการขาดสภาพคล่องของตราสาร (Liquidity Risk)

ความเสี่ยงที่เกิดจากการไม่สามารถขายตราสารได้ในเวลาที่ต้องการหรืออาจไม่ได้ราคาตามที่คาดหวังเอาไว้ อย่างไรก็ตาม กองทุนฯ จะพิจารณาลงทุนในหลักทรัพย์ที่มีสภาพคล่องสอดคล้องกับประเภทลักษณะและนโยบายการลงทุนของกองทุนฯ อย่างเหมาะสม เพื่อให้มีความคล่องตัวในการบริหารของกองทุนฯ ทั้งนี้ แนวทางการบริหารความเสี่ยงจากการขาดสภาพคล่องของตราสารจะขึ้นอยู่กับ การพิจารณาตัดสินใจของกองทุนฯ โดยคำนึงถึงผลประโยชน์สูงสุดของผู้ถือหน่วยลงทุนเป็นสำคัญ

11.7 ความเสี่ยงจากการลงทุนในต่างประเทศ (Country and Political Risk)

เนื่องจากกองทุนฯ อาจจะลงทุนในตราสารต่างประเทศ กองทุนฯ จึงมีความเสี่ยงของประเทศที่ลงทุน เช่น การเปลี่ยนแปลงของปัจจัยพื้นฐาน สภาวะทางเศรษฐกิจ การเมือง ค่าเงิน และนโยบายต่างประเทศ โดยปัจจัยเหล่านี้อาจมีผลกระทบต่อราคาค่าหน่วยลงทุน หรือหลักทรัพย์ที่กองทุนลงทุน อย่างไรก็ตาม กองทุนฯ จะติดตามและทำการวิเคราะห์ความเสี่ยงทางด้านปัจจัยพื้นฐาน สภาวะทางเศรษฐกิจ การเมือง ค่าเงิน และนโยบายต่างประเทศของประเทศที่ลงทุนอย่างสม่ำเสมอ



กองทุนเปิด แอล เอช โกลบอล ไลฟ์สไตล์ อีควิตี้  
หมายเหตุประกอบงบการเงิน  
สำหรับปีสิ้นสุดวันที่ 31 กรกฎาคม 2566

หน่วย : บาท

11.8 ความเสี่ยงจากข้อจำกัดการนำเงินลงทุนกลับประเทศ (Repatriation Risk)

เนื่องจากกองทุนฯ อาจจะมีการลงทุนในตราสารต่างประเทศ จึงมีความเสี่ยงจากการเปลี่ยนแปลงนโยบายต่างประเทศที่เกี่ยวข้องกับการแลกเปลี่ยนเงินตราต่างประเทศ และการนำเงินลงทุนกลับเข้ามาในประเทศไทยได้ ซึ่งอาจส่งผลให้กองทุนฯ ไม่สามารถชำระเงินให้ผู้ถือหน่วยลงทุนได้ตามจำนวนหรือเวลาที่กำหนด อย่างไรก็ตาม กองทุนฯ จะติดตามสถานการณ์ของประเทศคู่ค้าที่กองทุนฯ มีการลงทุนไว้อย่างใกล้ชิด และสม่ำเสมอเพื่อลดความเสี่ยงดังกล่าว

11.9 ความเสี่ยงจากการทำสัญญาซื้อขายล่วงหน้า (Derivative)

การทำสัญญาซื้อขายล่วงหน้า (Derivative) เพื่อป้องกันความเสี่ยง (Hedging) จากอัตราแลกเปลี่ยนอาจทำให้กองทุนฯ เสียโอกาสในการได้รับผลตอบแทนที่เพิ่มขึ้น หากอัตราแลกเปลี่ยนมีการเปลี่ยนแปลงในทางตรงกันข้ามกับที่กองทุนฯ คาดการณ์ไว้ อย่างไรก็ตาม กองทุนฯ จะเข้าทำธุรกรรมดังกล่าวกับธนาคารที่มีกฎหมายเฉพาะจัดตั้งขึ้น หรือธนาคารพาณิชย์ และจะวิเคราะห์ฐานะทางการเงินของคู่สัญญาก่อนทำสัญญา รวมทั้งติดตามวิเคราะห์ความเสี่ยงในฐานะการเงินของคู่สัญญาอย่างต่อเนื่อง

12. เหตุการณ์ภายหลังรอบระยะเวลารายงาน

เมื่อวันที่ 9 สิงหาคม 2566 กองทุนฯ ได้มีมติให้จ่ายเงินปันผลจากการดำเนินงานตั้งแต่วันที่ 1 มิถุนายน 2566 ถึงวันที่ 31 กรกฎาคม 2566 ในอัตราหน่วยละ 0.10 บาท รวมเป็นเงินจำนวน 4.27 ล้านบาท ซึ่งได้จ่ายให้แก่ผู้ถือหน่วยลงทุนในวันที่ 25 สิงหาคม 2566

13. การอนุมัติงบการเงิน

งบการเงินนี้ได้รับอนุมัติให้ออกโดยผู้มีอำนาจของกองทุนฯ เมื่อวันที่ 16 ตุลาคม 2566

รายงาน 6 เดือน

## กองทุนเปิด แอล เอช โกลบอล ไลฟ์สไตล์ อีควิตี้

สำหรับรอบระยะเวลาตั้งแต่วันที่ 1 สิงหาคม 2565 ถึงวันที่ 31 มกราคม 2566

**กองทุนเปิด แอล เอช โกลบอล ไลฟ์สไตล์ อีควิตี้ (LHGLIFEE)**

**ประเภทโครงการ** : กองทุนรวมที่ลงทุนในหน่วยลงทุนกองทุนต่างประเทศเพียงกองทุนเดียว (Feeder Fund) ประเภทรับซื้อคืนหน่วยลงทุน

**นโยบายการลงทุน** : กองทุนจะเน้นลงทุนในหน่วยลงทุนของกองทุนรวมต่างประเทศ (หรือ “กองทุนหลัก (Master fund)”) โดยเฉลี่ยในรอบปีบัญชีไม่น้อยกว่าร้อยละ 80 ของมูลค่าทรัพย์สินสุทธิ ซึ่งกองทุนหลักที่กองทุนจะลงทุนคือกองทุน Invesco Global Consumer Trends Fund โดยจะลงทุนใน ”C-Acc Share Class” ประเภท Accumulation ในสกุลเงินดอลลาร์สหรัฐฯ (USD) กองทุน Invesco Global Consumer Trends Fund จัดทะเบียนในประเทศลักเซมเบิร์ก มีลักษณะเป็น “Société d'Investissement à Capital Variable” (SICAV) ภายใต้กฎหมายของประเทศลักเซมเบิร์ก และอยู่ภายใต้ UCITS บริหารและจัดการโดย Invesco Management S.A.

กองทุน Invesco Global Consumer Trends Fund เป็นกองทุนที่มีนโยบายการลงทุนที่จะแสวงหาการเติบโตของเงินทุนในระยะยาวผ่านการลงทุนอย่างน้อย 70% ของมูลค่าทรัพย์สินสุทธิของกองทุนในตราสารทุน/หุ้นของบริษัทต่างๆ ทั่วโลก ที่ดำเนินธุรกิจเกี่ยวข้องกับ การออกแบบ การผลิต รวมไปถึงการจัดจำหน่ายผลิตภัณฑ์ ทั้งสินค้าและบริการ ของสินค้าในกลุ่มกิจกรรมสันทนาการต่าง ๆ ทั้งนี้อาจรวมถึงกลุ่มบริษัทรถยนต์ กลุ่มสินค้าคงทน บริษัทเกี่ยวกับการสื่อสาร อินเทอร์เน็ต และบริษัทอื่น ๆ ที่สามารถตอบสนองความต้องการของผู้บริโภคในด้านนี้ได้

นอกจากนี้ กองทุนหลักจะลงทุนในเงินสด และตราสารเทียบเท่าเงินสด ตราสารตลาดเงิน หรือลงทุนในตราสารหนี้ (รวมถึงหุ้นกู้แปลงสภาพ) หรือตราสารทุน/หุ้นของบริษัทอื่น ๆ นอกเหนือจากกลุ่มบริษัทข้างต้น ในสัดส่วนไม่เกินร้อยละ 30 ของมูลค่าทรัพย์สินสุทธิของกองทุน

และส่วนที่เหลือ กองทุนหลักอาจพิจารณาลงทุนในหลักทรัพย์ และ/หรือตราสารของบริษัทที่ไม่ได้รับการจัดอันดับความน่าเชื่อถือ (Unrated) (ตราสารหนี้ที่ยังไม่ได้รับการจัดอันดับความน่าเชื่อถือจากหน่วยงานระหว่างประเทศ เช่น Moody's, Standard & Poor's และ Fitch) และ/หรือหลักทรัพย์ และ/หรือตราสารที่มีอันดับความน่าเชื่อถือที่ต่ำกว่า BBB- จาก Standard & Poor's และ Fitch หรืออันดับต่ำกว่า Baa3 จาก Moody's หรือเทียบเท่าจากสถาบันจัดอันดับที่เป็นที่รู้จักในระดับสากล) ในสัดส่วนไม่เกินร้อยละ 10 ของมูลค่าทรัพย์สินสุทธิของกองทุน

อนึ่ง กองทุนหลักอาจพิจารณาลงทุนในสัญญาซื้อขายล่วงหน้า (Derivatives) เพื่อป้องกันความเสี่ยงและเพิ่มประสิทธิภาพการบริหารการลงทุน (Efficient Portfolio Management : EPM) เช่น การทำสัญญาฟิวเจอร์ส และ/หรือสัญญาออปชั่น และ/หรือสัญญาฟอว์เวิร์ด และ/หรือสัญญาสวอป ที่อ้างอิงกับหลักทรัพย์ หรือตัวแปรอ้างอิงที่กองทุนหลักลงทุน โดยมีวัตถุประสงค์เพื่อทำให้กองทุนหลักสามารถสร้างผลตอบแทนให้ใกล้เคียงกับดัชนีอ้างอิง ดังนั้น กองทุนหลักจึงมีความเสี่ยงมากกว่ากองทุนรวมอื่น รวมถึงกองทุนหลักอาจลงทุนหรือมีไว้ซึ่งสัญญาซื้อขายล่วงหน้าโดยมีวัตถุประสงค์เพื่อป้องกันความเสี่ยงจากอัตราแลกเปลี่ยนตามดุลยพินิจของผู้จัดการกองทุน

ทั้งนี้ บริษัทจัดการขอสงวนสิทธิในการเปลี่ยนแปลงชนิดของหน่วยลงทุน (Share Class) และ/หรือสกุลเงินที่จะลงทุนอื่นใด ตามความเหมาะสม เพื่อประโยชน์ในการบริหารจัดการให้เป็นไปตามวัตถุประสงค์ของกองทุน โดยถือว่าได้รับความเห็นชอบจากผู้ถือหน่วยลงทุนแล้ว ทั้งนี้ การเปลี่ยนแปลงดังกล่าวจะคำนึงถึงและรักษาประโยชน์ของผู้ถือหน่วยลงทุนเป็นสำคัญ

สำหรับการลงทุนในประเทศของกองทุนเปิด แอล เอช โกลบอล โลฟส์ไสต์ อีควิตี้ กองทุนอาจเข้าทำธุรกรรม การซื้อโดยมีสัญญาขายคืน (reverse repo) และ/หรือธุรกรรมประเภทการให้ยืมหลักทรัพย์ (securities lending) รวมถึงอาจลงทุนในหรือมีไว้ซึ่งตราสารหนี้ที่มีอันดับความน่าเชื่อถือต่ำกว่าที่สามารถลงทุนได้ (non - investment grade) และตราสารหนี้ที่ไม่ได้รับการจัดอันดับความน่าเชื่อถือ (Unrated) รวมทั้ง ตราสารทุนที่ไม่ได้จดทะเบียนในตลาดหลักทรัพย์ (Unlisted Securities) รวมถึงทรัพย์สินอื่นใด และ/หรือ การหาผลตอบแทนโดยวิธีใดอย่างหนึ่งหรือหลายอย่างโดยเป็นไปตามที่ประกาศคณะกรรมการ ก.ล.ต. หรือ ประกาศสำนักงานคณะกรรมการ ก.ล.ต. กำหนดหรือให้ความเห็นชอบ ทั้งนี้ กองทุนจะไม่ลงทุน ในตราสารที่มีสัญญาซื้อขายล่วงหน้าแฝง (Structured Note)

สำหรับเงินลงทุนส่วนที่เหลือของกองทุนนี้อาจพิจารณาลงทุนทั้งในและต่างประเทศ โดยอาจลงทุน ในเงินฝากธนาคาร ตราสารแห่งหนึ่ง ตราสารกึ่งหนึ่งกึ่งทุน ใบสำคัญแสดงสิทธิและ/หรือหน่วย private equity ตามประกาศสำนักงานคณะกรรมการ ก.ล.ต. รวมถึง หลักทรัพย์และ/หรือทรัพย์สินอื่นหรือการหา ผลตอบแทนโดยวิธีอื่นตามที่ระบุไว้ในโครงการ และ/หรือตามที่คณะกรรมการ ก.ล.ต. หรือ สำนักงาน คณะกรรมการ ก.ล.ต. ประกาศกำหนดหรือให้ความเห็นชอบ



**Fund**

บริษัทหลักทรัพย์จัดการกองทุน แลนด์ แอนด์ เฮ้าส์ จำกัด  
LAND AND HOUSES FUND MANAGEMENT CO.,LTD

เรียน ท่านผู้ถือหน่วยลงทุน  
กองทุนเปิด แอล เอช โกลบอล ไลฟ์สไตล์ อีควิตี้

บริษัทหลักทรัพย์จัดการกองทุน แลนด์ แอนด์ เฮ้าส์ จำกัด ขอนำเสนอ “รายงานสรุปสถานะการกองทุน” เพื่อรายงานผลการดำเนินงานของกองทุนตั้งแต่วันที่ 1 สิงหาคม 2565 ถึงวันที่ 31 มกราคม 2566 มาเพื่อโปรดทราบ

### สภาพตลาดในรอบบัญชีตั้งแต่วันที่ 1 สิงหาคม 2565 ถึงวันที่ 31 มกราคม 2566

กองทุน LHGLIFE-E ในช่วงรอบระยะเวลา 1 สิงหาคม 2565 ถึงวันที่ 31 มกราคม 2566 ปรับตัวลดลง 9.35% เนื่องจาก

- หุ้นส่วนใหญ่ที่ลงทุนเป็นกลุ่ม Consumer Discretionary มีลักษณะ growth style ซึ่งค่อนข้างผันผวน (Sensitive) ต่อการดำเนินนโยบายการเงินที่เข้มงวดของ Fed ในการเร่งขึ้นดอกเบี้ย การลดสภาพคล่องในระบบ (Quantitative Tightening) และแนวโน้มการเกิดสภาวะเศรษฐกิจถดถอย (Recession) จึงทำให้หุ้นกลุ่มนี้ปรับตัวลดลงค่อนข้างมาก
- อย่างไรก็ตาม เริ่มเห็นสัญญาณเงินเฟ้อชะลอตัวลงตั้งแต่ช่วงปลายไตรมาสสี่ ทำให้ตลาดคาดว่าแนวโน้มการขึ้นดอกเบี้ยไม่จำเป็นต้องขึ้นอย่างรุนแรงเหมือนช่วงก่อนหน้านี้ ประกอบกับตัวเลขเศรษฐกิจที่ออกมายังคงสะท้อนถึงความแข็งแกร่งของเศรษฐกิจสหรัฐฯ ทำให้ความเสี่ยงในการเกิดสภาวะเศรษฐกิจถดถอยน้อยลง ซึ่งเป็นผลดีที่ทำให้ประชาชนกลับมาใช้จ่ายตามไลฟ์สไตล์มากขึ้น จึงทำให้เริ่มเห็นการกลับมาสร้างผลตอบแทนที่ดีของกองทุนในช่วงต้นปี 2566 ที่ผ่านมา

### มุมมอง

- การขึ้นดอกเบี้ยนโยบายเป็นอุปสรรคสำคัญต่อ valuation ของหุ้นกลุ่ม Growth และมีโอกาสที่เศรษฐกิจสหรัฐฯ เข้าสู่สภาวะเศรษฐกิจถดถอย (Recession) ซึ่งเป็นปัจจัยเสี่ยงต่อหุ้นในกลุ่ม Consumer Discretionary ทำให้ยังคงปรับลดสัดส่วนการลงทุนใน Invesco Global Consumer Trends Fund ลง และลงทุนบางส่วนในหลักทรัพย์อื่นที่ผันผวนน้อยกว่า เช่นใน Pictet-Premium Brands ซึ่งเน้นลงทุนในบริษัทที่ Brands แข็งแกร่ง ที่สามารถปรับราคาและผลกำไรต้นทุนที่สูงไปให้กับลูกค้าที่ยังคงมีความต้องการในการบริโภคสินค้าของบริษัท ทำให้กำไรปรับลดไม่มากแม้ว่าต้นทุนจะสูงขึ้น
- ทั้งนี้ หากปัญหาเงินเฟ้อคลี่คลาย และ Fed เริ่มกลับมาดำเนินนโยบายผ่อนคลายนโยบายการเงินมากขึ้น ซึ่งในช่วงเวลาดังกล่าวคาดว่ากลุ่ม Digital Lifestyle จะเริ่มกลับมาสร้างผลตอบแทนที่ดีให้กับกองทุนได้อีกครั้ง

บริษัทขอขอบพระคุณท่านผู้ถือหน่วยลงทุนเป็นอย่างสูง ที่ได้มอบความไว้วางใจให้บริษัทบริหารเงินลงทุนของท่าน บริษัทยังคงยืนหยัดในความตั้งใจและทุ่มเทความสามารถเพื่อบริหารเงินของท่านอย่างมีประสิทธิภาพสูงที่สุดต่อไป และหากท่านมีข้อสงสัยประการใด ท่านสามารถติดต่อมาได้ที่บริษัทหลักทรัพย์จัดการกองทุน แลนด์ แอนด์ เฮ้าส์ จำกัด หมายเลขโทรศัพท์ 02-286-3484 หรือที่อีเมล [lhfund@lhfund.co.th](mailto:lhfund@lhfund.co.th)

ขอแสดงความนับถือ

บริษัทหลักทรัพย์จัดการกองทุน แลนด์ แอนด์ เฮ้าส์ จำกัด

รายชื่อผู้จัดการกองทุน

ผู้จัดการกองทุนรวม	วันเริ่มบริหารกองทุน
ชื่อ-นามสกุล	
คุณพลสินธุ์ กิจมันถาวร	12 มกราคม 2565
คุณพรเพ็ญ ชูลีประเสริฐ	25 มีนาคม 2565



## ความเห็นของผู้ดูแลผลประโยชน์

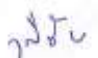
เรียน ผู้ถือหุ้นหน่วยลงทุน กองทุนเปิด แอล เอช โกลบอล โลฟิสโตล์ อีควิตี้

ข้าพเจ้า บมจ.ธนาคารกสิกรไทย ในฐานะผู้ดูแลผลประโยชน์ได้ดูแลการจัดการกองทุนเปิด แอล เอช โกลบอล โลฟิสโตล์ อีควิตี้ ซึ่งจัดการโดยบริษัท หลักทรัพย์จัดการกองทุนแลนด์ แอนด์ เฮาส์ จำกัด สำหรับระยะเวลาตั้งแต่วันที่ 1 สิงหาคม พ.ศ. 2565 ถึงวันที่ 31 มกราคม พ.ศ. 2566 แล้ว

ข้าพเจ้าเห็นว่า บริษัท หลักทรัพย์จัดการกองทุนแลนด์ แอนด์ เฮาส์ จำกัด ได้ปฏิบัติหน้าที่ในการจัดการ กองทุนเปิด แอล เอช โกลบอล โลฟิสโตล์ อีควิตี้ เหมาะสมตามสมควรแห่งวัตถุประสงค์ ที่ได้กำหนดไว้ในโครงการและภายใต้พระราชบัญญัติหลักทรัพย์และตลาดหลักทรัพย์ พ.ศ. 2535

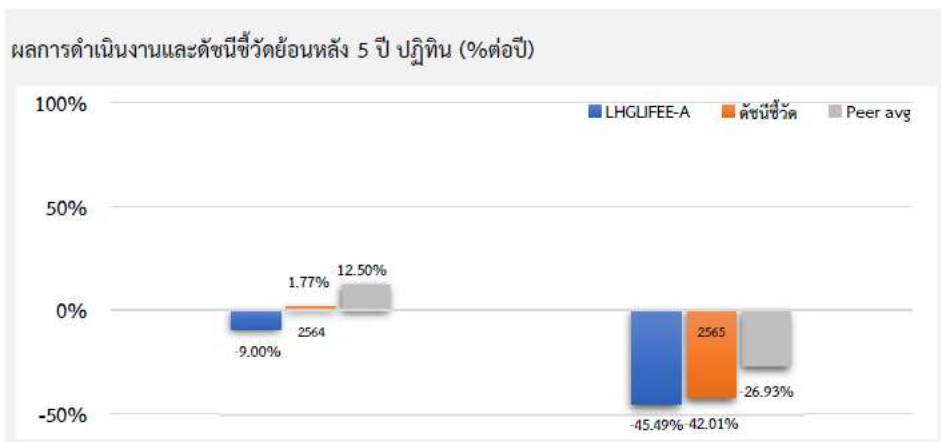
ขอแสดงความนับถือ  
บมจ. ธนาคารกสิกรไทย

  
(นายวิโรจน์ ลิ้มทองธรรม)  
รองผู้อำนวยการฝ่ายบริการธุรกิจหลักทรัพย์

  
(นายวุฒิชัย รอดภัย)  
หัวหน้าส่วน ฝ่ายบริการธุรกิจหลักทรัพย์

วันที่ 10 กุมภาพันธ์ พ.ศ. 2566

ตารางเปรียบเทียบผลการดำเนินงาน  
 ชนิดสะสมมูลค่า  
 ข้อมูล ณ วันที่ 31 มกราคม 2566



ผลการดำเนินงานย้อนหลังแบบปีกลม (%ต่อปี)

	YTD	3 เดือน	6 เดือน	1 ปี
LHGLIFEE-A	12.30	7.55	-6.41	-28.94
ดัชนีชี้วัด	10.98	-1.55	-10.52	-24.81
ค่าเฉลี่ยในกลุ่มเดียวกัน	6.89	6.10	-1.16	-14.56
ความผันผวนกองทุน	4.39	12.55	19.14	31.37
ความผันผวนดัชนีชี้วัด	5.05	13.26	19.51	32.50
	3 ปี	5 ปี	10 ปี	ตั้งแต่จัดตั้ง
LHGLIFEE-A	N/A	N/A	N/A	-17.2
ดัชนีชี้วัด	N/A	N/A	N/A	-11.81
ค่าเฉลี่ยในกลุ่มเดียวกัน	3.51	3.17	3.17	N/A
ความผันผวนกองทุน	N/A	N/A	N/A	26.71
ความผันผวนดัชนีชี้วัด	N/A	N/A	N/A	27.49

เรืออวกาศ	มูลค่าหน่วยลงทุน	มูลค่าทรัพย์สินสุทธิ
-----------	------------------	----------------------

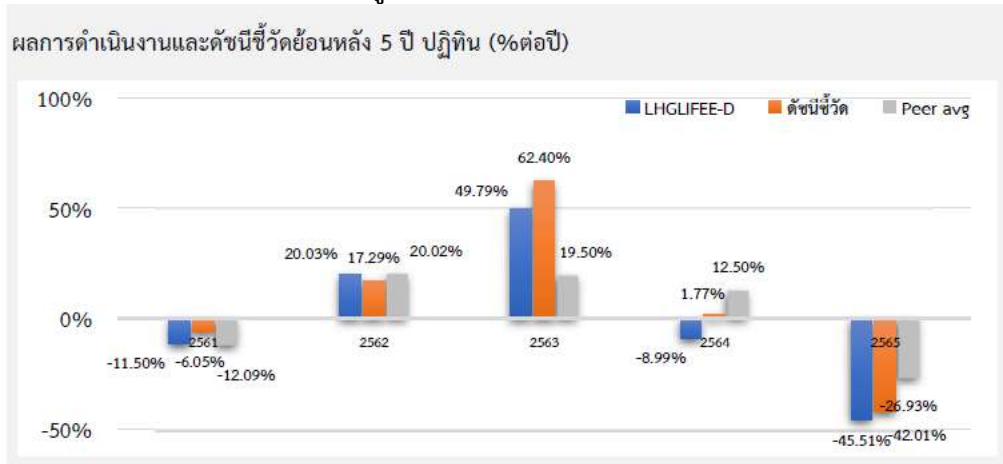
LHGLIFEE-A 7.4952 183,534,767.07

ข้อมูล ณ วันที่ 31 มกราคม 2566

- เอกสารการวัดผลการดำเนินงานของกองทุนรวมฉบับนี้ได้จัดทำขึ้นตามมาตรฐานการวัดผลการดำเนินงานของกองทุนรวมของสมาคมบริษัทจัดการลงทุน
- ผลการดำเนินงานในอดีต/ผลการเปรียบเทียบผลการดำเนินงานที่เกี่ยวข้องกับผลิตภัณฑ์ในตลาดทุน มิได้เป็นสิ่งยืนยันถึงผลการดำเนินงานในอนาคต
- ทำความเข้าใจลักษณะสินค้า เงื่อนไข ผลตอบแทน และความเสี่ยง ก่อนตัดสินใจลงทุน



ตารางเปรียบเทียบผลการดำเนินงาน  
 ชนิดจ่ายเงินปันผล  
 ข้อมูล ณ วันที่ 31 มกราคม 2566



ผลการดำเนินงานย้อนหลังแบบปักหมุด (%ต่อปี)

	YTD	3 เดือน	6 เดือน	1 ปี
LHGLIFEE-D	12.29	7.51	-6.45	-28.97
ดัชนีชี้วัด	10.98	-1.55	-10.52	-24.81
ค่าเฉลี่ยในกลุ่มเดียวกัน	6.89	6.10	-1.16	-14.56
ความผันผวนกองทุน	4.38	12.54	19.13	31.37
ความผันผวนดัชนีชี้วัด	5.05	13.26	19.51	32.50
	3 ปี	5 ปี	10 ปี	ตั้งแต่จัดตั้ง
LHGLIFEE-D	-5.91%	-3.83%	N/A	-0.98
ดัชนีชี้วัด	0.45%	2.53%	N/A	4.68
ค่าเฉลี่ยในกลุ่มเดียวกัน	3.51	3.17	3.17	N/A
ความผันผวนกองทุน	28.52	24.22%	N/A	23.36
ความผันผวนดัชนีชี้วัด	29.66	24.86%	N/A	23.93

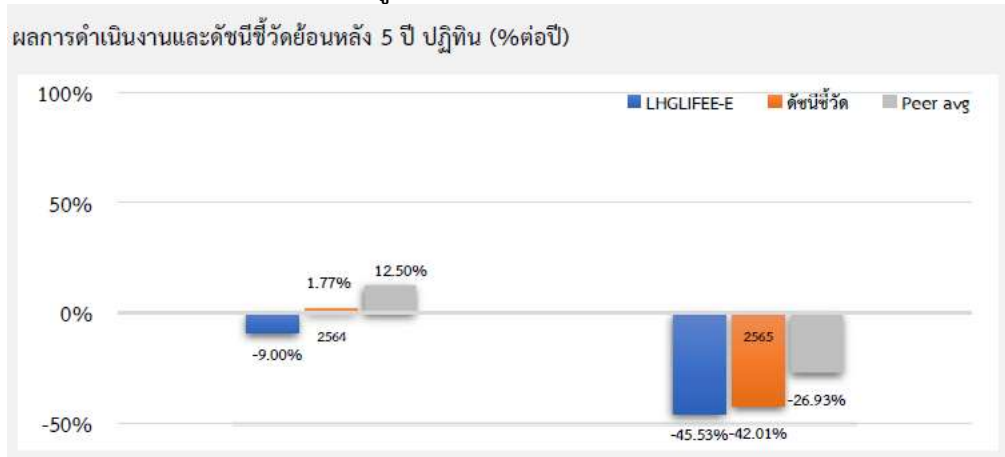
ชื่อกองทุน	มูลค่าหน่วยลงทุน	มูลค่าทรัพย์สินสุทธิ
------------	------------------	----------------------

LHGLIFEE-D 6,8684 332,086,434.21

ข้อมูล ณ วันที่ 31 มกราคม 2566

- เอกสารการวัดผลการดำเนินงานของกองทุนรวมฉบับนี้ได้จัดทำขึ้นตามมาตรฐานการวัดผลการดำเนินงานของกองทุนรวมของสมาคมบริษัทจัดการลงทุน
- ผลการดำเนินงานในอดีต/ผลการเปรียบเทียบผลการดำเนินงานที่เกี่ยวข้องกับผลิตภัณฑ์ในตลาดทุน มิได้เป็นสิ่งยืนยันถึงผลการดำเนินงานในอนาคต
- ทำความเข้าใจลักษณะสินค้า เงื่อนไข ผลตอบแทน และความเสี่ยง ก่อนตัดสินใจลงทุน

ตารางเปรียบเทียบผลการดำเนินงาน  
ชนิดช่องทางอิเล็กทรอนิกส์  
ข้อมูล ณ วันที่ 31 มกราคม 2566



ผลการดำเนินงานย้อนหลังแบบปีกลุ่ม (%ต่อปี)

	YTD	3 เดือน	6 เดือน	1 ปี
LHGLIFEE-E	12.30	7.55	-6.47	-28.98
ดัชนีชี้วัด	10.98	-1.55	-10.52	-24.81
ค่าเฉลี่ยในกลุ่มเดียวกัน	6.89	6.10	-1.16	-14.56
ความผันผวนกองทุน	4.38	12.55	19.12	31.36
ความผันผวนดัชนีชี้วัด	5.05	13.26	19.51	32.50
	3 ปี	5 ปี	10 ปี	ตั้งแต่จัดตั้ง
LHGLIFEE-E	N/A	N/A	N/A	-18.27
ดัชนีชี้วัด	N/A	N/A	N/A	-11.81
ค่าเฉลี่ยในกลุ่มเดียวกัน	3.51	3.17	3.17	N/A
ความผันผวนกองทุน	N/A	N/A	N/A	26.73
ความผันผวนดัชนีชี้วัด	N/A	N/A	N/A	27.49

ชื่อกองทุน	มูลค่าหน่วยลงทุน	มูลค่าทรัพย์สินสุทธิ
LHGLIFEE-E	7,2742	11,307,421.12

ข้อมูล ณ วันที่ 31 มกราคม 2566

- เอกสารการวัดผลการดำเนินงานของกองทุนรวมฉบับนี้ได้จัดทำขึ้นตามมาตรฐานการวัดผลการดำเนินงานของกองทุนรวมของสมาคมบริษัทจัดการลงทุน
- ผลการดำเนินงานในอดีต/ผลการเปรียบเทียบผลการดำเนินงานที่เกี่ยวข้องกับผลิตภัณฑ์ในตลาดทุน มิได้เป็นสิ่งยืนยันถึงผลการดำเนินงานในอนาคต
- ทำความเข้าใจลักษณะสินค้า เงื่อนไข ผลตอบแทน และความเสี่ยง ก่อนตัดสินใจลงทุน

ข้อมูลกองทุนรวมต่างประเทศที่มีการลงทุนเกินร้อยละ 20 ของมูลค่าทรัพย์สินสุทธิของกองทุนรวม

ชื่อกองทุน	Invesco Global Consumer Trends Fund ชนิดหน่วยลงทุน “C Share Class” ประเภท Accumulation ในสกุลเงินดอลลาร์สหรัฐฯ (USD) ซึ่งจดทะเบียนในประเทศ ลักเซมเบิร์ก มีลักษณะเป็น “Société d'Investissement à Capital Variable” (SICAV) ภายใต้กฎหมายของประเทศลักเซมเบิร์ก และอยู่ภายใต้ UCITS บริหารและจัดการโดย Invesco Management S.A.
นโยบายการลงทุน	<p>กองทุน Invesco Global Consumer Trends Fund เป็นกองทุนที่มีนโยบายการลงทุนที่จะแสวงหาการเติบโตของเงินทุนในระยะยาวผ่านการลงทุนอย่างน้อย 70% ของมูลค่าทรัพย์สินสุทธิของกองทุนในตราสารทุน/หุ้นของบริษัทต่างๆ ทั่วโลก ที่ดำเนินธุรกิจเกี่ยวข้องกับ การออกแบบ การผลิต รวมไปถึงการจัดจำหน่ายผลิตภัณฑ์ ทั้งสินค้าและบริการ ของสินค้าในกลุ่มกิจกรรมสันทนาการต่าง ๆ ทั้งนี้อาจรวมถึงกลุ่มบริษัทรถยนต์ กลุ่มสินค้าคงทน บริษัทเกี่ยวกับการสื่อสาร อินเทอร์เน็ต และบริษัทอื่น ๆ ที่สามารถตอบสนองความต้องการของผู้บริโภคในด้านนี้ได้</p> <p>นอกจากนี้ กองทุนจะลงทุนในเงินสด และตราสารเทียบเท่าเงินสด ตราสารตลาดเงิน หรือลงทุนในตราสารหนี้ (รวมถึงหุ้นกู้แปลงสภาพ) หรือตราสารทุน/หุ้นของบริษัทอื่นๆ นอกเหนือจากกลุ่มบริษัทข้างต้น ในสัดส่วนไม่เกินร้อยละ 30 ของมูลค่าทรัพย์สินสุทธิของกองทุน</p> <p>และกองทุนอาจพิจารณาลงทุนในหลักทรัพย์ และ/หรือตราสารของบริษัทไม่ได้รับการจัดอันดับความน่าเชื่อถือ (Unrated) (ตราสารหนี้ที่ยังไม่ได้รับการจัดอันดับความน่าเชื่อถือจากหน่วยงานระหว่างประเทศ เช่น Moody's, Standard &amp; Poor's และ Fitch) และ/หรือหลักทรัพย์ และ/หรือตราสารที่มีอันดับความน่าเชื่อถือที่ต่ำกว่า BBB- จาก Standard &amp; Poor's และ Fitch หรืออันดับต่ำกว่า Baa3 จาก Moody's หรือเทียบเท่าจากสถาบันจัดอันดับที่เป็นที่รู้จักในระดับสากล) ในสัดส่วนไม่เกินร้อยละ 10 ของมูลค่าทรัพย์สินสุทธิของกองทุน</p> <p>อนึ่ง กองทุน Invesco Global Consumer Trends Fund อาจลงทุนในสัญญาซื้อขายล่วงหน้า (Derivative) เพื่อป้องกันความเสี่ยงและเพื่อเพิ่มประสิทธิภาพการบริหารการลงทุน (Efficient Portfolio Management : EPM) รวมถึงกองทุนอาจลงทุนหรือมีไว้ซึ่งสัญญาซื้อขายล่วงหน้าโดยมีวัตถุประสงค์เพื่อป้องกันความเสี่ยงจากอัตราแลกเปลี่ยนตามดุลยพินิจของผู้จัดการกองทุน</p>
ผู้จัดการการลงทุน (Investment Managers)	Invesco Advisers, Inc. 1555 Peachtree Street, N.E. , Atlanta, Georgia, GA 30309 USA
ตัวแทนขายหน่วยลงทุน (Distributor & Administration Agent)	Invesco Hong Kong Limited 41/F, Champion Tower, Three Garden Road Central, Hong Kong
ผู้ดูแลผลประโยชน์/ผู้เก็บรักษาทรัพย์สิน (Custodian/Depository)	The Bank of New York Mellon (International) Limited, Luxembourg Branch, Vertigo Building – Polaris 2-4 rue Eugene Ruppert, L-2453 Luxembourg
สกุลเงิน	ดอลลาร์สหรัฐฯ (US Dollar)
วันที่จัดตั้งกองทุน	3 ตุลาคม 2537
วันที่จัดตั้งหน่วยลงทุน C-Acc Share class	9 สิงหาคม 2542

วันทำการซื้อขายหน่วยลงทุน	ทุกวันทำการ (Daily trade)	
ขนาดกองทุน (ณ วันที่ 29 มิถุนายน 2560)	484,575,609 ล้านดอลลาร์สหรัฐ	
อายุกองทุน	ไม่กำหนด	
นโยบายการจ่ายเงินปันผล	ไม่มี (แต่จะนำเงินปันผล รายได้/รายรับอื่นใดที่เกิดจากการลงทุนของกองทุนไปลงทุนต่อ (reinvestment))	
ค่าธรรมเนียม	<b>ค่าธรรมเนียมที่เรียกเก็บจากกองทุน</b>	
	ค่าธรรมเนียมการจัดการ (Management fee)	1.00% ของมูลค่าทรัพย์สินสุทธิต่อปี
	ค่าธรรมเนียมผู้ดูแลผลประโยชน์/ผู้เก็บรักษาทรัพย์สิน (Custodian/Depository fee)	ไม่เกิน 0.0075% ของมูลค่าทรัพย์สินสุทธิต่อปี
	ค่าธรรมเนียมตัวแทนขาย (Distribution fee)	ไม่มี
	ค่าธรรมเนียมบริการตัวแทน (Service Agent fee)	ไม่เกิน 0.30% ของมูลค่าทรัพย์สินสุทธิต่อปี
	<b>ค่าธรรมเนียมที่เรียกเก็บจากผู้ถือหน่วยลงทุน</b>	
	ค่าธรรมเนียมการขายหน่วยลงทุน (Subscription fee/initial charge)	ไม่เกิน 5.00% ของเงินลงทุนครั้งแรก
	ค่าธรรมเนียมการรับซื้อคืนหน่วยลงทุน (Redemption fee)	ไม่มี
	ค่าธรรมเนียมสับเปลี่ยนหน่วยลงทุน (Switching fee)	ไม่เกิน 1.00% ของมูลค่าหน่วยลงทุนที่สับเปลี่ยนหน่วยลงทุน
ดัชนีอ้างอิง	MSCI World Consumer Discretionary Index-ND	
ISIN Codes	LU0100598878	
Bloomberg Ticker codes	INVPGLC LX	
แหล่งข้อมูลกองทุนหลัก	<a href="http://www.invesco.com">www.invesco.com</a>	

Port การลงทุน

Holdings and active weights*				(total holdings: 69)	
Top 10 holdings	%	Top 10 overweight	+ Top 10 underweight		
Amazon	9.8	EPR Properties	6.1	Amazon	6.7
EPR Properties	6.1	Hello ADR	3.4	Home Depot	5.8
Tesla	5.6	Penn Entertainment	3.1	LVMH Moet Hennessy Louis Vuitton	4.2
Lowe's	4.7	Netflix	3.1	McDonalds	3.4
Hello ADR	3.4	Farfetch 'A'	2.8	Nike 'B'	2.8
Sony	3.3	JD.com ADR	2.5	Toyota Motor	2.7
Penn Entertainment	3.1	Nintendo	2.4	Tesla	2.5
Netflix	3.1	Lowe's	2.4	Starbucks	2.2
Farfetch 'A'	2.8	Take-Two Interactive Software	2.2	TJX	1.7
JD.com ADR	2.5	Caesars Entertainment	1.9	Cie Financiere Richemont	1.4

### Geographical weightings\*

in %	Fund	Bench mark
United States	69.1	67.0
China	12.1	0.0
Japan	7.2	10.5
United Kingdom	2.8	2.5
Macau	2.8	0.4
Brazil	2.5	0.9
Germany	1.6	3.6
Singapore	1.1	0.1
Others	0.3	15.0
Cash	0.5	0.0

### Sector weightings\*

in %	Fund	Bench mark
Internet & Direct Marketing Retail	19.4	20.3
Hotels, Restaurants & Leisure	18.6	18.0
Entertainment	16.1	0.0
Interactive Media & Services	8.8	0.0
Automobiles	8.0	18.5
Specialty Retail	6.7	16.1
Equity Real Estate Investment Trusts (REITs)	6.1	0.0
Household Durables	4.6	5.4
Others	11.0	21.7
Cash	0.5	0.0

### ผลการดำเนินงาน

Past performance does not predict future returns. The performance period shown here starts on the last day of the first indicated month and ends on the last day of the last indicated month.



### Cumulative performance\*

in %	YTD	1 month	1 year	3 years	5 years
Fund	16.39	16.39	-24.16	-4.29	-0.73
Benchmark	14.58	14.58	-16.61	23.78	36.28

### Calendar year performance\*

in %	2018	2019	2020	2021	2022
Fund	-10.67	26.15	61.63	-7.56	-44.69
Benchmark	-5.51	26.57	36.62	17.93	-33.36

### Standardised rolling 12 month performance\*

in %	31.01.18	31.01.19	31.01.20	31.01.21	31.01.22	31.01.23
Fund	-7.66	12.32	67.97	-24.86	-24.16	
Benchmark	-4.47	15.25	36.68	8.61	-16.61	

The performance data shown does not take account of the commissions and costs incurred on the issue and redemption of units. Returns may increase or decrease as a result of currency fluctuations. The investment concerns the acquisition of units in a fund and not in a given underlying asset.

หมายเหตุ : Factsheet กองทุน Invesco Global Consumer Trends Fund

ณ วันที่ 31 มกราคม 2566 หรือดูข้อมูลเพิ่มเติมได้ที่ website : [www.invesco.com](http://www.invesco.com)

รายงานสถานะการลงทุน การกู้ยืมเงิน และการก่อภาระผูกพัน  
มูลค่า ณ วันที่ 31 มกราคม 2566

รายละเอียดการลงทุน	มูลค่าตามราคาตลาด	%NAV
หลักทรัพย์หรือทรัพย์สินในประเทศ	15,844,445.58	3.01
เงินฝากธนาคาร	15,844,445.58	3.01
หลักทรัพย์หรือทรัพย์สินในต่างประเทศ	511,421,679.77	97.06
หน่วยลงทุน	511,421,679.77	97.06
สัญญาซื้อขายล่วงหน้า	17,555,343.65	3.33
สัญญาที่อ้างอิงกับอัตราแลกเปลี่ยน	17,555,343.65	3.33
ประเภทรายการค้างรับค้างจ่ายหรือหนี้สินอื่น ๆ	-17,892,846.60	-3.40
<b>มูลค่าทรัพย์สินสุทธิ</b>	<b>526,928,622.40</b>	<b>100</b>

รายละเอียดการลงทุนในหลักทรัพย์  
มูลค่า ณ วันที่ 31 มกราคม 2566

รายละเอียด	อัตราส่วน (%)	จำนวนเงินต้น หรือ จำนวนหุ้น/หน่วย	มูลค่ายุติธรรม (บาท)
<b>เงินฝากธนาคาร</b>			
ธนาคารกสิกรไทย จำกัด (มหาชน)	3.01	9,718,974.36	15,844,445.58
<b>รวมเงินฝากธนาคาร</b>	<b>3.01</b>		<b>15,844,445.58</b>
<b>สัญญาซื้อขายล่วงหน้า</b>			
สัญญาที่อ้างอิงกับอัตราแลกเปลี่ยน	3.33	792,873,350.00	17,555,343.65
<b>รวมสัญญาซื้อขายล่วงหน้า</b>	<b>3.33</b>		<b>17,555,343.65</b>
<b>หน่วยลงทุน</b>			
หมวดธุรกิจเงินทุนและหลักทรัพย์			
INVESCO Management SA	86.99	218,276.57	458,374,027.85
หมวดธุรกิจหลักทรัพย์อื่น ๆ			
Pictet/Luxembourg	10.07	4,750.00	53,047,651.92
<b>รวมหน่วยลงทุน</b>	<b>97.06</b>		<b>511,421,679.77</b>
<b>รวมเงินลงทุน</b>	<b>103.40</b>		<b>544,821,469.00</b>
รายการค้างจ่ายหรือหนี้สินอื่น ๆ	-3.40		-17,892,846.60
<b>มูลค่าทรัพย์สินสุทธิ</b>	<b>100</b>		<b>526,928,622.40</b>



รายละเอียดการลงทุนในสัญญาซื้อขายล่วงหน้า  
มูลค่า ณ วันที่ 31 มกราคม 2566

ประเภทสัญญา	คู่สัญญา	วัตถุประสงค์	มูลค่าสัญญา (Notional Amount)	% NAV	วันครบกำหนด	กำไร/ขาดทุน (Net Gain/Loss)
สัญญาที่อ้างอิงกับอัตราแลกเปลี่ยน USD/THB						
สัญญาฟอร์เวิร์ด	BANK OF AYUDHYA PUBLIC COMPANY LIMITED	ป้องกันความเสี่ยง	49,031,250.00	(0.0433)	24 Mar 2023	(228,193.50)
สัญญาฟอร์เวิร์ด	BANK OF AYUDHYA PUBLIC COMPANY LIMITED	ป้องกันความเสี่ยง	16,749,500.00	0.0733	28 Apr 2023	386,481.00
สัญญาฟอร์เวิร์ด	BANK OF AYUDHYA PUBLIC COMPANY LIMITED	ป้องกันความเสี่ยง	58,498,200.00	(0.0768)	28 Apr 2023	(404,512.20)
สัญญาฟอร์เวิร์ด	THE SIAM COMMERCIAL BANK PUBLIC COMPANY LIMITED	ป้องกันความเสี่ยง	45,388,700.00	(0.0569)	26 May 2023	(299,749.80)
สัญญาฟอร์เวิร์ด	THE SIAM COMMERCIAL BANK PUBLIC COMPANY LIMITED	ป้องกันความเสี่ยง	179,080,000.00	(0.2913)	24 Mar 2023	(1,534,967.50)
สัญญาฟอร์เวิร์ด	THE SIAM COMMERCIAL BANK PUBLIC COMPANY LIMITED	ป้องกันความเสี่ยง	94,172,500.00	2.3125	01 Feb 2023	12,185,000.00
สัญญาฟอร์เวิร์ด	THE SIAM COMMERCIAL BANK PUBLIC COMPANY LIMITED	ป้องกันความเสี่ยง	81,987,500.00	0.0000	01 Feb 2023	0.00
สัญญาฟอร์เวิร์ด	THE SIAM COMMERCIAL BANK PUBLIC COMPANY LIMITED	ป้องกันความเสี่ยง	88,708,750.00	1.2756	01 Feb 2023	6,721,250.00
สัญญาฟอร์เวิร์ด	THE SIAM COMMERCIAL BANK PUBLIC COMPANY LIMITED	ป้องกันความเสี่ยง	81,987,500.00	0.0000	01 Feb 2023	0.00
สัญญาฟอร์เวิร์ด	THE SIAM COMMERCIAL BANK PUBLIC COMPANY LIMITED	ป้องกันความเสี่ยง	44,505,450.00	0.0328	24 Mar 2023	172,685.25
สัญญาฟอร์เวิร์ด	TMBThanachart Bank Public Company Limited	ป้องกันความเสี่ยง	52,764,000.00	0.1058	26 May 2023	557,350.40

รายละเอียดตัวตราสารและอันดับความน่าเชื่อถือของตราสารแห่งนี้ เงินฝาก หรือตราสารกึ่งหนี้กึ่งทุน  
มูลค่า ณ วันที่ 31 มกราคม 2566

ประเภท	ผู้ออก	อันดับ ความน่าเชื่อถือ	มูลค่าตาม ราคาตลาด
เงินฝากธนาคาร	ธนาคารกรุงไทย จำกัด (มหาชน)	AA+(FITCH)	15,844,445.58

## สถาบันการจัดอันดับความน่าเชื่อถือ TRIS Rating

### คำอธิบายการจัดอันดับเครดิตตราสารหนี้ระยะกลางและยาวมีอายุตั้งแต่ 1 ปีขึ้นไป

- AAA อันดับเครดิตสูงสุด มีความเสี่ยงต่ำที่สุด ผู้ออกตราสารหนี้มีความสามารถในการชำระดอกเบี้ยและคืนเงินต้นในเกณฑ์สูงสุด และได้รับผลกระทบน้อยมากจากการเปลี่ยนแปลงทางธุรกิจ เศรษฐกิจ และสิ่งแวดล้อมอื่น ๆ
- AA มีความเสี่ยงต่ำมาก ผู้ออกตราสารหนี้มีความสามารถในการชำระดอกเบี้ยและคืนเงินต้นในเกณฑ์สูงมาก แต่อาจได้รับผลกระทบจากการเปลี่ยนแปลงทางธุรกิจ เศรษฐกิจ และสิ่งแวดล้อมอื่น ๆ มากกว่าอันดับเครดิตที่อยู่ในระดับ AAA
- A มีความเสี่ยงในระดับต่ำ ผู้ออกตราสารหนี้มีความสามารถในการชำระดอกเบี้ยและคืนเงินต้นในเกณฑ์สูง แต่อาจได้รับผลกระทบจากการเปลี่ยนแปลงทางธุรกิจ เศรษฐกิจ และสิ่งแวดล้อมอื่น ๆ มากกว่าอันดับเครดิตที่อยู่ในระดับสูงกว่า
- BBB มีความเสี่ยงในระดับปานกลาง ผู้ออกตราสารหนี้มีความสามารถในการชำระดอกเบี้ยและคืนเงินต้นในเกณฑ์ที่เพียงพอ แต่มีความอ่อนไหวต่อการเปลี่ยนแปลงทางธุรกิจ เศรษฐกิจ และสิ่งแวดล้อมอื่น ๆ มากกว่า และอาจมีความสามารถในการชำระหนี้อ่อนแอลงเมื่อเทียบกับอันดับเครดิตที่อยู่ในระดับสูงกว่า
- BB มีความเสี่ยงในระดับสูง ผู้ออกตราสารหนี้มีความสามารถในการชำระดอกเบี้ยและคืนเงินต้นในเกณฑ์ต่ำกว่าระดับปานกลาง และจะได้รับผลกระทบจากการเปลี่ยนแปลงทางธุรกิจ เศรษฐกิจ และสิ่งแวดล้อมอื่น ๆ ค่อนข้างชัดเจน ซึ่งอาจส่งให้ความสามารถในการชำระหนี้อยู่ในเกณฑ์ที่ไม่เพียงพอ
- B มีความเสี่ยงในระดับสูงมาก ผู้ออกตราสารหนี้มีความสามารถในการชำระดอกเบี้ยและคืนเงินต้นในเกณฑ์ต่ำ และอาจจะหมดความสามารถหรือความตั้งใจในการชำระหนี้ได้ตามการเปลี่ยนแปลงของสถานการณ์ทางธุรกิจ เศรษฐกิจ และสิ่งแวดล้อมอื่น ๆ
- C มีความเสี่ยงในการผิดนัดชำระหนี้สูงที่สุด ผู้ออกตราสารหนี้ไม่มีความสามารถในการชำระดอกเบี้ยและคืนเงินต้นตามกำหนดอย่างชัดเจน โดยต้องอาศัยเงื่อนไขที่เอื้ออำนวยทางธุรกิจ เศรษฐกิจ และสิ่งแวดล้อมอื่น ๆ อย่างมากจึงจะมีความสามารถในการชำระหนี้ได้
- D เป็นระดับที่อยู่ในสถานะผิดนัดชำระหนี้ โดยผู้ออกตราสารหนี้ไม่สามารถชำระดอกเบี้ยและคืนเงินต้นได้ตามกำหนด

อันดับเครดิตจาก AA ถึง C อาจมีเครื่องหมายบวก (+) หรือลบ (-) ต่อท้ายเพื่อจำแนกความแตกต่างของคุณภาพของอันดับเครดิตภายในระดับเดียวกัน

### คำอธิบายการจัดอันดับเครดิตตราสารหนี้ระยะสั้นมีอายุต่ำกว่า 1 ปี

- T1 ผู้ออกตราสารหนี้มีสถานะทั้งทางด้านการตลาดและการเงินที่แข็งแกร่งในระดับดีมาก และนักลงทุนจะได้รับความคุ้มครองจากการผิดนัดชำระหนี้ที่ต่ำกว่าอันดับเครดิตในระดับอื่น ผู้ออกตราสารหนี้ได้รับอันดับเครดิตในระดับดังกล่าวซึ่งมีเครื่องหมาย “+” ด้วยจะได้รับความคุ้มครองด้านการผิดนัดชำระหนี้ที่สูงยิ่งขึ้น
- T2 ผู้ออกตราสารหนี้มีสถานะทั้งทางด้านการตลาดและการเงินที่แข็งแกร่งในระดับดี และมีความสามารถในการชำระหนี้ระยะสั้นในระดับที่น่าพอใจ
- T3 ผู้ออกตราสารหนี้มีความสามารถในการชำระหนี้ระยะสั้นในระดับที่ยอมรับได้
- T4 ผู้ออกตราสารหนี้มีความสามารถในการชำระหนี้ระยะสั้นที่ค่อนข้างอ่อนแอ

อันดับเครดิตทุกประเภทที่จัดโดย TRIS Rating เป็นอันดับเครดิตตราสารหนี้ในตระกูลเงินบาท ซึ่งสะท้อนความสามารถในการชำระหนี้ของผู้ออกตราสารโดยไม่รวมความเสี่ยงในการเปลี่ยนแปลงการชำระหนี้จากสกุลเงินบาทเป็นสกุลเงินตราต่างประเทศ

นอกจากนี้ TRIS Rating ยังกำหนด “แนวโน้มอันดับเครดิต” (Rating Outlook) เพื่อสะท้อนความเป็นไปได้ของการเปลี่ยนแปลงอันดับเครดิตของผู้ออกตราสารในระยะปานกลางหรือระยะยาว โดย TRIS Rating จะพิจารณาถึงโอกาสที่จะเกิดการเปลี่ยนแปลงของภาวะอุตสาหกรรมและสภาพแวดล้อมทางธุรกิจในอนาคตของผู้ออกตราสารที่อาจกระทบต่อความสามารถในการชำระหนี้ ทั้งนี้ แนวโน้มอันดับเครดิตที่ออกให้แก่หน่วยงานหนึ่ง ๆ จะเทียบเท่ากับความสามารถในการชำระหนี้ของหน่วยงานนั้น ๆ แนวโน้มอันดับเครดิตแบ่งออกเป็น 4 ระดับ ได้แก่



Positive	หมายถึง อันดับเครดิตอาจปรับขึ้น
Stable	หมายถึง อันดับเครดิตอาจไม่เปลี่ยนแปลง
Negative	หมายถึง อันดับเครดิตอาจปรับลดลง
Developing	หมายถึง อันดับเครดิตอาจปรับขึ้น ปรับลดลง หรือไม่เปลี่ยนแปลง

**สถาบันการจัดอันดับความน่าเชื่อถือ Fitch Rating**

**คำอธิบายการจัดอันดับความน่าเชื่อถือระยะยาว สำหรับประเทศไทย**

AAA(th)	แสดงถึงระดับความน่าเชื่อถือขั้นสูงสุดของอันดับความน่าเชื่อถือภายในประเทศไทย ซึ่งกำหนดโดย Fitch โดยอันดับความน่าเชื่อถือนี้จะมอบให้กับอันดับความน่าเชื่อถือที่มีความเสี่ยง “น้อยที่สุด” เมื่อเปรียบเทียบกับผู้ออกตราสารหรือตราสารอื่นในประเทศไทย และโดยปกติแล้วจะกำหนดให้แก่ตราสารทางการเงินที่ออกหรือค้ำประกันโดยรัฐบาล
AA(th)	แสดงถึงระดับความน่าเชื่อถือขั้นสูงมากเปรียบเทียบกับผู้ออกตราสารหรือตราสารอื่นในประเทศไทย โดยระดับความน่าเชื่อถือของตราสารทางการเงินขั้นนี้ต่างจากผู้ออกตราสารหรือตราสารอื่นที่ได้รับการจัดอันดับความน่าเชื่อถือขั้นสูงสุดของประเทศไทยเพียงเล็กน้อย
BBB (tha)	แสดงถึงระดับความน่าเชื่อถือขั้นปานกลางเมื่อเปรียบเทียบกับผู้ออกตราสารหรือตราสารอื่นในประเทศไทย อย่างไรก็ตามมีความเป็นไปได้มากกว่าการเปลี่ยนแปลงของสถานการณ์หรือสภาพทางเศรษฐกิจจะมีผลกระทบต่อความสามารถในการชำระหนี้ได้ตรงตามกำหนดเวลาของตราสารทางการเงินเหล่านี้มากกว่าตราสารหนี้อื่นที่ได้รับการจัดอันดับความน่าเชื่อถือในประเภทที่สูงกว่า
BB (tha)	แสดงถึงระดับความน่าเชื่อถือค่อนข้างต่ำเมื่อเปรียบเทียบกับผู้ออกตราสารหรือตราสารอื่นในประเทศไทย การชำระหนี้ตามเงื่อนไขของตราสารเหล่านี้ภายในประเทศนั้น ๆ มีความไม่แน่นอนในระดับหนึ่งและความสามารถในการชำระหนี้ขึ้นตามกำหนดเวลาจะมีความไม่แน่นอนมากขึ้นตามการเปลี่ยนแปลงของเศรษฐกิจในทางลบ
B (tha)	แสดงถึงระดับความน่าเชื่อถือขั้นต่ำอย่างมีนัยสำคัญเมื่อเปรียบเทียบกับผู้ออกตราสารหรือตราสารอื่นในประเทศไทย การปฏิบัติตามเงื่อนไขของตราสารหนี้และข้อผูกพันทางการเงินยังคงเป็นไปได้ในปัจจุบัน แต่ความมั่นคงยังจำกัดอยู่ในระดับหนึ่งเท่านั้น และความสามารถในการชำระหนี้ขึ้นตามกำหนดเวลาอย่างต่อเนื่องนั้นไม่แน่นอน ขึ้นอยู่กับสถานะที่เอื้อต่อการดำเนินธุรกิจและสภาพทางเศรษฐกิจ
CCC(th), CC(th), C(th)	แสดงถึงระดับความน่าเชื่อถือขั้นต่ำมากเมื่อเปรียบเทียบกับผู้ออกตราสารหรือตราสารอื่นในประเทศไทย ความสามารถในการปฏิบัติตามข้อผูกพันทางการเงินขึ้นอยู่กับสถานะที่เอื้อต่อการดำเนินธุรกิจและการพัฒนาทางเศรษฐกิจเพียงอย่างเดียว
D(th)	อันดับความน่าเชื่อถือเหล่านี้ จะถูกกำหนดให้สำหรับองค์กรหรือตราสารหนี้ซึ่งกำลังอยู่ในภาวะผิดนัดชำระหนี้ในปัจจุบัน

**คำอธิบายการจัดอันดับความน่าเชื่อถือระยะสั้น สำหรับประเทศไทย**

F1 (tha)	แสดงถึงระดับความสามารถขั้นสูงสุดในการชำระหนี้ตามเงื่อนไขของตราสารตรงตามกำหนดเมื่อเปรียบเทียบกับผู้ออกตราสารหรือตราสารอื่น ๆ ในประเทศไทย ภายใต้อันดับความน่าเชื่อถือนี้จะมอบให้สำหรับอันดับความน่าเชื่อถือที่มีความเสี่ยง “น้อยที่สุด” เมื่อเปรียบเทียบกับผู้ออกตราสารอื่นในประเทศเดียวกันและโดยปกติแล้วจะกำหนดให้กับตราสารทางการเงินที่ออกหรือค้ำประกันโดยรัฐบาล ในกรณีที่มิระดับความน่าเชื่อถือสูงเป็นพิเศษจะมีสัญลักษณ์ “+” แสดงไว้เพิ่มเติมจากอันดับความน่าเชื่อถือที่กำหนด
F2 (tha)	แสดงถึงระดับความสามารถในการชำระหนี้ตามเงื่อนไขทางการเงินของตราสารตามกำหนดเวลาในระดับที่น่าพอใจเมื่อเปรียบเทียบกับผู้ออกตราสารหรือตราสารอื่น ๆ ในประเทศไทย อย่างไรก็ตาม ระดับความน่าเชื่อถือดังกล่าวยังไม่อาจเทียบเท่ากับกรณีที่ได้รับการจัดอันดับความน่าเชื่อถือที่สูงกว่า

- F3 (tha) แสดงถึงระดับความสามารถในการชำระหนี้ตามเงื่อนไขทางการเงินของตราสารตามกำหนดเวลาในระดับปานกลางเมื่อเปรียบเทียบกับผู้ออกตราสารหรือตราสารอื่น ๆ ในประเทศไทย ความสามารถในการชำระหนี้ดังกล่าวจะมีความไม่แน่นอนมากขึ้นไปตามความเปลี่ยนแปลงในทางลบในระยะสั้นมากกว่าตราสารที่ได้รับการจัดอันดับความน่าเชื่อถือที่สูงกว่า
- B (tha) แสดงถึงระดับความสามารถในการชำระหนี้ตามเงื่อนไขทางการเงินของตราสารตามกำหนดเวลาที่ไม่แน่นอนเมื่อเปรียบเทียบกับผู้ออกตราสารหรือตราสารอื่น ๆ ในประเทศไทย ความสามารถในการชำระหนี้ดังกล่าวจะไม่แน่นอนมากขึ้นตามการเปลี่ยนแปลงทางเศรษฐกิจและการเงินในทางลบระยะสั้น
- C (tha) แสดงถึงระดับความสามารถในการชำระหนี้ตามเงื่อนไขทางการเงินของตราสารตามกำหนดเวลาที่ไม่แน่นอนสูงเมื่อเปรียบเทียบกับผู้ออกตราสารหรือตราสารอื่น ๆ ในประเทศไทย ความสามารถในการปฏิบัติตามข้อผูกพันทางการเงินขึ้นอยู่กับสถานะที่เอื้อต่อการดำเนินธุรกิจและสภาพการณ์ทางเศรษฐกิจเท่านั้น
- D (tha) แสดงถึงการผิดนัดชำระหนี้ที่ได้เกิดขึ้นแล้วหรือกำลังจะเกิดขึ้น

**หมายเหตุประกอบการจัดอันดับความน่าเชื่อถือในระยะยาว ในระยะสั้น สำหรับประเทศไทย**

เครื่องบ่งชี้พิเศษสำหรับประเทศไทย “tha” จะถูกระบุไว้ต่อจากอันดับความน่าเชื่อถือทุกระดับ เพื่อแยกความแตกต่างออกจากการจัดอันดับความน่าเชื่อถือระดับสากล เครื่องหมาย “+” หรือ “-” อาจจะถูกระบุไว้เพิ่มเติมต่อจากอันดับความน่าเชื่อถือสำหรับประเทศหนึ่ง ๆ เพื่อแสดงถึงสถานะย่อยโดยเปรียบเทียบกับกันภายในอันดับความน่าเชื่อถือขึ้นหลัก ทั้งนี้ จะไม่มีการระบุสัญลักษณ์ต่อท้ายดังกล่าว สำหรับอันดับความน่าเชื่อถือระดับ “AAA (tha)” หรืออันดับที่ต่ำกว่า “CCC (tha)”

สำหรับอันดับความน่าเชื่อถือในระยะยาวและจะไม่มีการระบุสัญลักษณ์ต่อท้ายดังกล่าวสำหรับอันดับความน่าเชื่อถือในระยะสั้น นอกเหนือจาก “F1 (tha)”

สัญญาณการปรับอันดับความน่าเชื่อถือ (Rating Watch) : สัญญาณการปรับอันดับความน่าเชื่อถือจะถูกใช้เพื่อแจ้งให้นักลงทุนทราบว่ามีความเป็นไปได้ที่จะมีการเปลี่ยนแปลงอันดับความน่าเชื่อถือและแจ้งแนวโน้มทิศทางของการเปลี่ยนแปลงดังกล่าว สัญญาณดังกล่าวอาจระบุเป็น “สัญญาณบวก” ซึ่งบ่งชี้แนวโน้มในการปรับอันดับความน่าเชื่อถือให้สูงขึ้น “สัญญาณลบ” จะบ่งชี้แนวโน้มในการปรับอันดับความน่าเชื่อถือให้ต่ำลง หรือ “สัญญาณวิวัฒน์” ในกรณีที่อันดับความน่าเชื่อถืออาจจะได้รับการปรับขึ้น ปรับลง หรือคงที่ โดยปกติสัญญาณการปรับอันดับความน่าเชื่อถือมักจะถูกระบุไว้สำหรับช่วงระยะเวลาสั้น ๆ

**รายงานสรุปเงินลงทุนในตราสารแห่งนี้ เงินฝาก หรือตราสารกึ่งหนี้กึ่งทุน  
มูลค่า ณ วันที่ 31 มกราคม 2566**

กลุ่มของตราสารการลงทุน	มูลค่าตามราคาตลาด	%NAV
(ก) ตราสารภาครัฐไทย/ตราสารภาครัฐต่างประเทศ	-	-
(ข) ตราสารที่ธนาคารที่มีกฎหมายเฉพาะจัดตั้งขึ้น ธนาคารพาณิชย์ หรือบริษัทเงินทุนเป็นผู้ออก/ส่งจ่าย/รับอวัล/ค้ำประกัน	15,844,445.58	3.01
(ค) ตราสารที่มีอันดับความน่าเชื่อถืออยู่ในอันดับที่สามารถลงทุนได้ (Investment grade)	-	-
(ง) ตราสารที่มีอันดับความน่าเชื่อถืออยู่ในอันดับต่ำกว่าอันดับที่สามารถลงทุนได้ (Non-Investment grade) หรือไม่มี Rating	-	-

สัดส่วนเงินลงทุนขั้นสูงต่อมูลค่าทรัพย์สินสุทธิของกองทุนสำหรับกลุ่มตราสารตาม (ง) เท่ากับ 15% NAV

อัตราส่วนหมุนเวียนการลงทุนของกองทุน (PTR)

ชื่อกองทุน	PTR
กองทุนเปิด แอล เอช โกลบอล ไลฟ์สไตล์ อีควิตี้	0.2164

รายงานการลงทุนที่ไม่เป็นไปตามนโยบายการลงทุน  
รอบ 6 เดือนระหว่างวันที่ 1 สิงหาคม 2565 ถึงวันที่ 31 มกราคม 2566

วันที่	รายละเอียด	การดำเนินการแก้ไข
	<b>การลงทุนเป็นไปตามนโยบายการลงทุน</b>	

การใช้สิทธิออกเสียงในที่ประชุมผู้ถือหุ้น

ผู้ลงทุนสามารถตรวจสอบแนวทางในการใช้สิทธิออกเสียงและการดำเนินการใช้สิทธิออกเสียงได้ที่ website ของบริษัทจัดการ [www.lhfund.co.th](http://www.lhfund.co.th)

รายงานรายชื่อของบุคคลที่เกี่ยวข้อง ที่มีการทำธุรกรรมกับกองทุนรวม

กองทุนรวมมีการทำธุรกรรมกับบุคคลที่เกี่ยวข้องในรอบระยะเวลาตั้งแต่วันที่ 1 สิงหาคม 2565 ถึงวันที่ 31 มกราคม 2566 ตามรายชื่อ ดังนี้

- ไม่มี -

หมายเหตุ : ผู้ลงทุนสามารถตรวจสอบการทำธุรกรรมกับบุคคลที่เกี่ยวข้องกับกองทุนรวม ได้ที่บริษัทจัดการโดยตรง หรือที่ website ของบริษัทหลักทรัพย์จัดการกองทุน แลนด์ แอนด์ เฮ้าส์ จำกัด [www.lhfund.co.th](http://www.lhfund.co.th) และสำนักงานคณะกรรมการ ก.ล.ต. [www.sec.or.th](http://www.sec.or.th)

การรับผลประโยชน์ตอบแทนเนื่องจากการใช้บริการบุคคลอื่นๆ (Soft Commission)

จำนวน	บริษัทที่ให้ผลประโยชน์	ข่าวสาร, บทวิเคราะห์	จัดเยี่ยมชม ชมบริษัท	สัมมนา	เหตุผลในการรับผลประโยชน์
-ไม่มี-					

ค่าใช้จ่ายที่เรียกเก็บจากกองทุนรวม  
สำหรับรอบระยะเวลาตั้งแต่วันที่ 1 สิงหาคม 2565 ถึงวันที่ 31 มกราคม 2566

ค่าใช้จ่ายที่เรียกเก็บจากกองทุนรวม

รายการที่เรียกเก็บ	ร้อยละของมูลค่าทรัพย์สินสุทธิ		
	ตามโครงการ	(หน่วย : พันบาท)	เรียกเก็บจริง
<b>1. ค่าธรรมเนียมและค่าใช้จ่ายรวมทั้งหมดที่ประมาณการได้</b>			
● ค่าธรรมเนียมการจัดการ (Management Fee)	ไม่เกินร้อยละ 2.500	3,680.85	0.67430
● ค่าธรรมเนียมผู้ดูแลผลประโยชน์ (Trustee Fee)	ไม่เกินร้อยละ 0.100	88.34	0.01618
● ค่าธรรมเนียมนายทะเบียน (Registrar Fee)	ไม่เกินร้อยละ 0.500	1,033.58	0.18934
● ค่าที่ปรึกษาการลงทุน (Advisory Fee)	ไม่มี	ไม่มี	ไม่มี
● ค่าใช้จ่ายอื่นๆ : -	ไม่เกินร้อยละ 1.900	73.49	0.01346
- ค่าโฆษณาประชาสัมพันธ์	ไม่เกินร้อยละ 0.535	ไม่มี	ไม่มี
- ค่าสอบบัญชี (Audit Fee)	จ่ายตามจริง	30.25	0.00554
- ค่าจัดตั้งและจดทะเบียนกองทุน (Setup and Registered Fund)	จ่ายตามจริง	5.39	0.00099
- ค่าใช้จ่ายในการจัดทำ จัดพิมพ์รายงานถึงผู้ถือหุ้น	จ่ายตามจริง	0.00	0.00000
- ค่าใช้จ่ายอื่นๆ ในการดำเนินโครงการ (Others Operating Expense)	จ่ายตามจริง	37.85	0.00693
<b>2. ค่าธรรมเนียมและค่าใช้จ่ายรวมทั้งหมดที่ประมาณการไม่ได้</b>			
- ไม่มี	จ่ายตามจริง	ไม่มี	ไม่มี
<b>รวมค่าใช้จ่ายทั้งหมด</b>	<b>ไม่เกินร้อยละ 5.000</b>	<b>4,876.26</b>	<b>0.89328</b>
ค่าใช้จ่ายในการซื้อขายหลักทรัพย์	จ่ายตามจริง	51.85	0.00950

หมายเหตุ :

- 1) ค่าธรรมเนียมและค่าใช้จ่ายต่าง ๆ รวมภาษีมูลค่าเพิ่ม หรือภาษีธุรกิจเฉพาะ หรือภาษีอื่นใด (ถ้ามี) แต่ยังไม่รวมค่า นายหน้าซื้อขายหลักทรัพย์และค่าธรรมเนียมต่าง ๆ ที่เกิดขึ้นจากการซื้อขายหลักทรัพย์
- 2) ค่าธรรมเนียมค่าใช้จ่ายที่เรียกเก็บจากกองทุนรวม เมื่อรวมกันทั้งหมดแล้วต้องไม่เกินอัตราร้อยละ 5.00 ต่อปี ของมูลค่าทรัพย์สินสุทธิของกองทุนรวม

งบแสดงฐานะการเงิน  
ณ วันที่ 31 มกราคม 2566

	(หน่วย : บาท)
	ยังไม่ได้ตรวจสอบ
<b>สินทรัพย์</b>	
เงินลงทุนตามมูลค่ายุติธรรม	511,421,679.77
เงินฝากธนาคาร	15,838,641.49
ลูกหนี้จากเงินปันผลและดอกเบีย	5,804.09
ค่าใช้จ่ายรอดตัดบัญชี - สุทธิ	11,743.45
ลูกหนี้สัญญาซื้อขายเงินตราสารต่างประเทศล่วงหน้าสุทธิ	17,555,343.65
<b>รวมสินทรัพย์</b>	<b>544,833,212.45</b>
<b>หนี้สิน</b>	
ค่าใช้จ่ายค้างจ่าย	810,903.64
เจ้าหนี้จากการซื้อเงินลงทุน	15,329,773.41
เจ้าหนี้จากการรับซื้อคืนหน่วยลงทุน	1,295,557.52
หนี้สินอื่น	468,355.48
<b>รวมหนี้สิน</b>	<b>17,904,590.05</b>
<b>สินทรัพย์สุทธิ</b>	<b>526,928,622.40</b>
<b>สินทรัพย์สุทธิ :</b>	
ทุนที่ได้รับจากผู้ถือหน่วยลงทุน	743,903,439.20
กำไร(ขาดทุน)สะสม	
บัญชีปรับสมดุล	345,757,223.42
กำไร(ขาดทุน)สะสมจากการดำเนินงาน	(562,732,040.22)
<b>สินทรัพย์สุทธิ</b>	<b>526,928,622.40</b>
<b>ประเภทผู้ถือหน่วยลงทุน</b>	
สินทรัพย์สุทธิต่อหน่วยที่คำนวณแยกตามประเภทผู้ถือหน่วยลงทุน มีดังนี้	
ชนิดสะสมมูลค่า	7.4952
ชนิดจ่ายเงินปันผล	6.8684
ชนิดช่องทางอิเล็กทรอนิกส์	7.2742
จำนวนหน่วยลงทุนที่จำหน่ายแล้วทั้งหมด ณ วันสิ้นงวด (หน่วย) แยกตามประเภทผู้ถือหน่วยลงทุน มีดังนี้	
ชนิดสะสมมูลค่า	24,486,665.3995
ชนิดจ่ายเงินปันผล	48,349,234.7135
ชนิดช่องทางอิเล็กทรอนิกส์	1,554,443.7958
	<b>74,390,343.9088</b>

งประกอบรายละเอียดเงินลงทุน  
ณ วันที่ 31 มกราคม 2566

ชื่อหลักทรัพย์	ชื่อย่อ	จำนวนหน่วย / มูลค่าที่ตราไว้	มูลค่ายุติธรรม (บาท)	อัตราส่วนของ มูลค่ายุติธรรม (%)	อัตราดอกเบี้ย	วันครบกำหนด
หน่วยลงทุน						
INVESCO Global Consumer Trends Fund	INVPGLC LX	218,276.5730	458,374,027.85	89.63	-	-
Pictet - Premium Brands	PFPREMI LX	4,750.0000	53,047,651.92	10.37		
รวมหน่วยลงทุน			511,421,679.77	100.00		
รวมเงินลงทุน			511,421,679.77	100.00		

งบกำไรขาดทุนเบ็ดเสร็จ  
สำหรับรอบระยะเวลาตั้งแต่วันที่ 1 สิงหาคม 2565 ถึงวันที่ 31 มกราคม 2566

	(หน่วย : บาท)
	ยังไม่ได้ตรวจสอบ
<b>รายได้จากการลงทุน</b>	
รายได้จากดอกเบี้ย	23,911.40
<b>รวมรายได้</b>	<b>23,911.40</b>
<b>ค่าใช้จ่าย</b>	
ค่าธรรมเนียมการจัดการ	3,680,854.14
ค่าธรรมเนียมผู้ดูแลผลประโยชน์	88,340.45
ค่าธรรมเนียมนายทะเบียน	1,033,583.73
ค่าสอบบัญชี	30,245.92
ค่าใช้จ่ายอื่นๆ ในการดำเนินโครงการ	98,660.46
<b>รวมค่าใช้จ่าย</b>	<b>4,931,684.70</b>
<b>รายได้จากการลงทุนสุทธิ</b>	<b>(4,907,773.30)</b>
<b>รายได้ (ค่าใช้จ่าย) อื่น</b>	
กำไร(ขาดทุน)สุทธิที่เกิดขึ้นจากอัตราแลกเปลี่ยน	2,250,218.61
กำไร(ขาดทุน)สุทธิที่เกิดขึ้นจากสัญญาป้องกันความเสี่ยง	(22,613,570.00)
กำไร(ขาดทุน)สุทธิที่ยังไม่เกิดขึ้นจากอัตราแลกเปลี่ยน	(61,505,890.72)
กำไร(ขาดทุน)สุทธิที่ยังไม่เกิดขึ้นจากสัญญาป้องกันความเสี่ยง	41,998,156.33
<b>รวมรายได้(ค่าใช้จ่าย)อื่น</b>	<b>(39,871,085.78)</b>
<b>รายการกำไร(ขาดทุน)สุทธิจากเงินลงทุน</b>	
กำไร(ขาดทุน)สุทธิที่เกิดขึ้นทั้งสิ้น	(10,449,088.59)
กำไร(ขาดทุน)สุทธิที่ยังไม่เกิดขึ้นทั้งสิ้น	(10,354,074.63)
<b>รวมกำไร(ขาดทุน)จากเงินลงทุนที่เกิดขึ้นและยังไม่เกิดขึ้น</b>	<b>(20,803,163.22)</b>
<b>รวมกำไร(ขาดทุน)จากเงินลงทุน</b>	<b>(60,674,249.00)</b>
<b>การเพิ่มขึ้น(ลดลง)ในสินทรัพย์สุทธิจากการดำเนินงาน</b>	<b>(65,582,022.30)</b>
<b>การเพิ่มขึ้นในสินทรัพย์สุทธิจากการดำเนินงานแยกตามประเภทผู้ถือหุ้นหน่วยลงทุน มีดังนี้</b>	
ชนิดสะสมมูลค่า	(22,715,516.08)
ชนิดจ่ายเงินปันผล	(41,378,569.24)
ชนิดช่องทางอิเล็กทรอนิกส์	(1,487,936.98)
	<b>(65,582,022.30)</b>